

iDCuvePro Mobile

Présentation de la solution Inventaire Cuverie

- Descriptif des fonctionnalités
 - Vendanges 2023 : livraison version
 - Vendanges 2025 : mise en forme Orisha Agrifood
-

Sommaire

| | |
|--|-----------|
| 1. Objectifs..... | 3 |
| 2. Inventaire d'un ensemble de cuves..... | 3 |
| 2.1. Le principe de l'inventaire en liste..... | 3 |
| 2.2. Prérequis..... | 4 |
| 2.3. Les étapes de l'inventaire en liste..... | 4 |
| 2.3.1. Préparation de l'inventaire depuis iDCuvePro..... | 4 |
| 2.3.2. Réalisation de l'inventaire..... | 6 |
| 2.3.3. Validation de l'inventaire..... | 9 |
| 3. Inventaire d'une cuve..... | 11 |
| 3.1. Le principe de l'inventaire cuve à cuve..... | 11 |
| 3.2. Les étapes de l'inventaire cuve à cuve..... | 12 |
| 3.2.1. Réalisation de l'inventaire..... | 12 |
| 3.2.2. Validation de l'inventaire..... | 14 |
| 4. Mode déconnecté..... | 14 |
| 4.1. Inventaire en liste..... | 14 |
| 4.2. Inventaire cuve à cuve..... | 15 |

1. Objectifs

Le logiciel iDCuvePro propose depuis 2022 la possibilité de générer un inventaire de cuverie depuis le module Cercle. Cette option permet, une fois les volumes observés en cuverie ressaisis dans le logiciel, de remettre automatiquement le contenu des cuves à niveau.

C'est dans le but de soulager l'étape consistant à rédiger sur papier les différences observées et leur saisie dans iDCuvePro que l'application web Inventaire Cuverie a été créée. Elle permet de saisir et d'envoyer directement à iDCuvePro les données d'inventaire.

2. Inventaire d'un ensemble de cuves

2.1. Le principe de l'inventaire en liste

Pour réaliser un inventaire d'une cuverie (autrement appelé *inventaire en liste*), il faut qu'un utilisateur d'iDCuvePro réalise au préalable une sélection de cuve.

Il peut ensuite affecter l'inventaire à une seconde personne qui va le réaliser. C'est à ce moment qu'il devient intéressant d'utiliser la mobilité. En effet, afin d'éviter l'utilisation d'un format papier et d'une ressaisie sur le logiciel, la mobilité Inventaire en liste permet de faire l'inventaire depuis un appareil mobile (tablette, smartphone, etc.), qu'une connexion internet soit établie ou non.

Une fois l'inventaire fait, le réalisateur l'envoie à iDCuvePro où le créateur pourra le valider ou non. Une mise à jour automatique des valeurs informatiques des volumes sera alors effectuée.

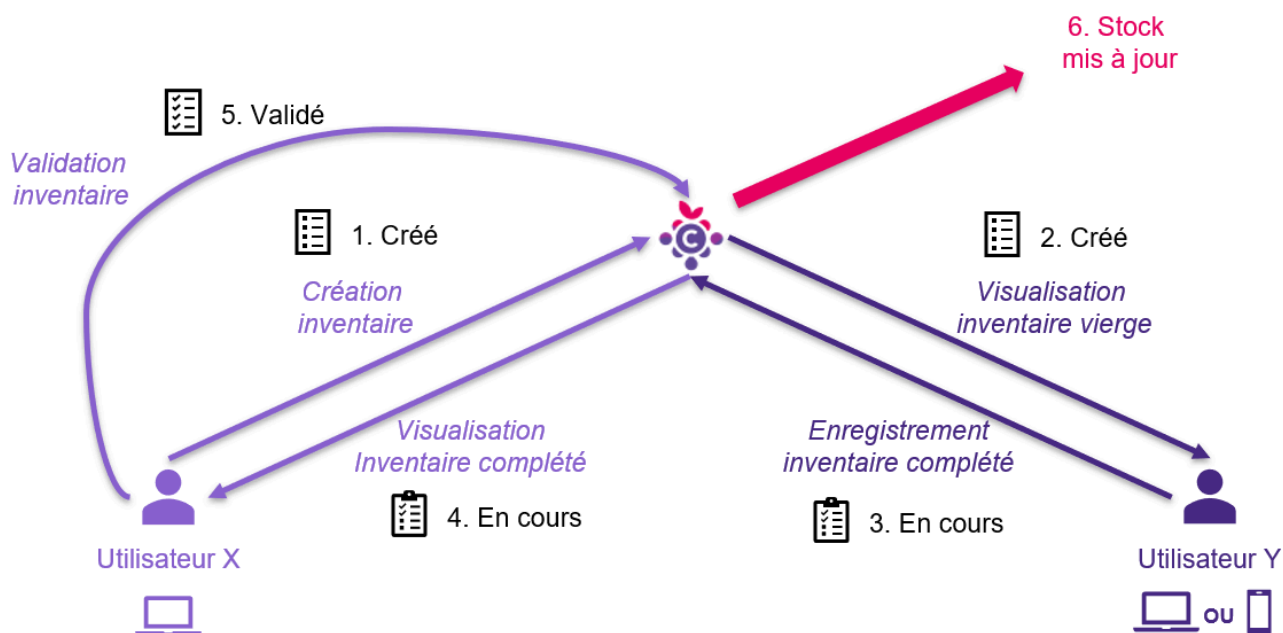


Fig. 1 – Schéma du principe de l'inventaire en liste

2.2. Prérequis

Comme pour toute mobilité iDCuvePro, l'activation de la solution mobile Inventaire Cuverie nécessite l'intervention d'un membre de l'équipe MEP du logiciel iDCuvePro.

Pour cela, il suffit de nous contacter par l'intermédiaire de l'outil d'assistance IWS de préférence : <https://support.idsystemes.com/isilogwebsystem/>.

2.3. Les étapes de l'inventaire en liste

2.3.1. Préparation de l'inventaire depuis iDCuvePro

Le créateur de l'inventaire travaille sur iDCuvePro. Le menu qu'il doit ouvrir est « inventaires Cuves », disponible dans le module *Cercle* > *Mouvements* > *Inventaire Cuves*.

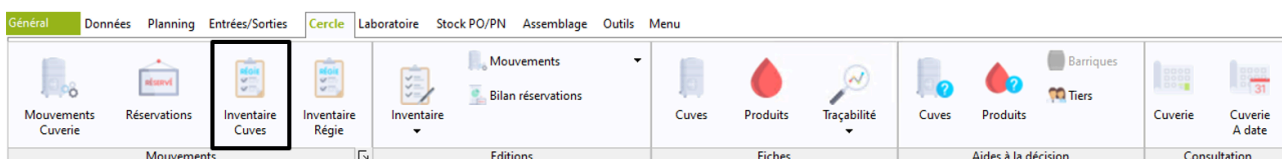


Fig. 2 – Chemin pour faire un inventaire sur iDCuvePro

Pour créer un inventaire, cliquer sur le bouton « Créer » en haut à droite de la fenêtre puis commencer par lui donner un nom et sélectionner l'ensemble des cuves le composant. Il est possible de rechercher un modèle d'inventaire en cliquant sur le bouton « Modèle Inventaire » au moment de la création pour ouvrir la liste des modèles déjà existants (à créer en amont, en enregistrant un inventaire en tant que modèle) et choisir celui qui sera utilisé. Il va ensuite désigner un profil chargé de réaliser l'inventaire, que ce soit lui ou une autre personne. Son inventaire est alors à l'état « Créé ».

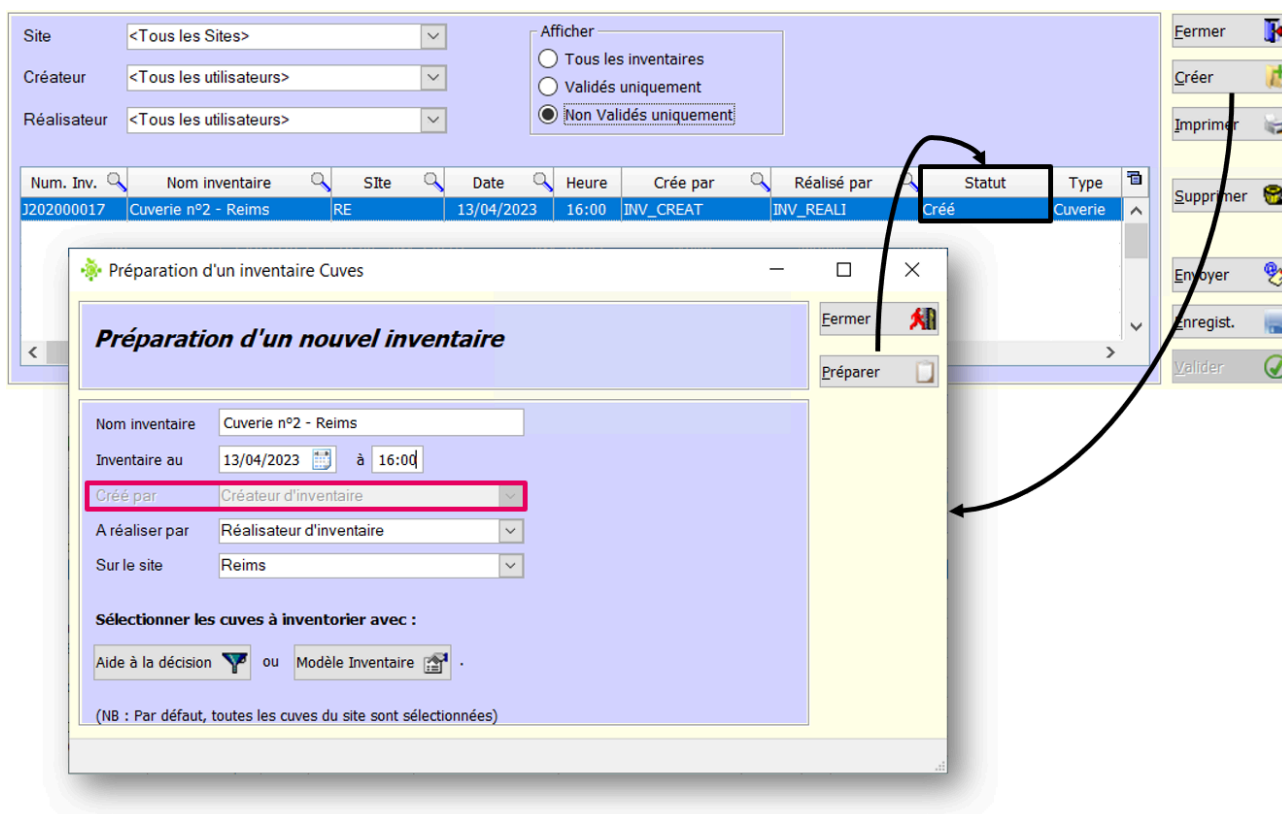


Fig. 3 - Création d'inventaire sur iDCuvePro

L'utilisateur peut ensuite ajouter ou retirer des cuves de l'inventaire créé. Cependant, si une cuve est déjà présente dans un autre inventaire, un message d'avertissement apparaît et la cuve ne peut pas être ajoutée.

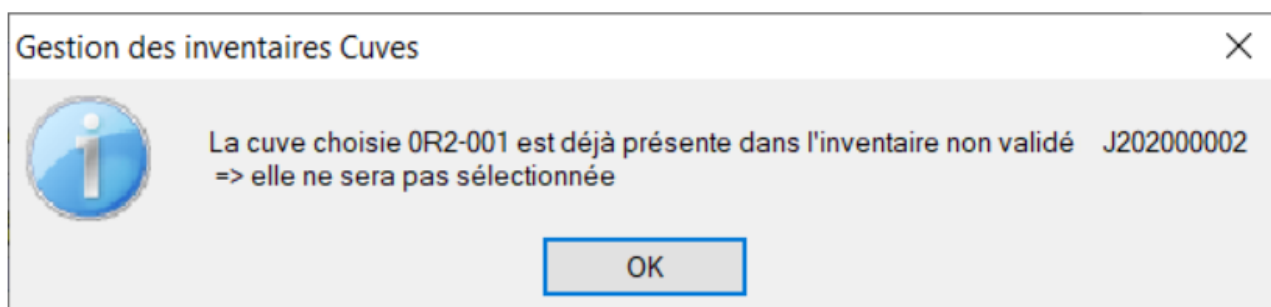


Fig. 4 – Message d'avertissement d'une cuve présente dans un autre inventaire

Une fois que le créateur est certain du contenu de son inventaire à faire, il peut l'envoyer vers la mobilité Inventaire en appuyant sur le bouton « Envoyer ». L'inventaire passe alors à l'état « Envoyé Mobilité ».

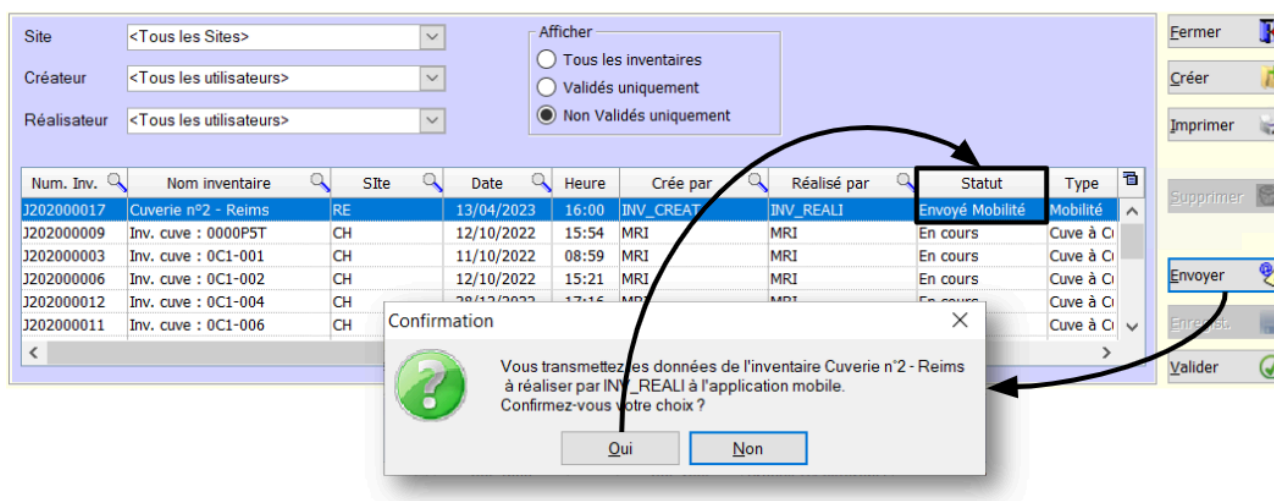


Fig. 5 – Envoi de l'inventaire vers la mobilité

Un inventaire envoyé vers la mobilité ne pourra pas être mis à jour dans iDCuvePro. Et un inventaire non envoyé vers la mobilité ne pourra être mis à jour dans la mobilité.

2.3.2. Réalisation de l'inventaire

Sur la mobilité, les inventaires sont disponibles dans le menu du même nom. En cliquant sur un inventaire, une nouvelle fenêtre s'ouvre avec la liste des cuves qui avaient été sélectionnées pour être inventoriées. Pour chacune, une carte contenant des informations sur son contenu est disponible. Les champs suivants sont modifiables : la hauteur, le volume,

l'observation et le code du produit. Ce sont ces données qui seront renvoyées au logiciel iDCuvePro.

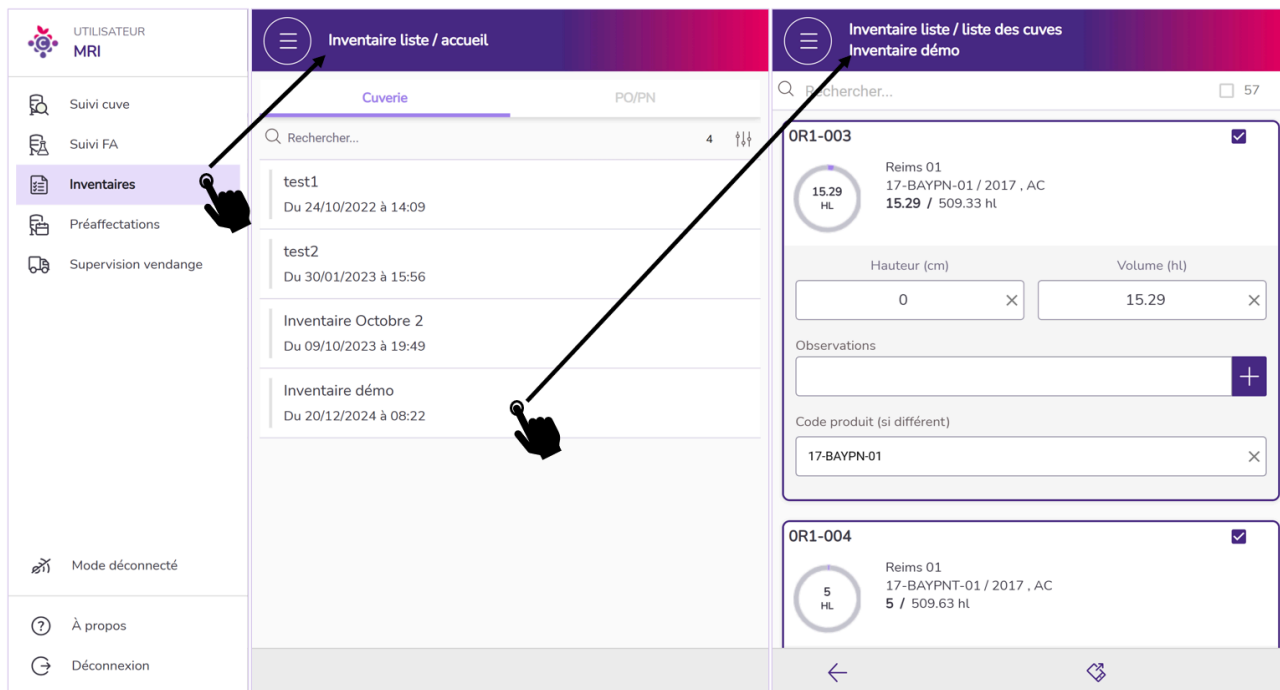


Fig. 6 – Accès aux inventaires en liste sur la mobilité

2.3.2.1 Le volume inventorié

L'inventaire d'une cuverie est l'occasion de remettre informatiquement les volumes contenus en cuve à jour. Si une différence de volume est observée entre le volume présent dans iDCuvePro et le volume réellement en cuve, alors l'utilisateur peut saisir ce dernier en hl ou en cm dans l'application mobile, à condition que les abaquages des cuves soient rentrées dans le logiciel.

2.3.2.2 Le produit inventorié

Il est possible que le contenu d'une cuve ait évolué et que le produit affiché dans iDCuvePro ne corresponde plus à celui réellement présent dans la cuve. Pour solutionner cette situation, l'utilisateur peut saisir un nouveau code qui remontera comme observation dans l'inventaire iDCuvePro. La saisie d'un code produit dans la mobilité n'entraînera pas un changement de

code produit en cuve directement dans iDCuvePro, ni de création du produit. Un mouvement de passage par le vide sera nécessaire dans iDCuvePro pour que le produit soit changé.

2.3.2.3 L'observation d'inventaire

Pour chaque cuve inventoriée, l'observation est obligatoire. Elle peut accompagner une modification de volume ou de code produit, mais peut aussi être la seule donnée qui sera renvoyée.

Les observations sont à créer par avance dans le logiciel iDCuvePro : *Général > Données > Mobilités > Observations inventaire des cuves.*

[illegible]

Fig. 7 – Liste des observations d'inventaire

Une observation est composée d'un code sur 10 caractères et d'un libellé sur 20 caractères. Leur ordre de restitution peut être modifié en allant dans *Général > Données > Mobilités > Paramétrage inventaire des cuves > Ordre de restitution des observations*.

2.3.3. Validation de l'inventaire

Après avoir saisi des informations sur une ou plusieurs cuves, le réalisateur de l'inventaire peut sélectionner un ensemble de cuves en cliquant sur la case en haut à droite de leur carte ou toutes les sélectionner avec la coche en haut de la fenêtre. En cliquant ensuite sur le symbole du téléphone avec une flèche en bas de la fenêtre, les données qu'il aura saisies seront envoyées.

Inventory list / list of tanks
Inventory demo

Rechercher...

OR1-003
Reims 01
17-BAYPN-01 / 2017, AC
15.29 / 509.33 hl

Hauteur (cm) : 0
Volume (hl) : 15.29

Observations

Code produit (si différent)
17-BAYPN-01

OR1-004
Reims 01
17-BAYPNT-01 / 2017, AC
5 / 509.63 hl

Hauteur (cm) : 0
Volume (hl) : 5

Observations

Message: Les lignes de l'inventaire numéro J202000042 ont été mises à jour et envoyées à iDCuVePro.

Site: <Tous les Sites>
Créateur: <Tous les utilisateurs>
Réalisateur: <Tous les utilisateurs>

Afficher:
☐ Tous les inventaires
☐ Validés uniquement
☒ Non Validés uniquement

| Num. Inv. | Nom inventaire | Site | Date | Heure | Crée par | Réalisé par | Statut | Type |
|------------|----------------------|------|------------|-------|------------|-------------|-----------------|----------|
| J202000044 | Inv. cuve : 0E1-001 | EP | 27/02/2025 | 11:49 | MRI | MRI | En cours | Cuve à O |
| J202000042 | Inventaire demo | RE | 20/12/2024 | 08:21 | DEMO | DEMO | Envoyé Mobilité | Mobilité |
| J202000028 | Inventaire Octobre 2 | CH | 09/10/2023 | 19:48 | LABRO | LABRO | Envoyé Mobilité | Mobilité |
| J202000025 | test 08/06 | CH | 08/06/2023 | 14:57 | SUPERVISOR | LABRO | En cours | Cuverie |
| J202000010 | test1 | CH | 24/10/2022 | 14:05 | GALLAND | GALLAND | Envoyé Mobilité | Mobilité |
| J202000014 | test2 | EP | 30/01/2023 | 15:53 | GALLAND | GALLAND | Envoyé Mobilité | Mobilité |

Liste des cuves Param. Liste Tris Liste Export Liste

Ajout cuve Supp. cuve Enr. Modèle

| Lieu | N°Cuve | Produit | Vol. théo | Vol. réel | Produit (si différent) | Obs |
|------|---------|----------------|-----------|-----------|------------------------|---------------------|
| RE01 | OR1-003 | 17-BAYPN-01 | 15.29 | 15.25 | | Perte produit obs. |
| RE01 | OR1-004 | 17-BAYPNT-01 | 5.00 | | | |
| RE01 | OR1-005 | TESTCUEE | 10.00 | | | |
| RE01 | OR1-006 | TESTCOURRIER | 51.00 | | | |
| RE01 | OR1-007 | 15-CHT-0001 | 5.00 | | | |
| RE01 | OR1-008 | 14-REBECHÉ | 20.70 | | | |
| RE01 | OR1-009 | 20TESTPREAFF01 | 51.00 | 58.55 | 14CMYMEC001 | Rien à signaler |
| RE01 | OR1-010 | | 0.00 | | | Profit produit obs. |
| RE01 | OR1-011 | LIQUEUR-VDGE | 93.00 | | | |
| RE01 | OR1-012 | | 0.00 | | | |
| RE01 | OR1-013 | | 0.00 | | | |
| RF01 | OR1-014 | 14ASS01 | 81.00 | | | |

⚠ si le produit/volume actuellement en cuve est différent de celui pris en compte dans l'inventaire

Fig. 8 - Envoi de l'inventaire complété vers iDCuVePro

Attention, plusieurs messages d'erreur à l'envoi peuvent apparaître :

- si une cuve ne possède pas d'observation mais une modification de volume, de hauteur de contenu ou de code produit

Une ou plusieurs lignes sélectionnées n'ont pas d'observation. Veuillez mettre une observation sur toutes les lignes sélectionnées.

- si aucune cuve n'est sélectionnée à l'envoi

L'inventaire ne peut pas être envoyé. Veuillez sélectionner des lignes d'inventaires.

Une fois l'envoi réalisé, tant que le créateur de l'inventaire n'a pas validé l'inventaire dans iDCuvePro, il est possible de revenir sur ce qui a été envoyé et de corriger si besoin. La sélection de l'ensemble des cuves n'est pas une obligation : il est possible de cocher une ou plusieurs cuves et de renvoyer l'inventaire. Les données qui n'ont pas été modifiées resteront avec leur valeur précédente.

Ensuite, les données seront réceptionnées et disponibles dans le tableau d'inventaire sur iDCuvePro. Le créateur peut alors valider les données si elles lui conviennent en cliquant sur le bouton « Valider ». Un message de confirmation apparaît.

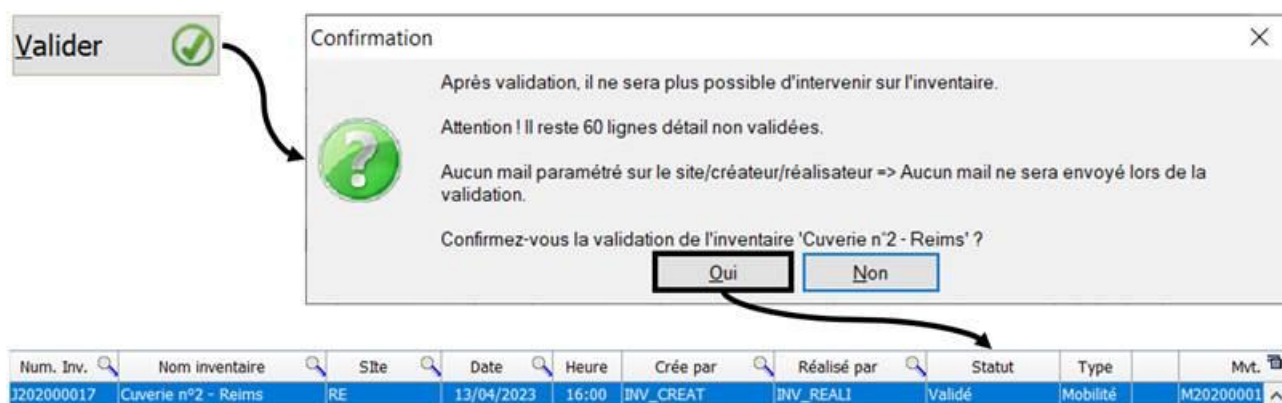


Fig. 9 - Validation d'un inventaire

En appuyant sur le bouton « Oui », l'inventaire sera terminé, passera à l'état « Validé » et il disparaîtra de la liste disponible en mobilité. Les cuves qui n'auront pas été inventoriées (non sélectionnées dans la mobilité) mais présentes dans l'inventaire, se verront attribuer l'opération paramétrée « Sur cuve, sans modification de volume ».

Si le paramétrage des opérations de remise à niveau du stock de cuverie est fait (dans Général > Paramétrage > Paramètres Généraux > Opérations), alors les contenus des cuves seront mis à jour.

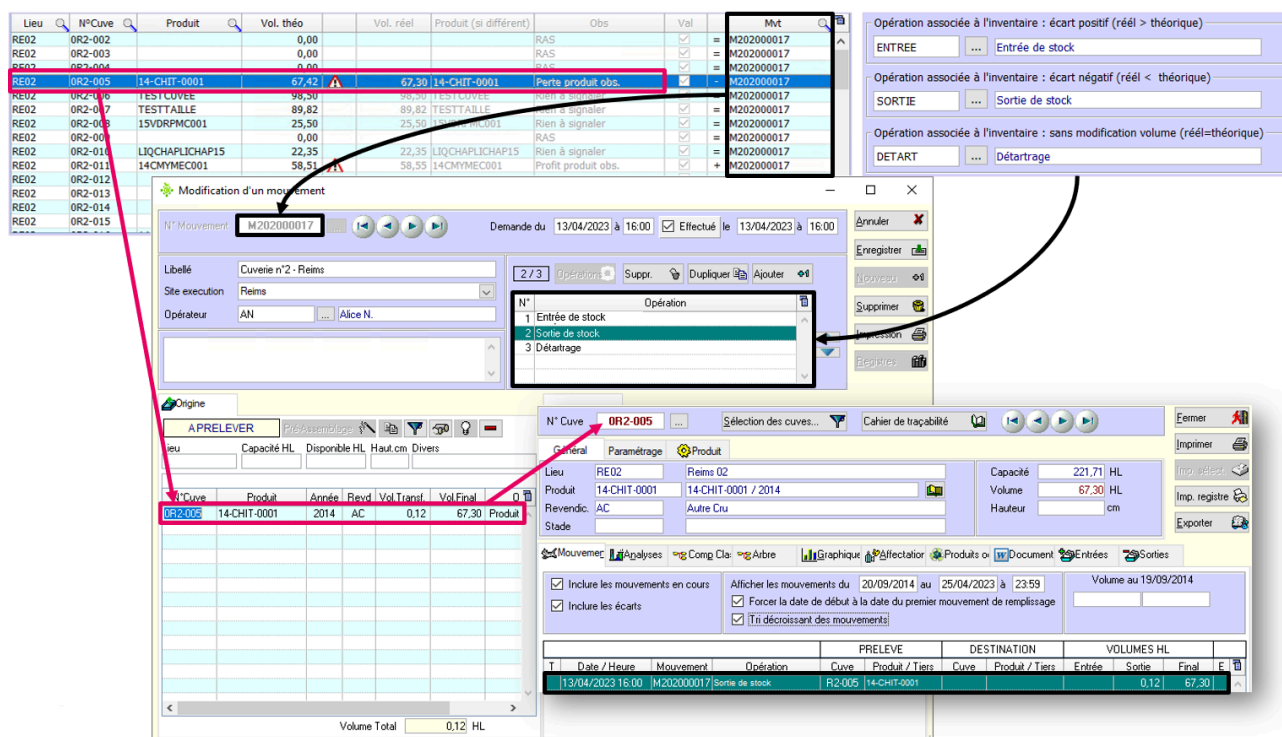


Fig. 10 – Mise à jour des volumes suite à un inventaire

Enfin, il est possible d'informer différents interlocuteurs (créateur et réalisateur) de la réalisation d'un inventaire au moment de sa validation grâce à un envoi de mail. Ce dernier contiendra le numéro de mouvement, le nombre de pertes, de profits ou de ligne sans modification de volume, ainsi que les produits modifiés.

3. Inventaire d'une cuve

3.1. Le principe de l'inventaire cuve à cuve

Lors d'une visite en cuverie, un volume ou un produit peut changer et ne plus correspondre à ce qui est présent dans le logiciel iDCuvePro. Afin de rafraîchir ces données informatiques, la mobilité Consultation devant une Cuve se voit acquérir une nouvelle fonctionnalité : *l'inventaire cuve à cuve*. L'objectif est de saisir des modifications observées sur une cuve pour les envoyer au logiciel où elles pourront être validées pour mettre à jour les stocks en cuve.

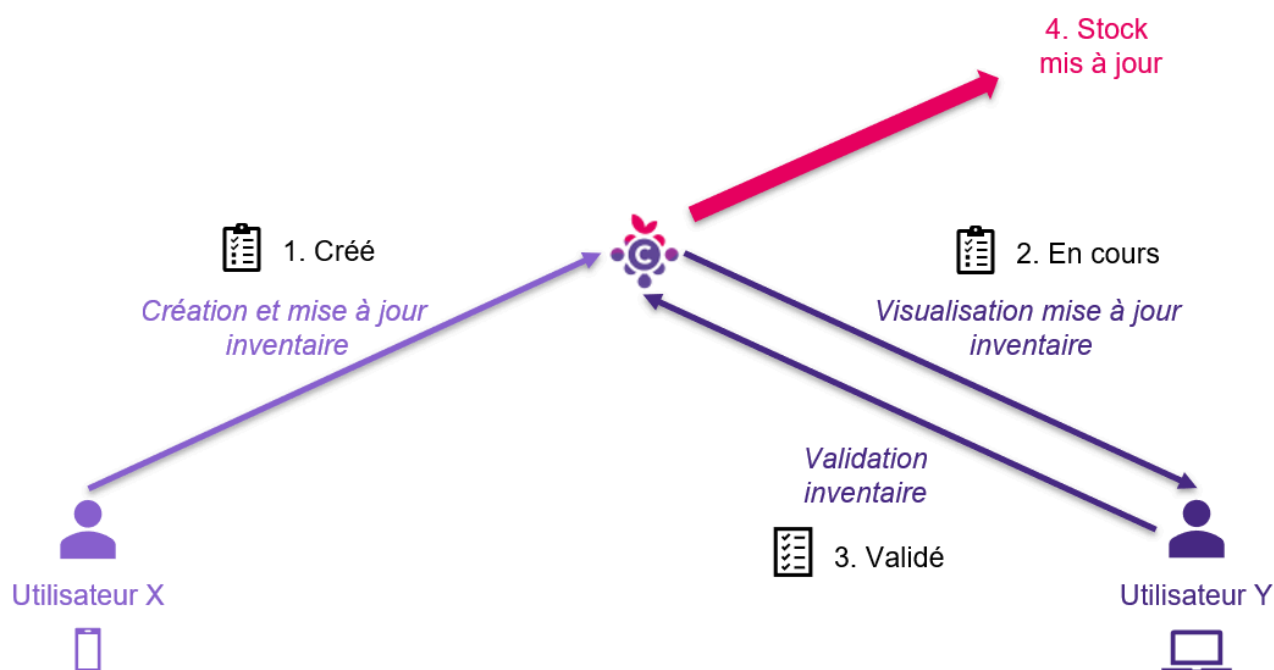


Fig. 11 - Schéma du principe de l'inventaire cuve à cuve

3.2. Les étapes de l'inventaire cuve à cuve

3.2.1. Réalisation de l'inventaire

En ouvrant la mobilité *Suivi cuve*, l'utilisateur peut rechercher et sélectionner une cuve. En ouvrant la fiche de cette dernière, une représentation graphique de son volume est disponible en haut à gauche. En cliquant dessus, la fenêtre d'inventaire de cette cuve s'ouvre. Comme pour un inventaire en liste, il est possible de saisir un nouveau volume (facultatif) ou la hauteur qu'il représente dans la cuve (facultatif), d'indiquer si le code produit est différent (facultatif) et de mettre une observation (obligatoire).

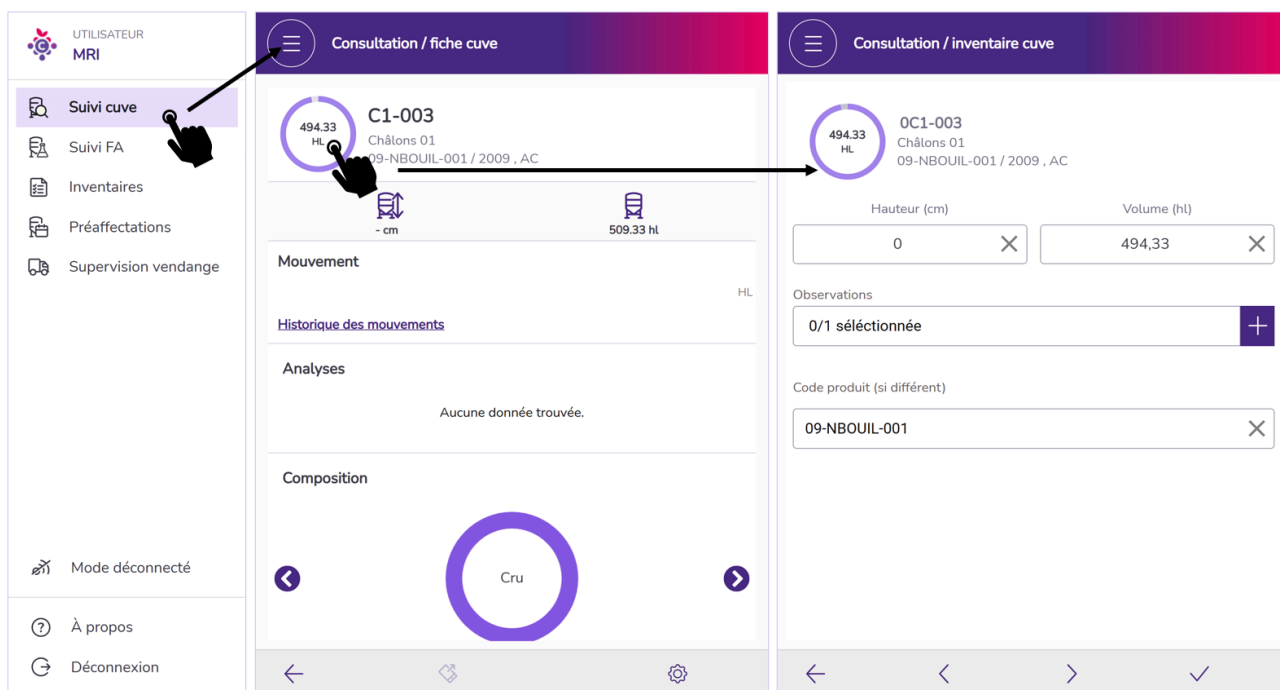


Fig. 12 - Accès à un inventaire cuve à cuve sur la mobilité

Les flèches en bas de l'écran permettent de passer à la cuve suivante ou à la cuve précédente en sauvegardant les données qui venaient d'être saisies pour la cuve initiale.

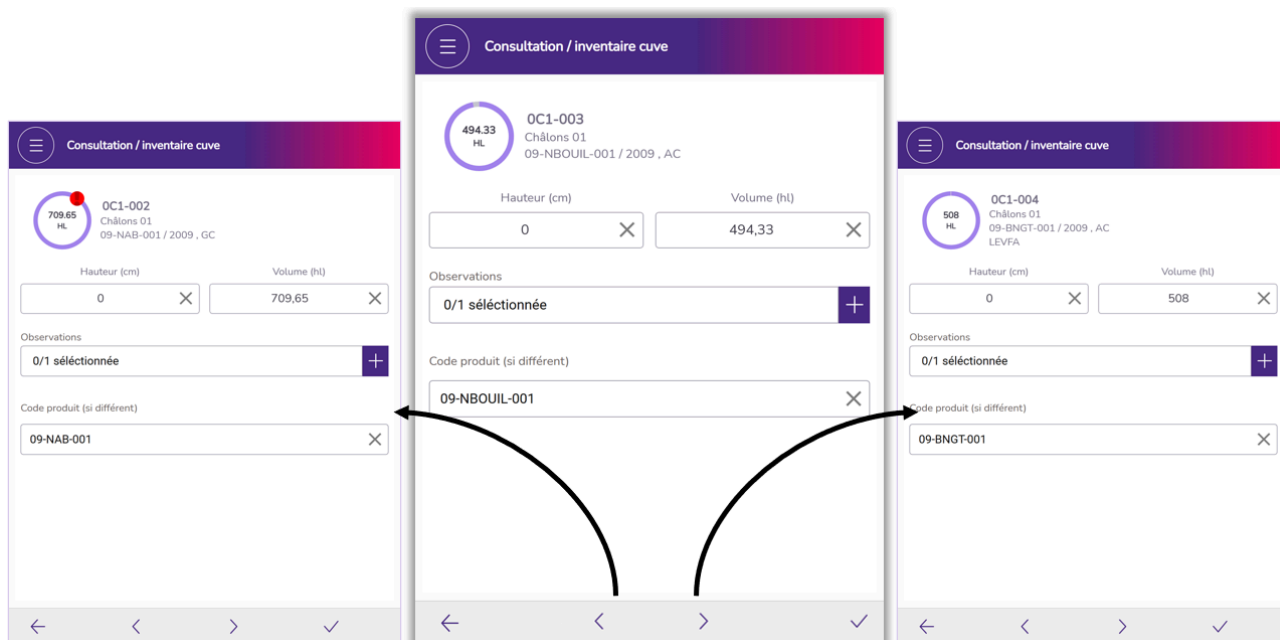


Fig. 13 - Passage d'une cuve à une autre cuve

Il est possible ainsi de parcourir un ensemble de cuves et de les inventorier sans créer un inventaire au préalable dans iDCuvePro.

Pour annuler un inventaire en cours, il suffit de revenir en arrière avec la flèche en bas à gauche. Un message de confirmation d'abandon apparaît.

Une fois l'inventaire réalisé de la ou des cuves parcourues, il faut cliquer sur la validation en bas à droite et cliquer sur le symbole du téléphone avec la flèche en bas de l'écran suivant pour l'envoyer à iDCuvePro.

3.2.2. Validation de l'inventaire

Une fois réceptionné dans iDCuvePro, l'inventaire doit être validé pour que les modifications soient prises en compte. Comme pour l'inventaire en liste, un mouvement va être créé et les opérations paramétrées par défaut vont être appliquées pour mettre à jour les stocks.

4. Mode déconnecté

4.1. Inventaire en liste

Très souvent, une connexion réseau se révèle compliquée, voire impossible, en cuverie. Afin de faire face à ce problème, la mobilité *Inventaires* est accompagnée d'un mode déconnecté. Le principe est de télécharger au préalable les données souhaitées avant d'aller en cuverie. Pour cela, lorsque le réseau est encore accessible, aller dans le menu de gauche, cliquer sur *Mode Déconnecté*, choisir *Inventaires* et cliquer sur la validation en bas à droite pour lancer le chargement des données. Un message de confirmation apparaît par sécurité.

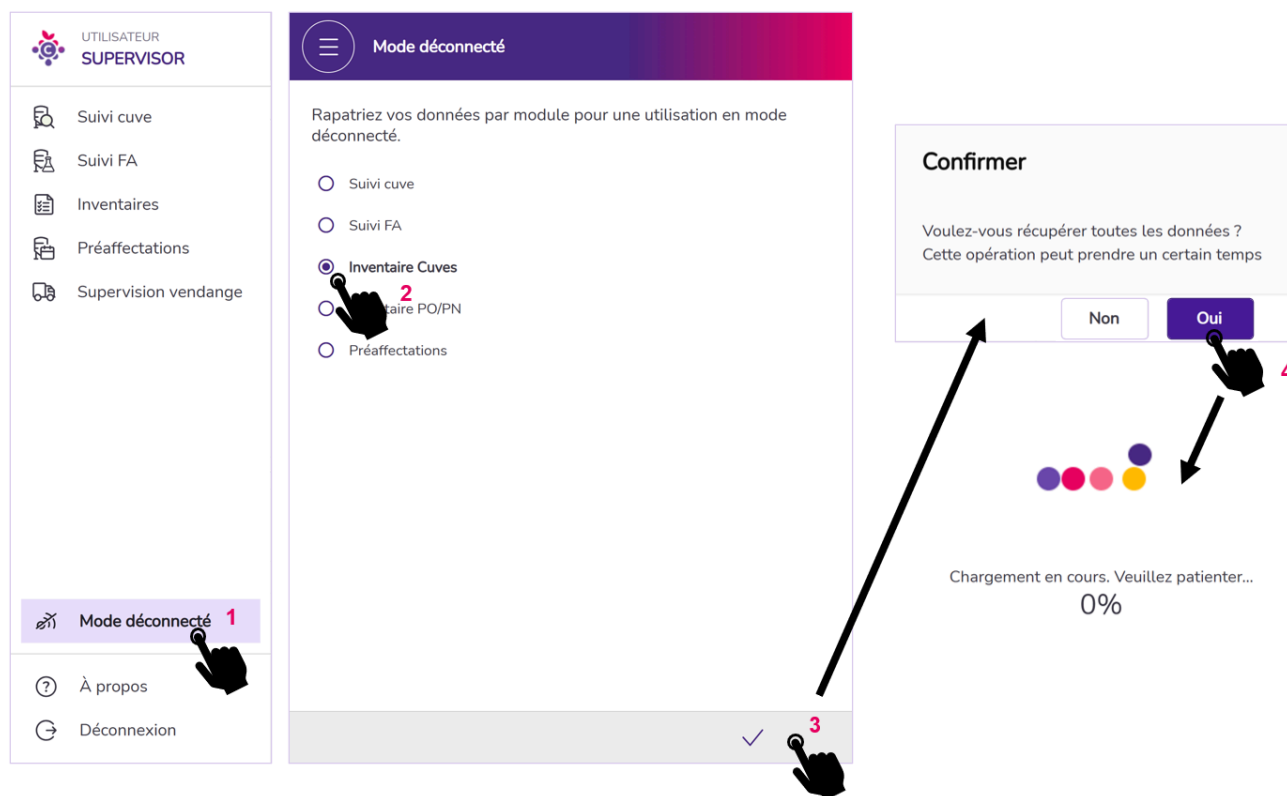


Fig. 14 - Passage au mode déconnecté pour un inventaire en liste

Une fois les données téléchargées, il suffit de retourner dans *Inventaires* pour visualiser les inventaires en cours et non encore validés sur iDCuvePro. Vous pouvez alors aller dans une zone sans réseau, naviguer dans l'application, saisir et consulter les informations d'inventaires. Lorsque le réseau est à nouveau accessible, les données saisies dans la mobilité seront envoyées à iDCuvePro automatiquement.

4.2. Inventaire cuve à cuve

Pour un inventaire cuve à cuve, il faut cliquer sur *Suivi cuve*, puis choisir sites et lieux souhaités avant de lancer le chargement des données. Vous pouvez alors aller dans une zone sans réseau, naviguer dans l'application, saisir et consulter les informations d'inventaire. Lorsque le réseau est à nouveau accessible, les données saisies dans la mobilité seront envoyées à iDCuvePro automatiquement.

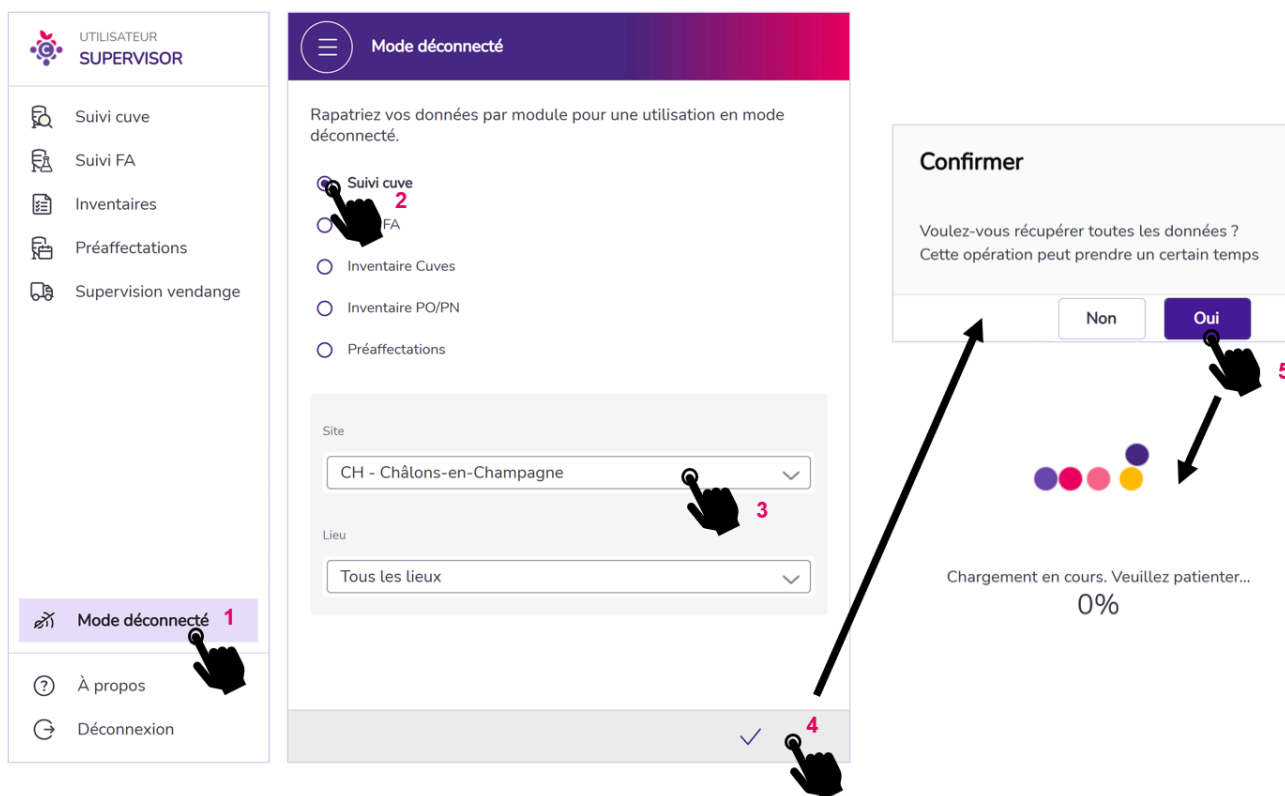


Fig. 15 - Passage au mode déconnecté pour un inventaire cuve à cuve

Une fois les données téléchargées, il suffit de retourner dans *Suivi Cuve* pour visualiser les cuves des sites et lieux sélectionnés.