

iDCuvePro Mobile

Présentation de la solution Suivi Cuves

- Descriptif des fonctionnalités
 - Vendanges 2023 : livraison version
 - Vendanges 2025 : mise en forme Orisha Agrifood
-

Sommaire

1. Objectifs.....	3
1.1. Prérequis.....	3
2. Allure générale de la consultation d'une cuve.....	3
2.1. Accès à une fiche cuve.....	3
2.2. Description d'une fiche cuve.....	6
2.2.1. Le volume en cuve.....	6
2.2.2. L'historique des mouvements.....	7
2.2.3. Les analyses sur cuve.....	8
2.2.4. La composition classique du produit en cuve.....	9
2.2.5. La composition œnologique du produit en cuve.....	10
3. Autres fonctionnalités.....	10
3.1. Paramétrage disponible.....	10
3.2. L'inventaire cuve à cuve.....	11
3.3. Le mode déconnecté.....	11

1. Objectifs

La mobilité Suivi Cuves permet de visualiser sur un outil mobile (téléphone portable ou tablette) de nombreuses informations sur une cuve : le volume du produit qu'elle contient, sa composition classique, les derniers mouvements, les résultats d'analyses qui ont été menés sur le produit en cuve et sa composition en produits œnologiques. La prise en main de cet outil de consultation a été réfléchi de manière à être facile tout en répondant au plus grand nombre de besoins.

1.1. Prérequis

Comme pour toute mobilité iDCuvePro, l'activation de la solution mobile Suivi Cuves nécessite l'intervention d'un membre de l'équipe MEP du logiciel iDCuvePro.

Pour cela, il suffit de nous contacter par l'intermédiaire de l'outil d'assistance IWS de préférence : <https://support.idsystemes.com/isilogwebsystem/>.

2. Allure générale de la consultation d'une cuve

2.1. Accès à une fiche cuve

Pour accéder à la mobilité Suivi Cuve, il faut cliquer dans le menu à gauche sur Suivi cuve. Sur la page d'accueil, trois possibilités s'offrent à l'utilisateur :

1. Rechercher directement une cuve dans la barre de recherche à disposition
2. Cliquer sur le bouton à droite de cette barre de recherche pour accéder à la liste des cuves
3. Sélectionner une cuve en cliquant sur sa bulle si cette dernière a été consultée récemment.

Pour le premier cas, il est possible de saisir directement dans la barre de recherche de la fenêtre d'accueil le code d'une cuve pour ouvrir sa fiche. Si le code n'est pas reconnu, alors un message le précise et propose de ressaisir le code de la cuve.

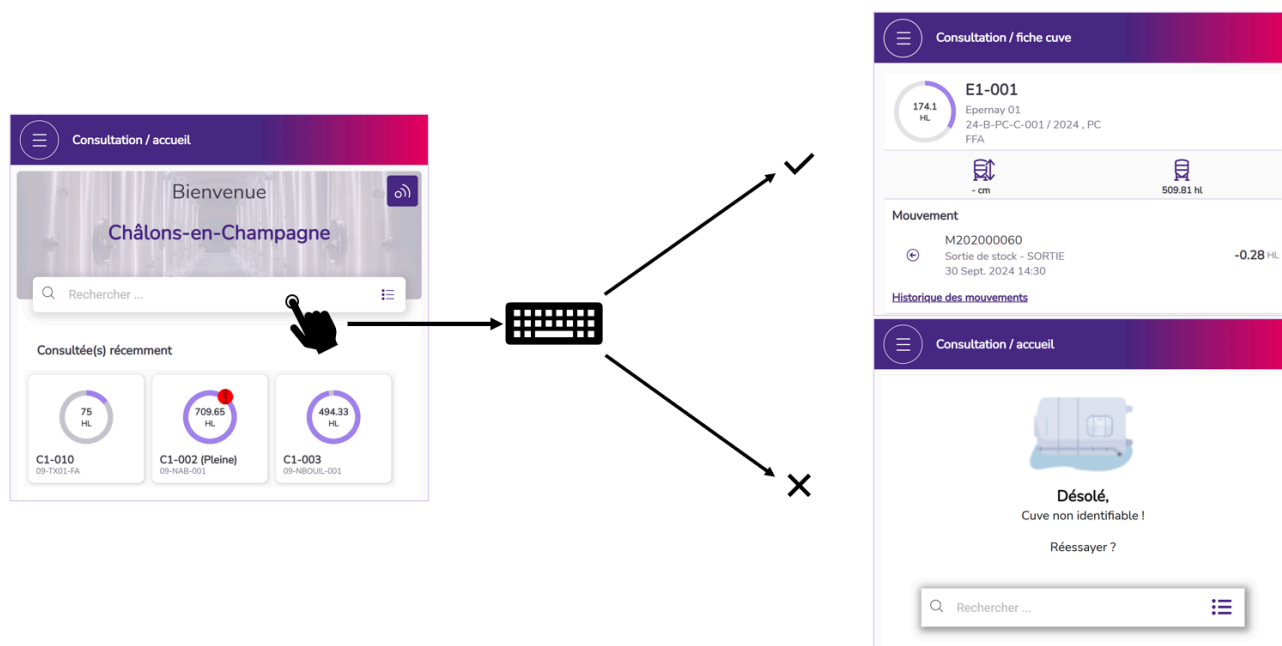


Fig. 1 – Recherche d'une cuve en saisissant son code en entier

La deuxième solution pour rechercher une cuve est de cliquer sur le bouton à droite de la barre de recherche de l'écran d'accueil du menu Suivi Cuve. La liste de toutes les cuves est alors disponible. Il est possible de rechercher la cuve souhaitée en utilisant l'ascenseur vertical sur la droite ou de saisir son code dans la barre de recherche. A chaque caractère saisi dans cette barre de recherche, une mise à jour des résultats à lieu.

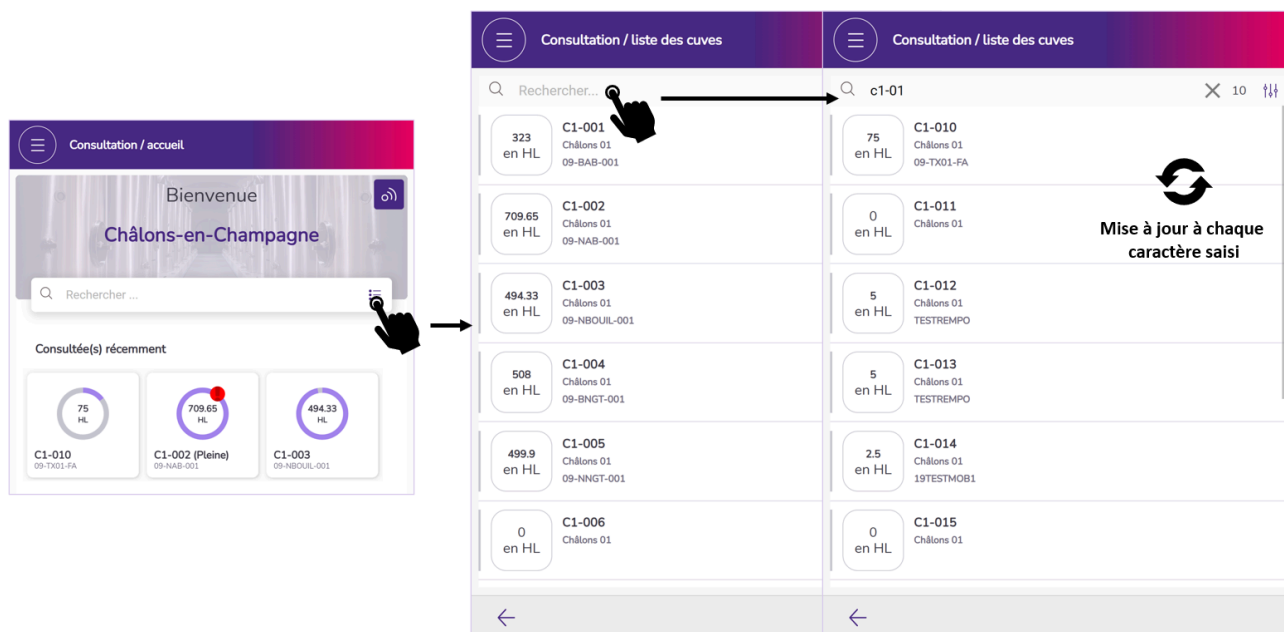


Fig. 2 - Recherche d'une cuve caractère par caractère

Enfin, si des cuves ont récemment été consultées, un accès rapide à leur fiche est disponible dans l'écran d'accueil. Il est possible de glisser horizontalement sur la zone pour visualiser la totalité des dernières cuves consultées. En cliquant simplement sur la bulle d'une de ces cuves, sa fiche s'ouvre.

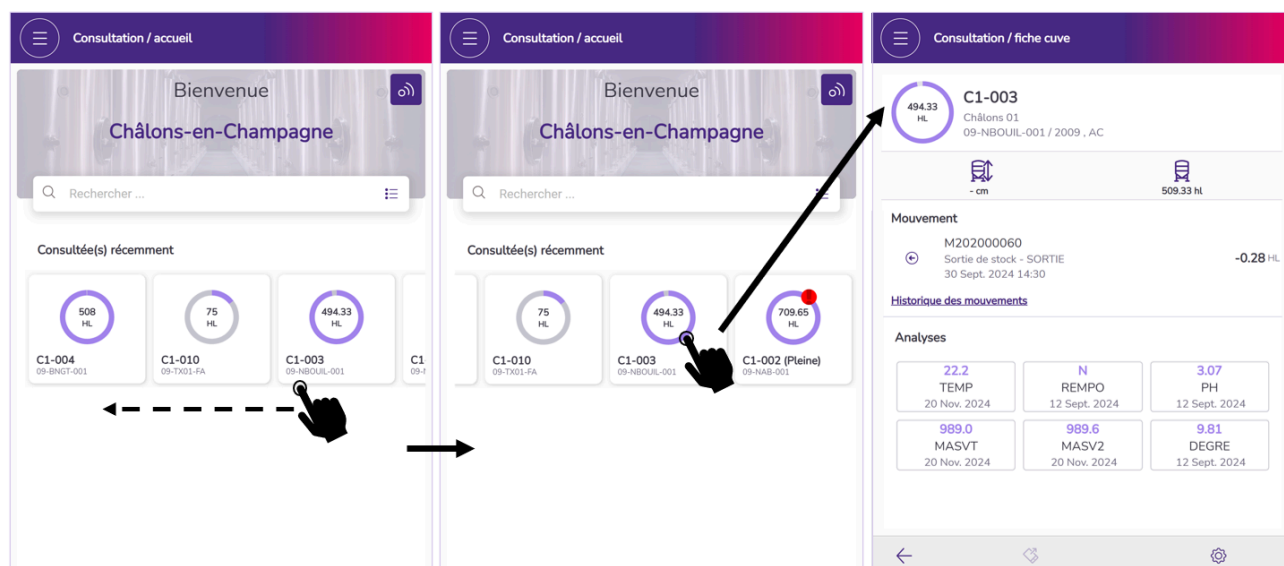


Fig. 3 - Recherche d'une cuve dans la liste des dernières consultées

Il existe donc plusieurs méthodes pour ouvrir la fiche d'une cuve. La partie suivante décrit le contenu de cette fiche et toutes les informations qui y sont disponibles.

2.2. Description d'une fiche cuve

La fiche d'une cuve se découpe en plusieurs parties. La première concerne le produit qu'elle contient et son volume. La seconde concerne les mouvements dans lesquels figure la cuve en question. Vient ensuite une partie sur les analyses qui ont été réalisées sur cette cuve. La quatrième partie a pour sujet la composition du produit contenu dans la cuve. Enfin, la composition œnologique du produit est disponible en bas de la fiche de la cuve.

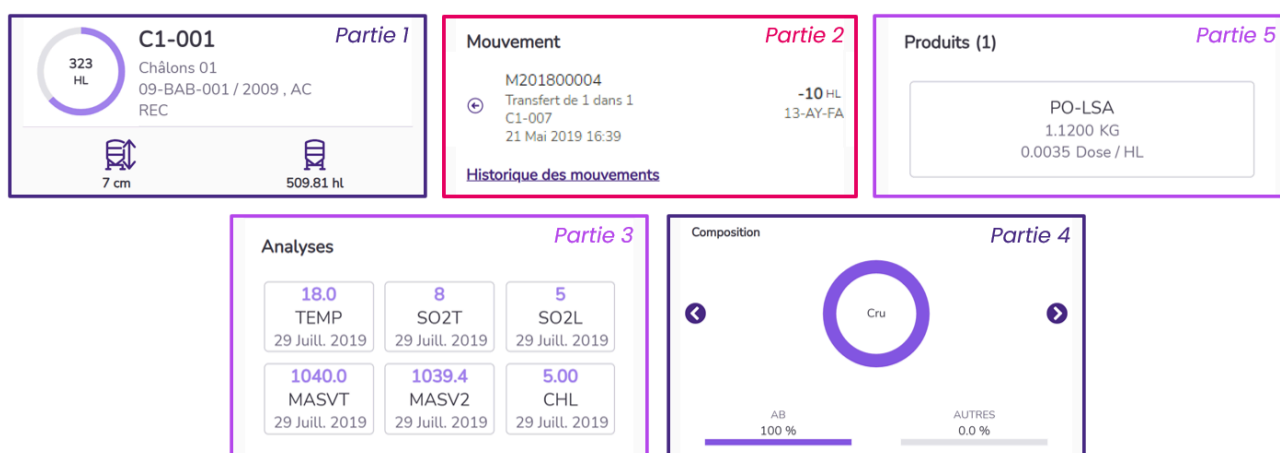


Fig. 4 - Les différentes parties d'une fiche cuve

2.2.1. Le volume en cuve

Afin d'identifier en un coup d'œil la cuve dont la fiche a été ouverte, le code de cette dernière apparaît tout en haut. Sa localisation, le code du produit qu'elle contient et sa revendication sont disponibles en dessous. Une représentation graphique circulaire du remplissage de la cuve encadre le volume contenu dans la cuve. Deux informations supplémentaires sont aussi affichées : la hauteur correspondant au volume actuellement en cuve si un abaque a été associé à la cuve et la capacité totale de la cuve.

N° Cuve **OC1-001** ... Sélection des cuves... Cahier de traçabilité

Général Paramétrage **Produit**

Lieu **CH01** Châlons 01
 Produit **09-BAB-001** 09-BAB-001 / 2009
 Revendic. **GC** Grand Cru
 Stade

Capacité **509,81** HL
 Volume **55,81** HL
 Hauteur **248,00** cm

N° Cuve **OC1-001** ...

Lieu **CH01** Châlons 01

Hauteur (cm)	Volume (Litres)
247	5 600
248	5 581
249	5 550
250	5 500
251	5 400

Capacité **509,81** HL
 Hauteur **300** cm

C1-001
 Châlons 01
 09-BAB-001 / 2009 , AC
 REC

323 HL
 7 cm
 509.81 hl

Fig. 5 - Description du produit en cuve

2.2.2. L'historique des mouvements

Est affiché dans cette seconde partie le dernier mouvement de cuverie réalisé avec cette cuve. Pour voir les mouvements précédents jusqu'au premier remplissage de la cuve, il suffit de cliquer sur *Historique des mouvements*. La liste de tous les mouvements dans lesquels apparaît la cuve est alors disponible. Sont affichés pour chacun les volumes traités, les intrants utilisés, les cuves d'origine ou de destination.

Mouvement

M201800004
 Transfert de 1 dans 1
 C1-007
 21 Mai 2019 16:39
 -10 HL
 13-AY-FA

Historique des mouvements

C1-001
 Châlons 01
 09-BAB-001 / 2009 , AC
 REC

323 HL

C202000196
 Réception citrine (moût) - RECIT
 SCEVB
 +20,5 HL
 08:00

21 Mai 2019

M201800006
 Levurage LSA - LEVLSA
 PO-LSA 1.12 KG
 +0,9 HL
 16:48

21 Mai 2019

M201800004
 Transfert de 1 dans 1 - T11
 C1-007 13-AY-FA
 -10 HL
 16:39

N° Cuve **OC1-001** ... Sélection cuves... Cahier traçabilité Fiche traçabilité Fermer

Général Paramétrage **Produit**

Lieu **CH01** Châlons 01
 Produit **09-BAB-001** 09-BAB-001 / 2009
 Revendic. **AC** Autre Cru
 Stade **REC** Cuve réceptionnée

Capacité **509,81** HL
 Volume **76,31** HL
 Hauteur **227,00** cm

Mouvement Analyses Comp Cl Arbres Graphique Affectatic Produits Document Entrées Sorties Ingréd.

☒ Inclure les mouvements en cours
☒ Inclure les écarts

Afficher les mouvements du 21/05/2019 au 28/02/2024 à 23:59
☐ Forcer la date de début à la date du premier mouvement de remplissage
☒ Tri décroissant des mouvements

Volume au 20/05/2019
 65,81

T	Date / Heure	Mouvement	Opération	Cuve	Produit / Tiers	PRELEVE	DESTINATION	VOLUMES HL	Final	E
	13/02/2024 08:00	C202000196	Réception citrine (moût)	Tiers	SCEVB	C1-001	09-BAB-001	20,50	76,31	
	21/05/2019 16:48	M201800006	Levurage LSA	PO-LSA	PO-LSA	C1-001	09-BAB-001		55,81	
	21/05/2019 16:39	M201800004	Transfert de 1 dans 1	C1-001	09-BAB-001	C1-007	13-AY-FA	10,00	55,81	

☒ Détails
☐ Regroupés

☒ Jour
☐ Semaine
☐ Trimestre
☐ Année

☒ Mouvement
☒ Opération

☒ Cuve origine
☒ Produit origine

☒ Cuve destination
☒ Produit destination

Afficher

Fig. 6 - Description des mouvements

2.2.3. Les analyses sur cuve

Dans la partie suivante, les dernières analyses réalisées sur cette cuve sont visibles. Chaque encadré correspond à un paramètre analytique avec son code d'identification, sa valeur et la date de prélèvement. S'il y a plus de six paramètres, alors un autre onglet se crée. Deux possibilités existent pour le visualiser : soit en glissant horizontalement sur l'écran pour se déplacer entre les différents onglets, soit en cliquant directement sur le point correspondant en bas de la partie *Analyses*.

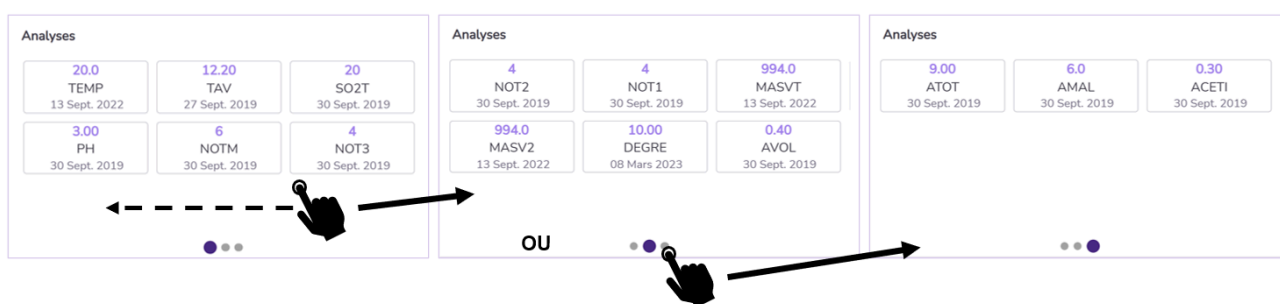


Fig. 7 - Résultats des analyses

En cliquant sur une analyse, un graphique avec les résultats des derniers jours de prélèvement apparaît. Les paramètres analytiques restent visibles en dessous. En cliquant sur l'un d'entre eux, cela met à jour le graphique. Pour faire disparaître le graphique, il suffit de recliquer sur le paramètre observé.

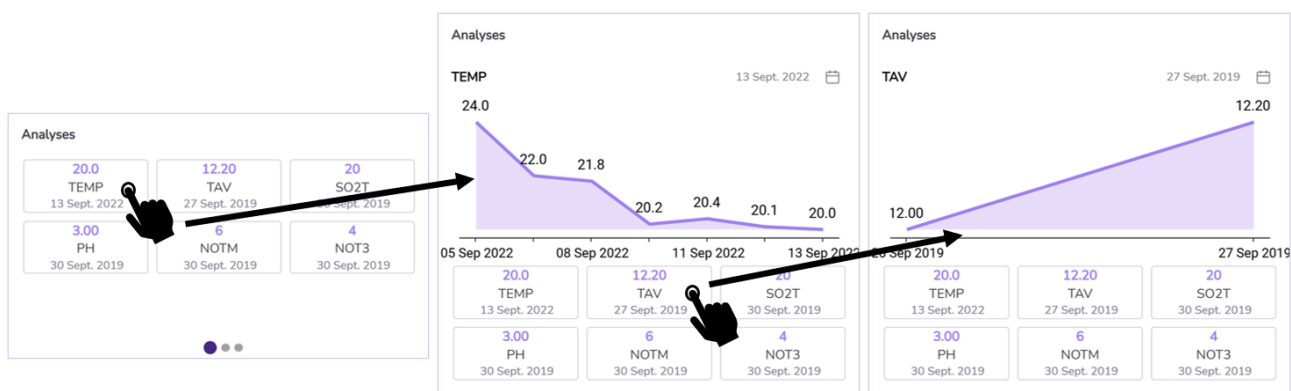


Fig. 8 - Représentation graphique des résultats d'analyses

2.2.4. La composition classique du produit en cuve

Une représentation graphique circulaire de chaque paramètre de la composition du produit en cuve est disponible dans cette partie. Ces paramètres sont les suivants : le cru, la famille de cru, la grande famille de cru, le cépage, la fraction, l'année, la couleur, la revendication, la région, l'origine du raisin, la catégorie de tiers (ou type de tiers), le pressoir d'origine et le numéro de marc. Ci-dessous, quelques exemples de graphiques possibles.

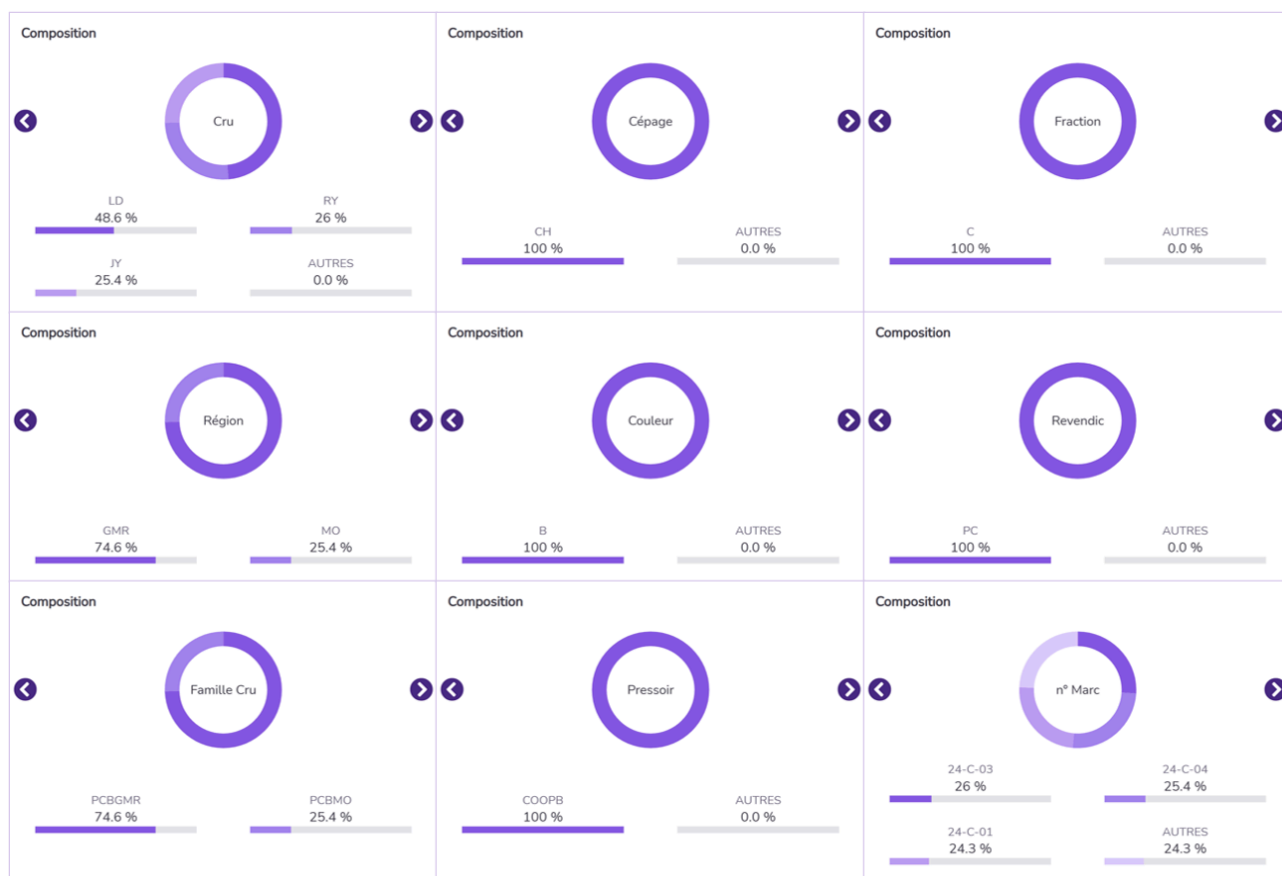


Fig. 9 - Les différents paramètres de composition du produit en cuve

Jusqu'à 3 paramètres peuvent être affichés. S'il y en a plus, alors ils sont regroupés dans une catégorie *Autres*.

2.2.5. La composition œnologique du produit en cuve

Enfin, dans la dernière partie, il est possible de retrouver les quantités de produits œnologiques qui ont été ajoutées au produit en cuve. Sont visibles les codes des intrants utilisés, la quantité utilisée et la dose que cela représente dans la cuve actuelle.

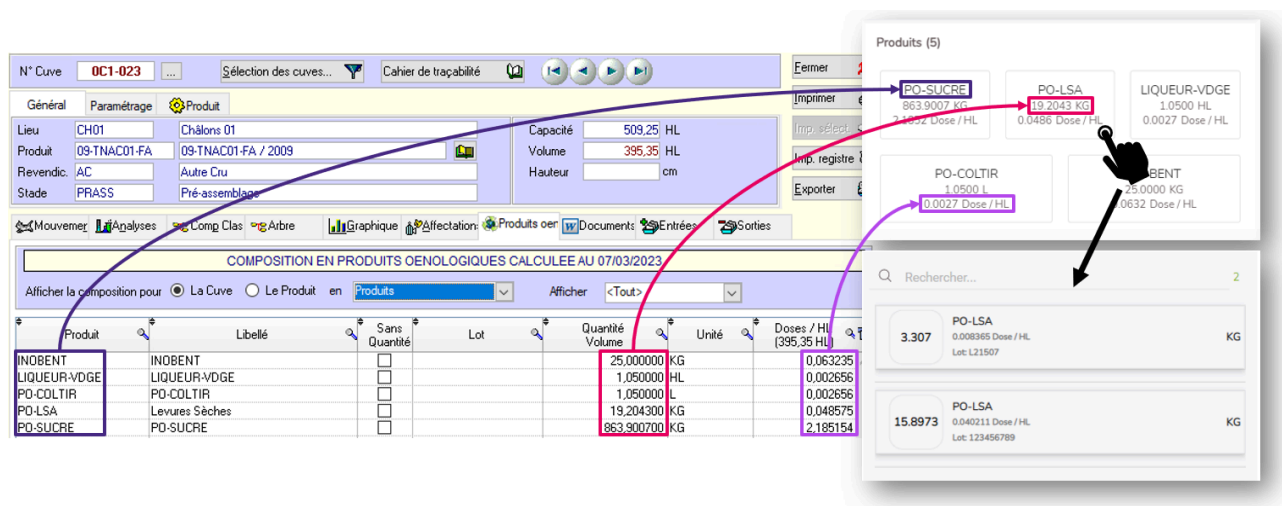


Fig. 10 - Description de la composition œnologique du produit en cuve

En cliquant sur la case d'un produit œnologique, les différents ajouts de ce dernier dans la cuve en cours d'observation sont visibles, avec les quantités de chacun, ainsi que les lots qui ont été utilisés.

3. Autres fonctionnalités

3.1. Paramétrage disponible

Il est possible de prédéfinir un groupe d'analyse pour n'afficher que les paramètres de celui-ci. Pour cela, il faut cliquer en bas à droite sur la roue crantée, choisir le groupe dans le filtre et cliquer sur la validation en bas à droite. La mise à jour de l'affichage sur la fiche de la cuve est automatique.

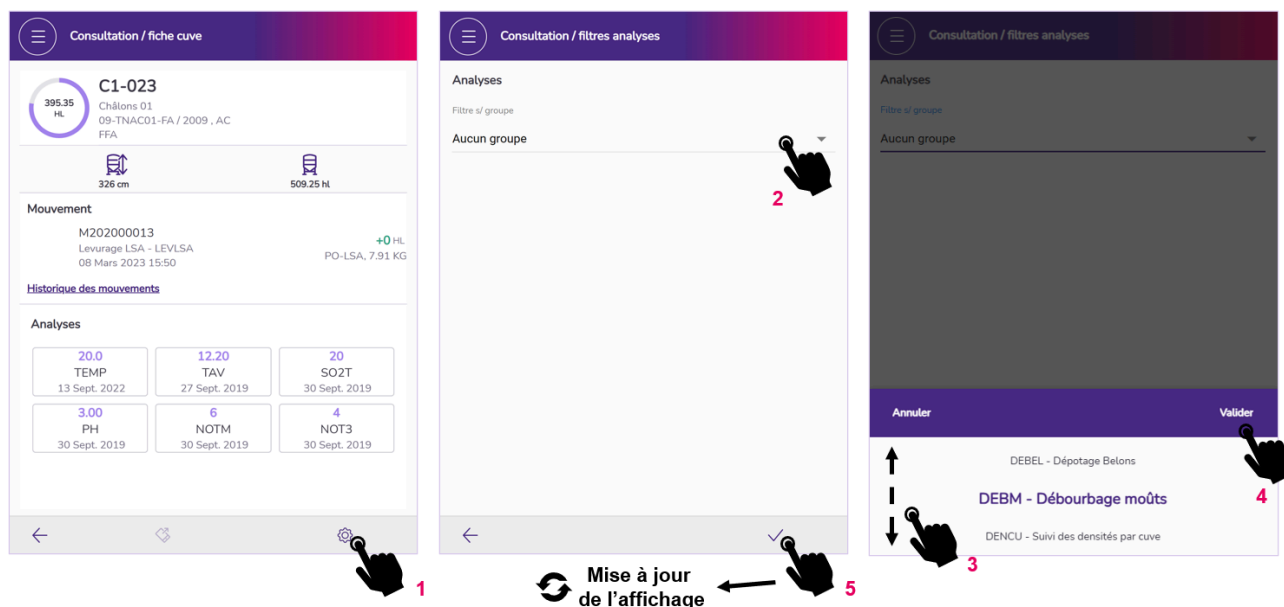


Fig. 11 – Filtre sur le groupe d'analyses

3.2. L'inventaire cuve à cuve

Cette partie est décrite dans le document sur la solution mobile Inventaire Cuverie, chapitre n°3.

3.3. Le mode déconnecté

Très souvent, une connexion réseau se révèle compliquée, voire impossible, en cuverie. Afin de faire face à ce problème, la mobilité *Suivi Cuve* est accompagnée d'un mode déconnecté. Le principe est de télécharger au préalable les données souhaitées avant d'aller en cuverie. Pour cela, lorsque le réseau est encore accessible, aller dans le menu de gauche, cliquer sur *Mode Déconnecté*, choisir *Suivi cuve*, sélectionner le ou les sites et lieux voulus, et cliquer sur la validation en bas à droite pour lancer le chargement des données. Un message de confirmation apparaît par sécurité.

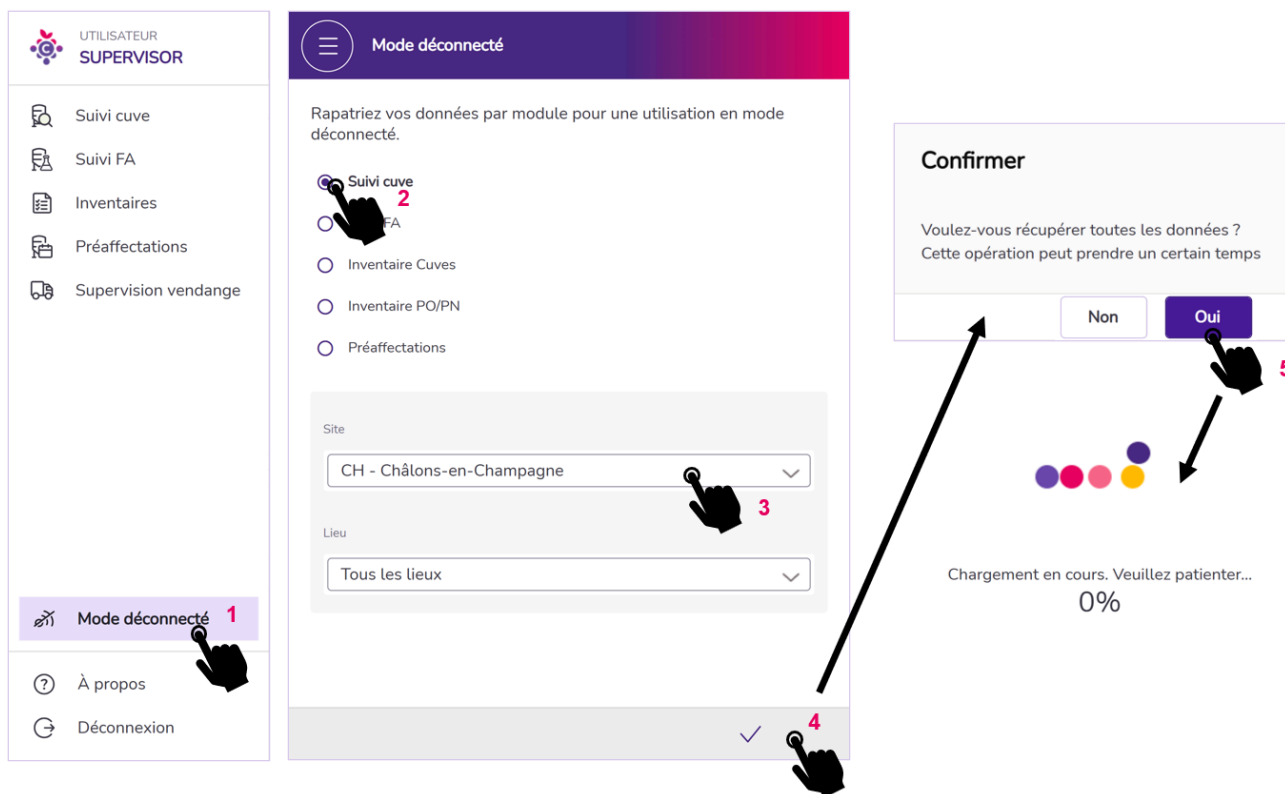


Fig. 12 - Procédure pour passer en mode déconnecté

Une fois les données téléchargées, il suffit de retourner dans *Suivi Cuve* pour visualiser les cuves des sites et lieux sélectionnés. Vous pouvez alors aller dans une zone sans réseau, naviguer dans l'application et consulter les informations des cuves.