

IDCUVEPRO

Note de version 6.00.000

- › Livraison juillet 2017
- › Liste des évolutions
- › Vos spécifiques

SOMMAIRE

1.	Liste des évolutions	3
1.1.	Planning	3
1.1.1.	Visualisation graphique de la citerne et de ses compartiments.	3
1.1.2.	Visibilité d'un groupage sur le planning d'occupation des citernes	4
1.1.3.	Ajout du code postal et du secteur géographique sur la demande d'enlèvement	5
1.1.4.	Ouverture et fermeture de cuve en erreur	6
1.2.	Laboratoire	7
1.2.1.	Aménagements réalisés sur les fiches d'analyses	7
1.2.2.	Export du bilan analytique à date	9
1.3.	Cercle	10
1.3.1.	Edition des étiquettes et échantillons depuis les mouvements	10
1.4.	Assemblage	12
1.4.1.	Impression d'étiquettes dans les projets Pré-assemblage et assemblage.	12
1.5.	Fiche de produit, Fiche de cuve	14
1.5.1.	Changement libellé "Composition classique".	14
1.5.2.	Seuil d'affichage des compositions	15
1.6.	Gestion des produits	17
1.6.1.	Blocage de la table des produits	17
1.6.2.	Affichage de la liste des produits	18
1.6.3.	Ajout d'aide à la saisie dans la fenêtre de création des codes produits	19
1.7.	Suivi, composition et traçabilité	20
1.7.1.	Optimisation du calcul de composition	20
1.7.2.	Tableau de bord	21
1.7.3.	Modification des codes cépages	24
1.7.4.	Erreur SQL sur l'ouverture de l'outil de traçabilité	25

Dans le cadre du Plan Produit 2017, les équipes iDSystemes ont prévu pour le logiciel iDCuvePro (anciennement Cuverie 2000) un certain nombre de correctifs et d'évolutions.

Afin de vous permettre de vous familiariser au mieux avec ces évolutions 2017, deux versions vous ont été proposées :

- Une version livrée en mai 2017,
- Une version dite « Vendanges » livrée, début juillet 2017.

Parmi les modifications les plus notables, la transformation de l'ergonomie.

Cette version sera nommée 6.00, afin de marquer les réalisations sur l'ergonomie

Vous trouverez donc ci-dessous le descriptif des points modifiés dans la version 6.00 depuis la version 5.33, livrée tout début mai 2017.

1. LISTE DES EVOLUTIONS

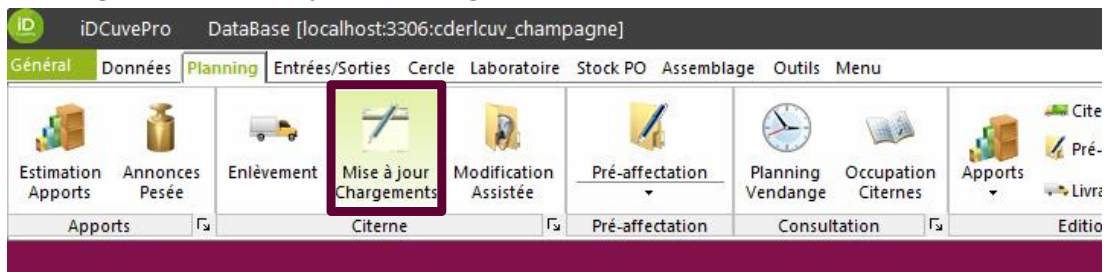
1.1. Planning

1.1.1. Visualisation graphique de la citerne et de ses compartiments.

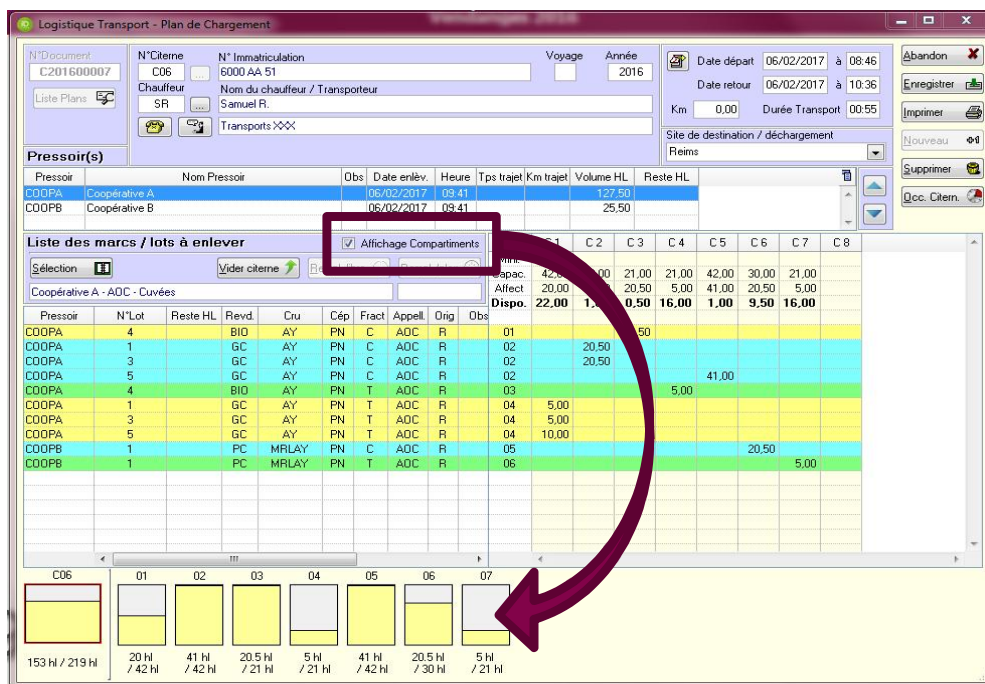
5686

- Contexte

Planning>Citerne>Mise à jour des chargements



- Evolution réalisée



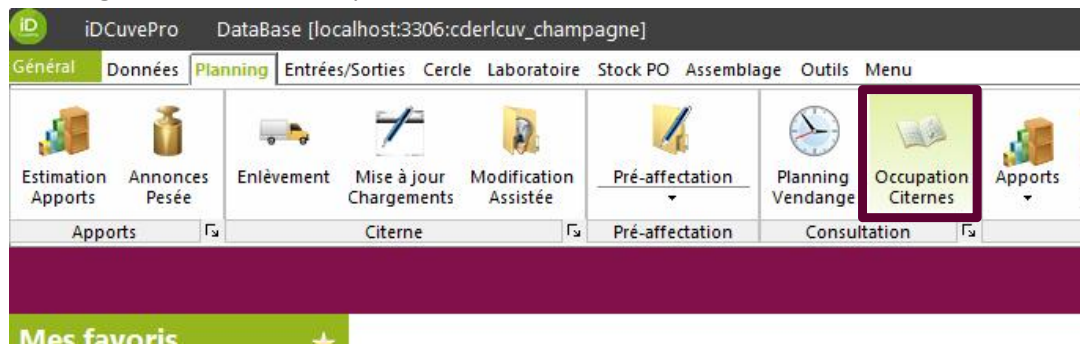
La case à cocher « Affichage compartiments » montrera maintenant une visualisation graphique de la citerne et de ses compartiments.

1.1.2. Visibilité d'un groupage sur le planning d'occupation des citernes

10582



- Contexte

Planning>Consultation>Occupation des citernes



- Evolution réalisée

Consultation de l'occupation des citernes

Pour la journée du  

Présentation

☐ Pour un/plusieurs site(s)
☐ Uniquement les citernes occupées
☒ Uniquement les citernes actives
☐ Uniquement les citernes non réceptionnées
☐ Tous mouvements d'entrées/sorties

Clic-droit = visualiser le plan de chargement

Cit.	Immatriculation	Capacité HL	Chauffeur	Voyage n°1	Voyage n°2	Voyage n°3
C00	1234 AA 51	2 400,00	Marc V.			
C01	1000 AA 51	56,00	Samuel R.			
C02	2000 AA 51	59,00	Marc V.			
C03	3000 AA 51	132,00	Samuel R.	C201600009 1,00 coopa coopérative a		
C04	4000 AA 51	119,00	Alexandre M.			
C05	5000 AA 51	131,00	François B.	C201600010 (T) 1,00 coopb coopérative b		
C06	6000 AA 51	219,00	Samuel R.			
C97	c97	200,00	Samuel R.			

La constitution du groupage sera affichée, grâce à une info bulle, en passant la souris sur le tiers.

Par un Clic droit sur le numéro de document, on peut toujours accéder au plan de chargement lui-même.

Si le clic droit est réalisé sur le tiers, on accède toujours aux pré affectations.

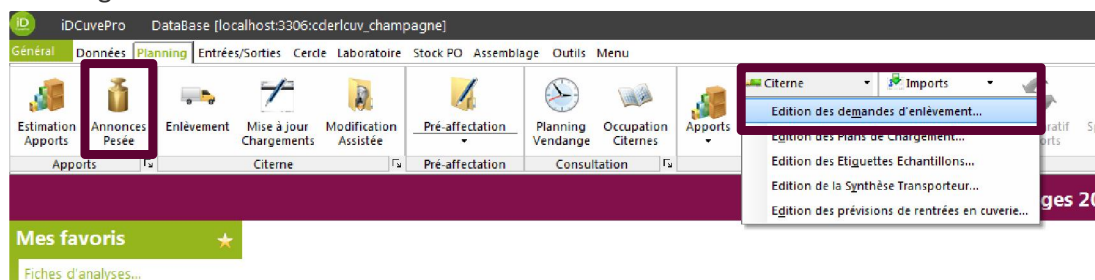
1.1.3. Ajout du code postal et du secteur géographique sur la demande d'enlèvement

10537

- Contexte

Planning>Apports>Annonces de pesée

Planning>Editions>Citerne>Edition des demandes d'enlèvement



- Evolution mise en place

29/06/2017

DEMANDE D'ENLEVEMENT

Page 1

Pressoir : **PM1 Pressoir 1**
 Adresse : Rue JKLMNOPQRSTU
 Commune : **51350 CORMONTREUIL**
 Mame

Téléphone :
 Portable :
 N° Fax :

Personne à contacter :

Enlèvement souhaité le Mardi 14 Mars 2017 à 15:00

N°Lot	Cru	Cépage	Revend.	Cru Pur	Famille	Orig.	Appell	Fract.	Obs	Volume HL	Kg Pesés				
1	CGY	PN	PC	PCNGM	PCNGM	R	AOC	C		20,50	3 216				
				TN	TN	R	AOC	T		5,00	784				
Appellation			Total HL		Fractionnement			Total HL		TOTAL	25,50	4 000			
AOC			25,50		Cuvées			20,50							
					Tailles			5,00							

La demande d'enlèvement utilise maintenant l'adresse de livraison, depuis la version de mai 2017.

Le code postal et le secteur géographique sont maintenant indiqués sur la demande d'enlèvement transmise au chauffeur.

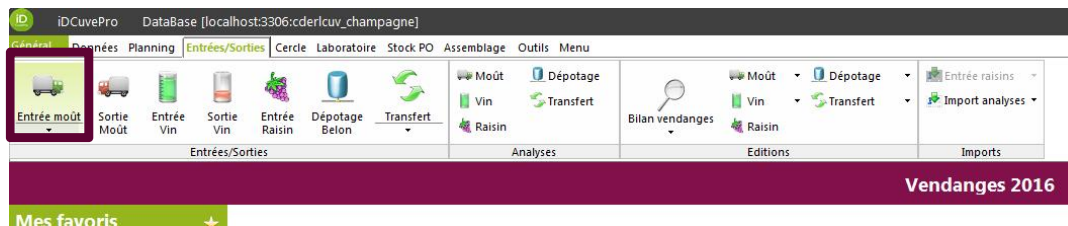
Il faut bien sûr que ces données soient renseignées.

1.1.4. Ouverture et fermeture de cuve en erreur

10611

- Contexte

Entrées-Sorties> Entrées-Sorties>Entrée moût



- Correctif réalisé

Modification d'une opération : Réception citerne (moût)

N° Document: C201600010 Le 29/06/2017 à Année 2016 Site Reims

N°Citerne: C05 5000 AA 51 Voy: François B. Chauffeur: FB Transports ABC Quai/Pont:

1/1

N°	Expéditeur	Nom de l'Expéditeur	Comm
1	COOPB	Coopérative B	AY

Total pigé HL	Total compo HL	Total cuves HL	Cap.Ferm.HL	Vol. Initial HL	Vol. Final HL	Hauteur cm
25,50	25,50	25,50	0,00	0,00	0,00	0

N°	Capacité	Pigeage	Volume	Revd.	N°Lot	Cru	Cép	Fract.	Appel	O	Choix	Volume	N°Cuve	Produit	E	Revd
1	42,00		20,50	AC	998	ALT	PN	C	AOC	R		20,50	0R1-004	TEST1	O	AC
2	42,00		5,00	AC	998	ALT	PN	T	AOC	R		5,00	0R1-004	TEST1	O	AC
3	10,00			AC												
4	21,00			AC												
5	10,00			AC												

La gestion de la colonne « E » d'état de la cuve, soit Ouverte ou Fermée, pouvait amener, dans le cas où on loge 2 compartiments dans la même cuve, à avoir une ligne Ouverte et une ligne Fermée, soit une cuve Ouverte et Fermée en même temps.

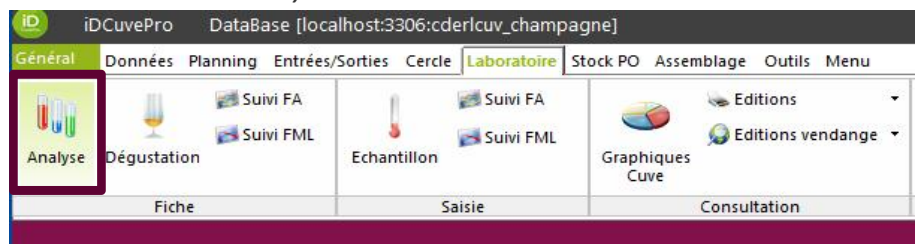
Cela ne sera plus le cas.

1.2. Laboratoire

1.2.1. Aménagements réalisés sur les fiches d'analyses

- Contexte

Laboratoire>Fiche>Analyse



- Evolutions

1.2.1.1. Enregistrement des filtres

5675

La saisie des paramètres établis dans l'onglet Filtre sera maintenant conservée pour une saisie ultérieure.

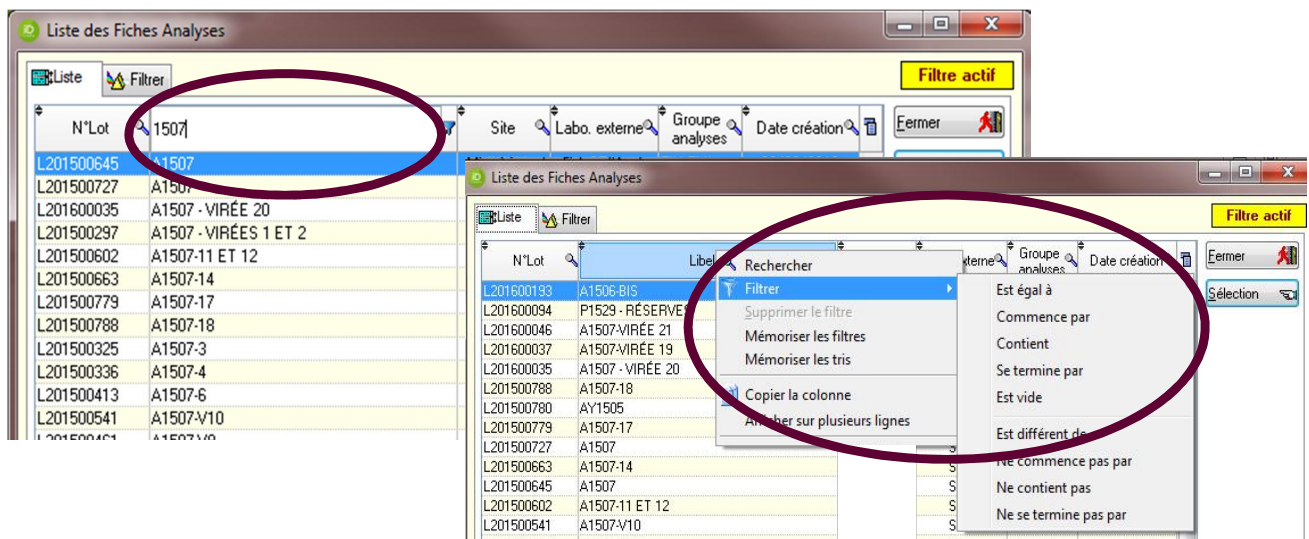
- Date de début et date de fin
- Site
- Groupe d'analyses
- Laboratoire externe



1.2.1.2. Filtres et tris avancés

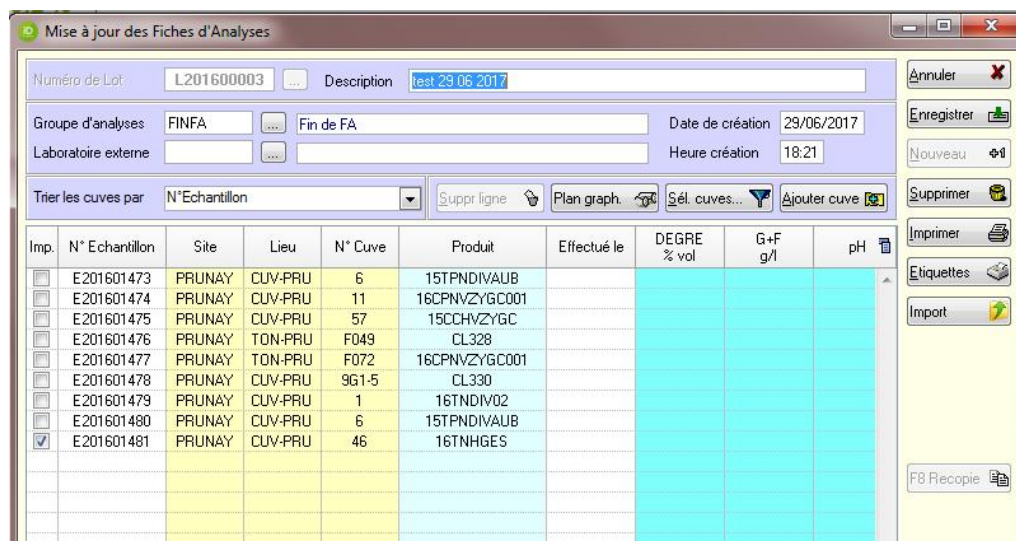
10550

Par ailleurs, il est maintenant possible d'effectuer, des filtres simples ou avancés, des tris, de redimensionner les colonnes et de conserver ces aménagements pour une utilisation ultérieure. Ces paramétrages sont sauvegardés par utilisateur.



1.2.1.3. Impression des étiquettes non éditées

5672



La case à cocher ajoutée concerne l'impression de l'étiquette.

Le programme conservera désormais le fait d'avoir imprimé ou pas l'étiquette de l'échantillon dans la fiche d'analyses.

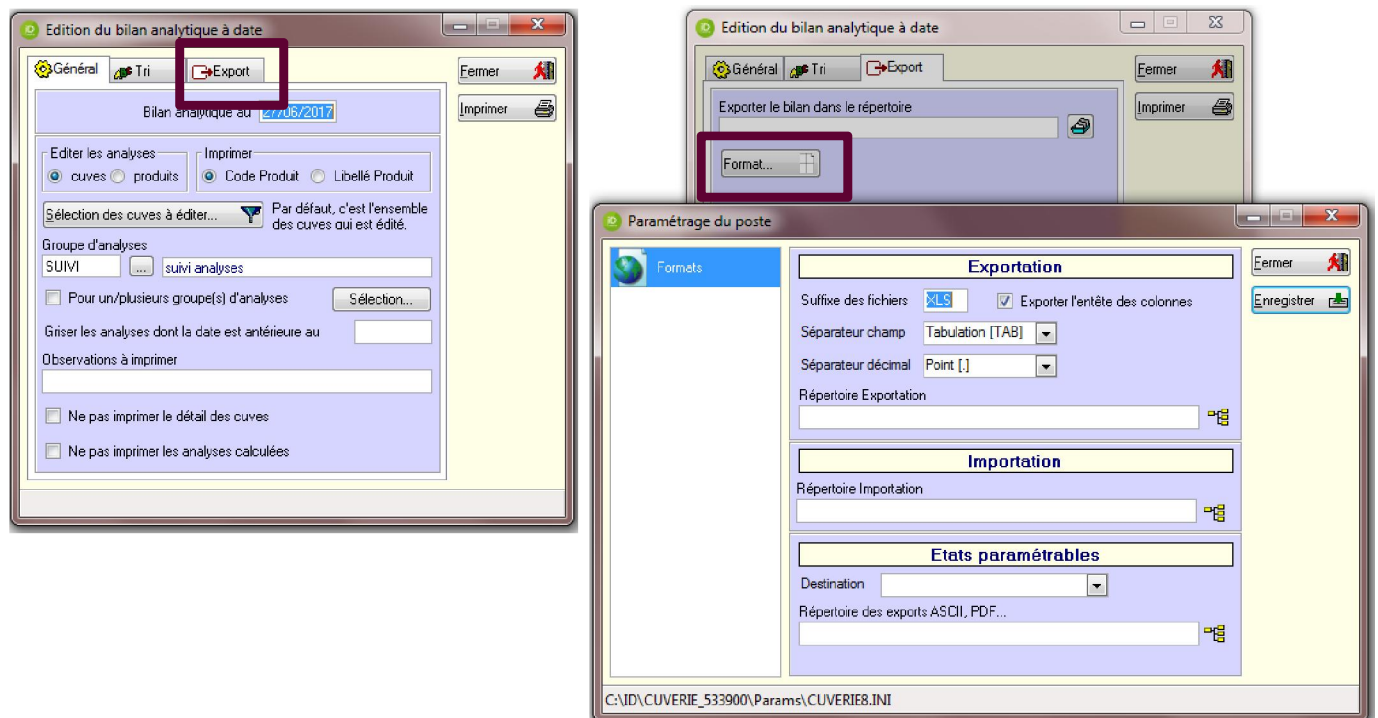
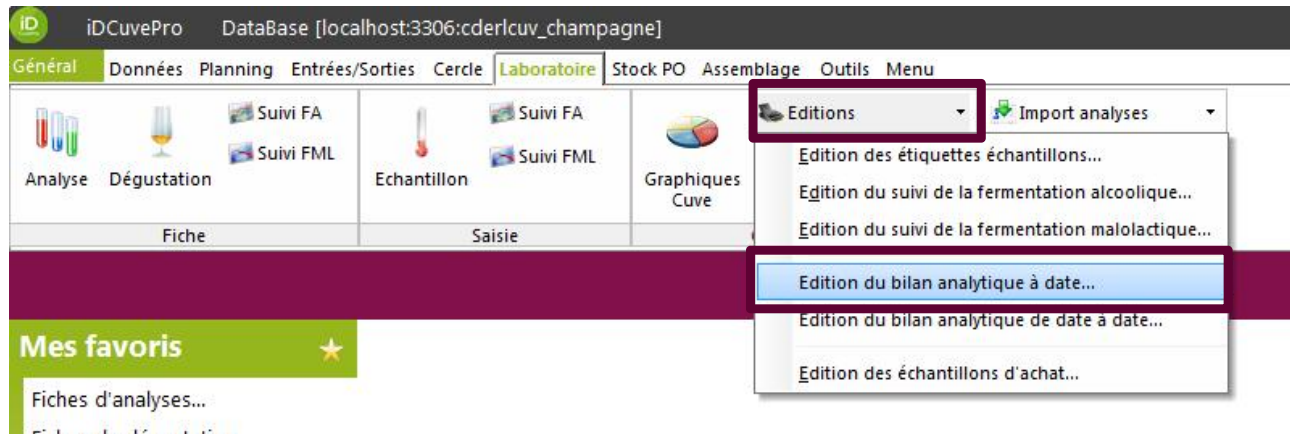
Les étiquettes non imprimées sont cochées par défaut.

1.2.2. Export du bilan analytique à date

10713

- Contexte

Laboratoire>Editions>Edition du bilan analytique à date



Le programme ne prenait pas en compte correctement le format d'export choisi.

- Correctif réalisé

Le format d'export est aujourd'hui pris en compte.

1.3. Cercle

1.3.1. Edition des étiquettes et échantillons depuis les mouvements

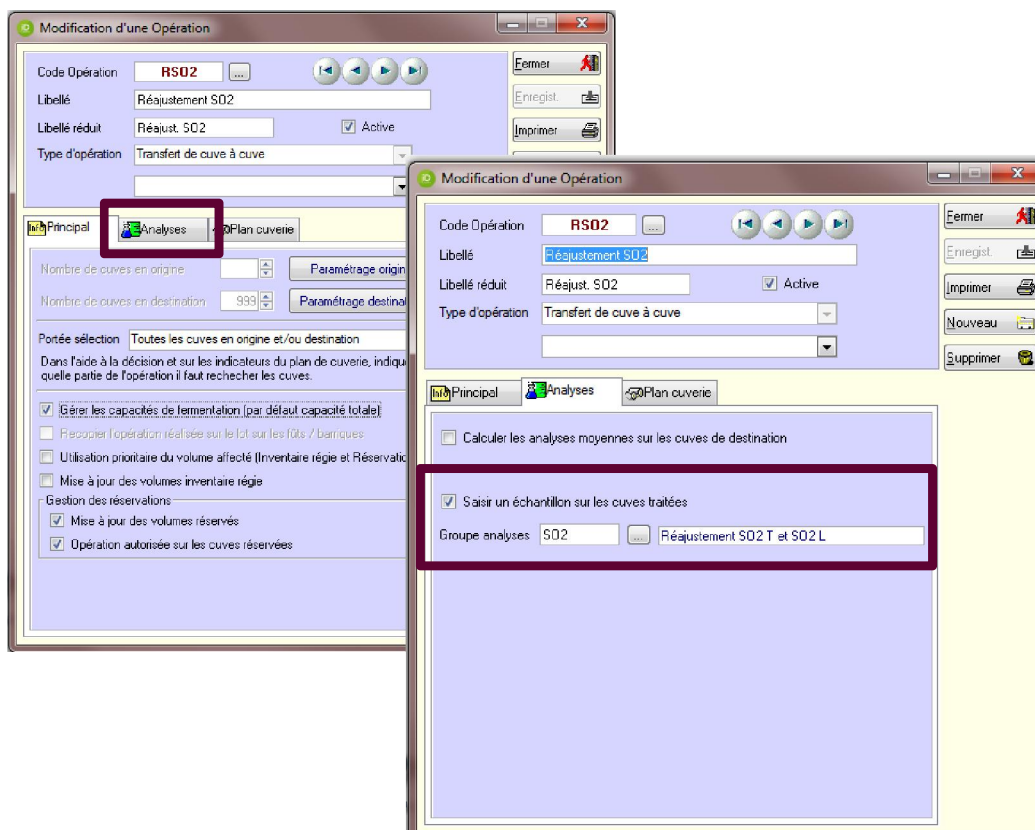
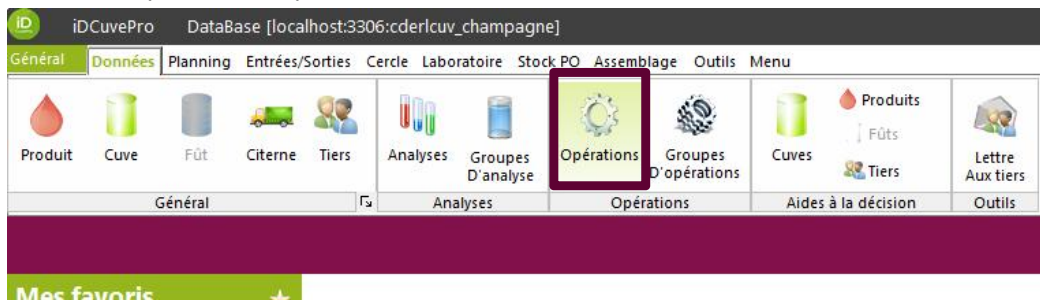
10034

- Contexte

Lorsque le paramétrage de l'opération le prévoit, il est possible de créer un échantillon lors de la validation des mouvements.

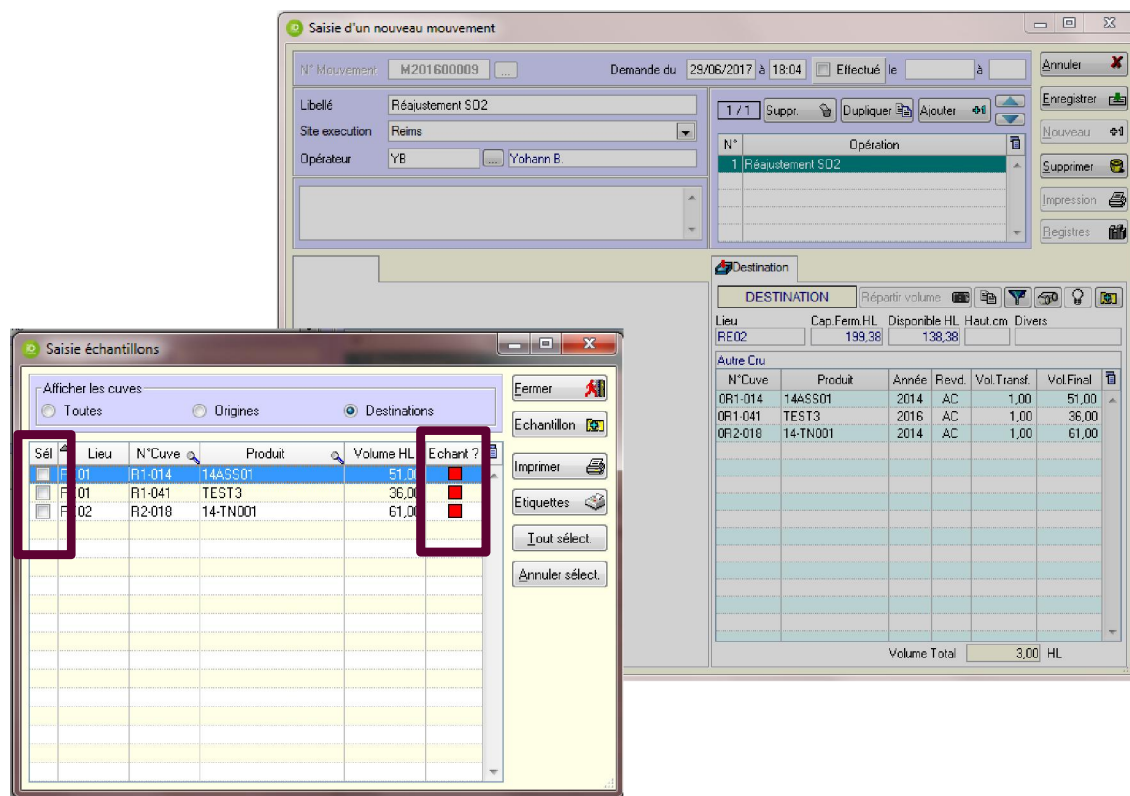
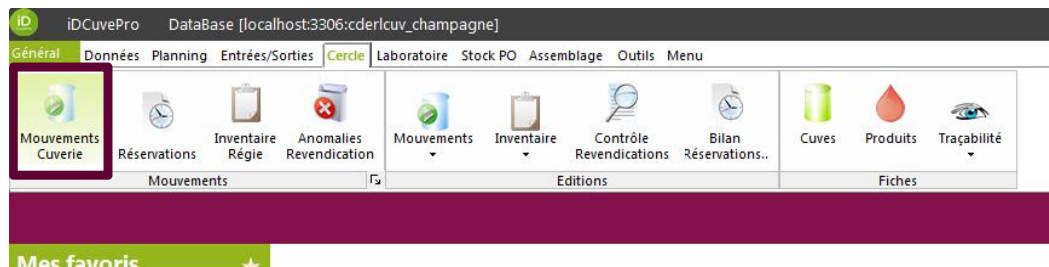
Pour exemple, sur un réajustement en SO2.

Données>Opérations>Opérations



- Evolution réalisée

Cercle>Mouvements>Mouvements Cuverie



Une case à cocher a été ajoutée, permettant d'imprimer directement les étiquettes ou les échantillons. Une fois enregistré ou imprimé, l'échantillon est créé. L'indicateur à droite de la ligne passe du rouge au vert.

Attention, le fait de relancer l'écran (enregistrer une nouvelle fois le mouvement) supprime l'existant, même si des résultats ont été saisis.

Toutes les lignes repassent alors en rouge.

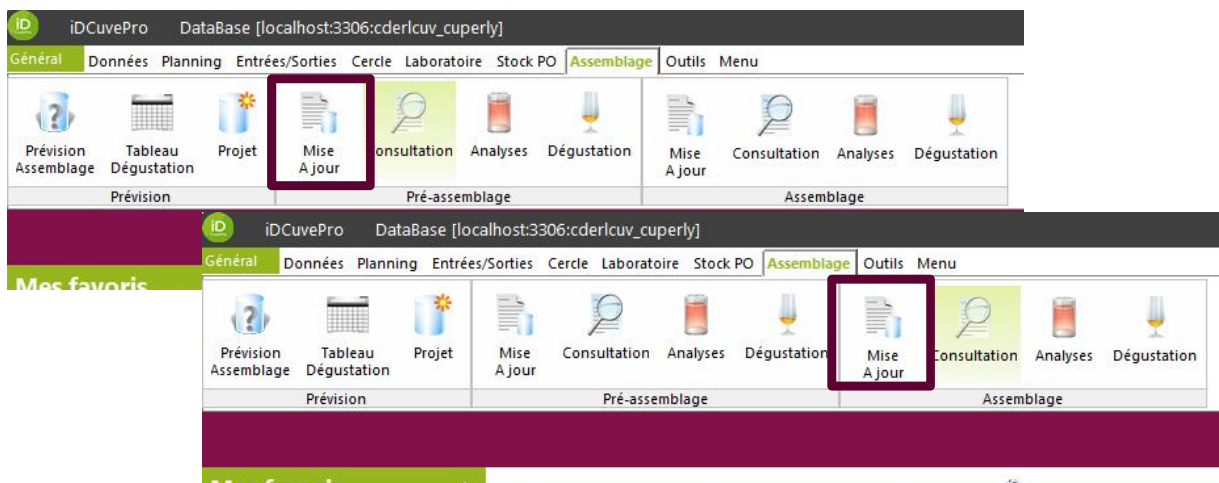
1.4. Assemblage

1.4.1. Impression d'étiquettes dans les projets Pré-assemblage et assemblage.

5677

- Contexte

Assemblage>Pré assemblage>Mise à jour



Assemblage>Assemblage>Mise à jour

- Evolution

Depuis les assemblages et pré assemblages, il est maintenant possible d'imprimer des étiquettes. On imprime une étiquette par ligne composant l'assemblage ou le préassemblage.

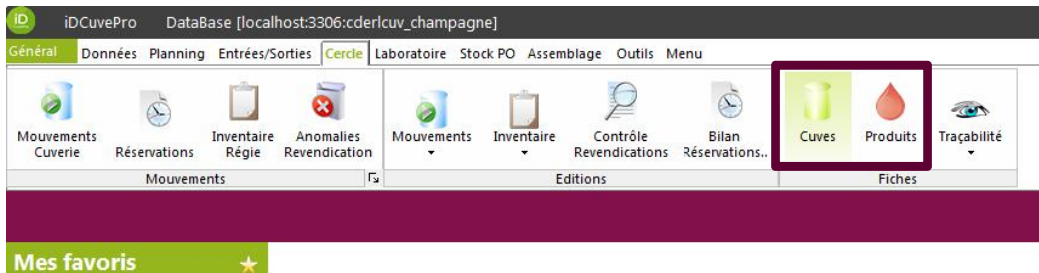
L'étiquette est composée de :

- Produit du projet,
- Numéro du projet,
- Cuve et/ou Produit de la cuve,
- Volume prélevé
- Analyses ou groupe d'analyses

1.5. Fiche de produit, Fiche de cuve

- Contexte

Cercle>Fiche>Cuve ou Produit : Onglet Composition classique

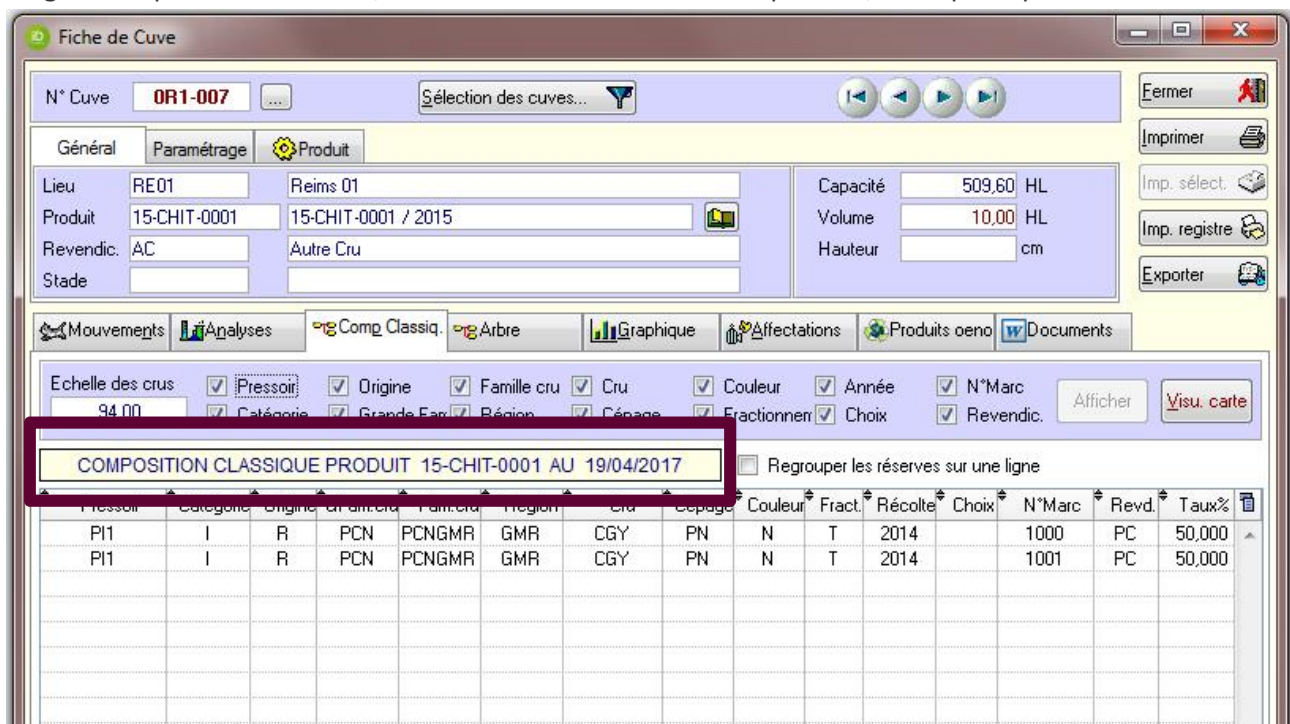


1.5.1. Changement libellé "Composition classique".

9018

- Correctif

En affichage restreint, le libellé modifié en mai était trop long. Il a été raccourci en prenant en compte la longueur disponible sur l'écran, la date du dernier calcul de composition, ainsi que le produit concerné.



1.5.2. Seuil d'affichage des compositions

9019

● Evolution

Un paramétrage a été créé pour l'affichage des compositions, dans la Fiche Cuve et dans la Fiche Produit.

Il n'existait jusqu'alors qu'un paramétrage concernant l'impression de la fiche.

Il a été ajouté également la possibilité de rapporter à 100% l'affichage et l'impression des compositions, si on n'affiche les lignes à partir d'un pourcentage.

Pour exemple, la cuve R1-014.

A l'initial

En n'affichant pas les lignes inférieures à 7% mais sans rapporter le total à 100%

02/07/2017		FICHE DE CUVE R1-014 - COMPOSITION										Page 1		
N°Cuve R1-014		Produit 14ASS01		Capacité HL 509,70		Site Reims			Lieu Reims 01			Volume à date HL 56,00		
Livreur - Centre de Pressurag	Catégori	Origine	Grande Fa	Famille cru	Région	Cru	Cépage	Couleur	Fract	Année récolte	Choix	N°Marc	Revend	Taux%
COMPOSITION CLASSIQUE PRODUIT 14ASS01 AU 01/07/2017 - Echelle moyenne 94,25 %														
Pressoir 2	I	R	GCB	GCBCB	CB	AZ	CH	B	C	2009		L0148	GC	20,16
Coopérative A	C	A	GCN	GCNGMR	GMR	MY	PN	N	C	2014		10	GC	10,16
Coopérative A	C	R	GCN	GCNGMR	GMR	MY	PN	N	C	2014		56	GC	10,00
Coopérative A	C	R	N	NVM	VA	VRN	PM	N	C	2014		0117	AC	9,90
Coopérative A	C	R	N	NVM	VA	VRN	PM	N	C	2014		0118	AC	9,90
Coopérative A	C	R	PCN	PCNGMR	GMR	CGY	PM	N	C	2014		0183	AC	9,00
Coopérative A	C	R	PCN	PCNGMR	GMR	CGY	PM	N	C	2014		0181	AC	9,00
Coopérative A	C	R	PCB	PCBMO	MO	CMY	PM	N	C	2014		0002	PC	7,58
Coopérative A	C	R	PCB	PCBMO	MO	CMY	PM	N	C	2014		0001	PC	7,54

Fin de la Liste

A l'impression

Fiche de Cuve

N° Cuve: **R1-014** Sélection des cuves...

Général Paramétrage **Produit**

☒ Analyses ☒ Graphiques
☒ Compo. Classique ☒ Affectations
☒ Arbre ☒ Produits oeno.

Afficher uniquement les compositions supérieures ou égales à : 7,000 %
 Imprimer uniquement les compositions supérieures ou égales à : 7,000 %
☒ Rapporter le total de la composition à 100 %

Mouvements Analyses **Comp. Classiq.** Arbre Graphique Affectations Produits oeno Documents

Echelle des crus: 94,25
☒ Pressoir ☒ Origine ☒ Famille cru ☒ Cru ☒ Couleur ☒ Année ☒ N°Marc
☒ Catégorie ☒ Grande Fam. ☒ Région ☒ Cépage ☒ Fractionnem. ☒ Choix ☒ Revendic.

COMPOSITION CLASSIQUE PRODUIT 14ASS01 AU 01/07/2017 ☐ Regrouper les réserves sur une ligne

* Pressoir	* Catégori	* Origine	* GFam.cru	* Fam.cru	* Région	* Cru	* Cépage	* Couleur	* Fract.	* Récolte	* Choix	* N°Marc	* Revend	* Taux%
PI2	I	R	GCB	GCBCB	CB	AZ	CH	B	C	2009		L0148	GC	21,622
COOPA	C	A	GCN	GCNGMR	GMR	MY	PN	N	C	2014		10	GC	10,897
COOPA	C	R	GCN	GCNGMR	GMR	MY	PN	N	C	2014		56	GC	10,725
COOPA	C	R	N	NVM	VA	VRN	PM	N	C	2014		0118	AC	10,618
COOPA	C	R	N	NVM	VA	VRN	PM	N	C	2014		0117	AC	10,618
COOPA	C	R	PCN	PCNGMR	GMR	CGY	PM	N	C	2014		0183	AC	9,653
COOPA	C	R	PCN	PCNGMR	GMR	CGY	PM	N	C	2014		0181	AC	9,653
COOPA	C	R	PCB	PCBMO	MO	CMY	PM	N	C	2014		0002	PC	8,130
COOPA	C	R	PCB	PCBMO	MO	CMY	PM	N	C	2014		0001	PC	8,084

Si nous rapportons l'affichage à 100%

02/07/2017	FICHE DE CUVE R1-014 - COMPOSITION												Page 1	
N°Cuve R1-014	Produit 14ASS01	Capacité HL 509,70	Site Reims			Lieu Reims 01			Volume à date HL 56,00					
Livreur - Centre de Pressurag	Catégori	Origine	Grande Fa	Famille cru	Région	Cru	Cépage	Couleur	Fract	Année récolte	Choix	N°Marc	Revend	Taux%
COMPOSITION CLASSIQUE PRODUIT 14ASS01 AU 01/07/2017 - Echelle moyenne 94,25 %														
Pressoir 2	I	R	GCB	GCBCB	CB	AZ	CH	B	C	2009		L0148	GC	21,62
Coopérative A	C	A	GCN	GCNGMR	GMR	MY	PN	N	C	2014		10	GC	10,90
Coopérative A	C	R	GCN	GCNGMR	GMR	MY	PN	N	C	2014		56	GC	10,73
Coopérative A	C	R	N	NVM	VA	VRN	PM	N	C	2014		0117	AC	10,62
Coopérative A	C	R	N	NVM	VA	VRN	PM	N	C	2014		0118	AC	10,62
Coopérative A	C	R	PCN	PCNGMR	GMR	CGY	PM	N	C	2014		0183	AC	9,65
Coopérative A	C	R	PCN	PCNGMR	GMR	CGY	PM	N	C	2014		0181	AC	9,65
Coopérative A	C	R	PCB	PCBMO	MO	CMY	PM	N	C	2014		0002	PC	8,13
Coopérative A	C	R	PCB	PCBMO	MO	CMY	PM	N	C	2014		0001	PC	8,08
Fin de la Liste														

A l'impression

1.6. Gestion des produits

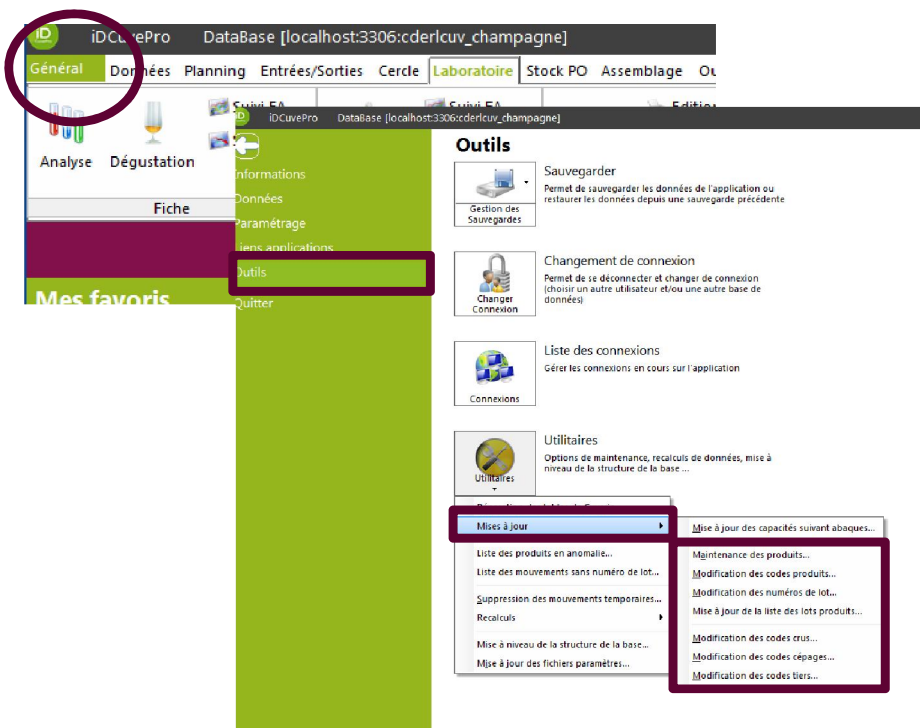
1.6.1. Blocage de la table des produits

11130

- Contexte

L'exécution de certaines options comme la modification des codes produits, par exemple, bloque un grand nombre de fichiers comme celui des produits ou des mouvements.

Jusqu'à aujourd'hui, un message d'avertissement était déclenché si plus de 5 utilisateurs utilisaient iDCuvePro, en plus de la personne qui lance la recodification des produits.



Lors de la création d'un produit, dans le cadre de la saisie d'un mouvement, par exemple, le programme attend que la table soit débloquée.

Si la table ne se débloque pas, un message est envoyé à la personne qui tente de créer un produit.

Ce message n'est pas bloquant mais le produit ne sera pas créé.

- Correctif

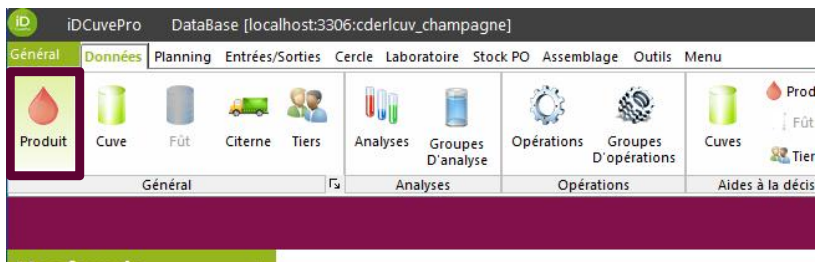
Le message d'avertissement sera déclenché dès que 2 utilisateurs sont sur iDCuvePro, y compris celui qui lance la procédure de recodification.

Il est rappelé qu'il est plus pertinent de lancer ce type de procédure quand peu d'utilisateurs sont connectés.

1.6.2. Affichage de la liste des produits

5684

● Contexte

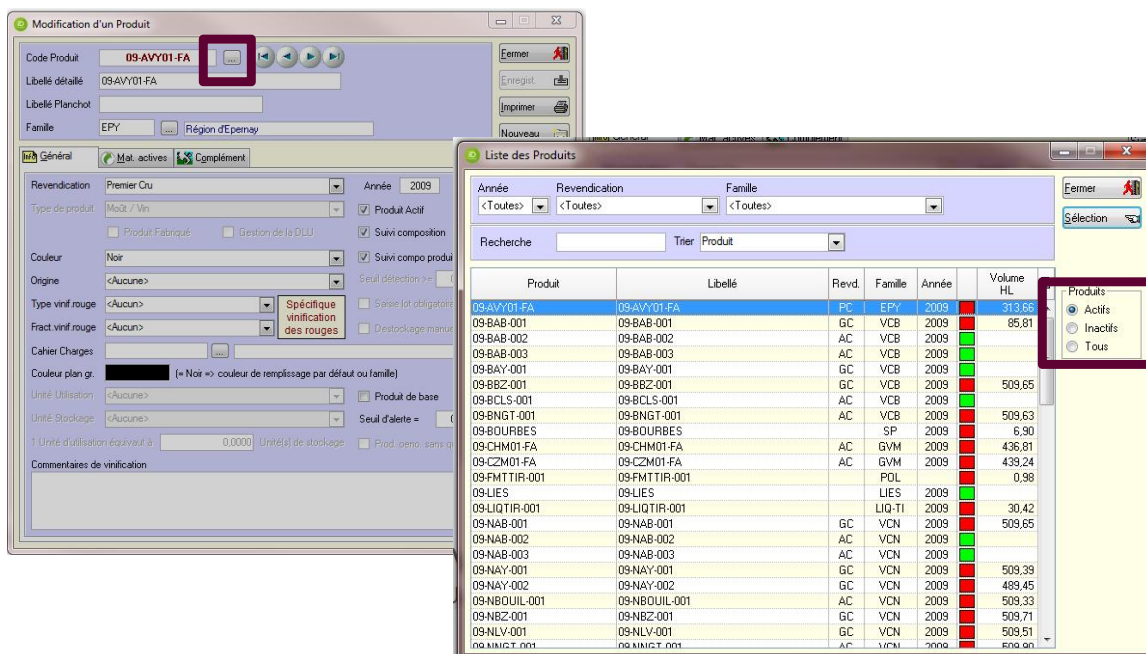


Dans plusieurs transactions, on peut sélectionner un produit :

- Fiche Produit
- Modification d'un produit
- Fiche échantillons
- ...

Lorsqu'on souhaite afficher cette liste des Produits, il était possible d'avoir auparavant, la liste des Produits Actifs OU la liste des Produits Inactifs, mais pas les deux en même temps.

● Evolution

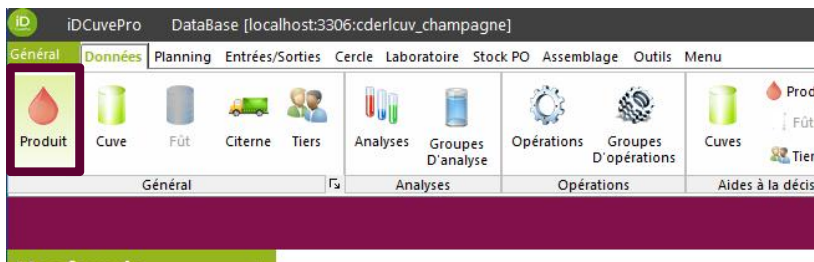


Il sera donc possible maintenant d'obtenir la liste de TOUS les Produits.

1.6.3. Ajout d'aide à la saisie dans la fenêtre de création des codes produits

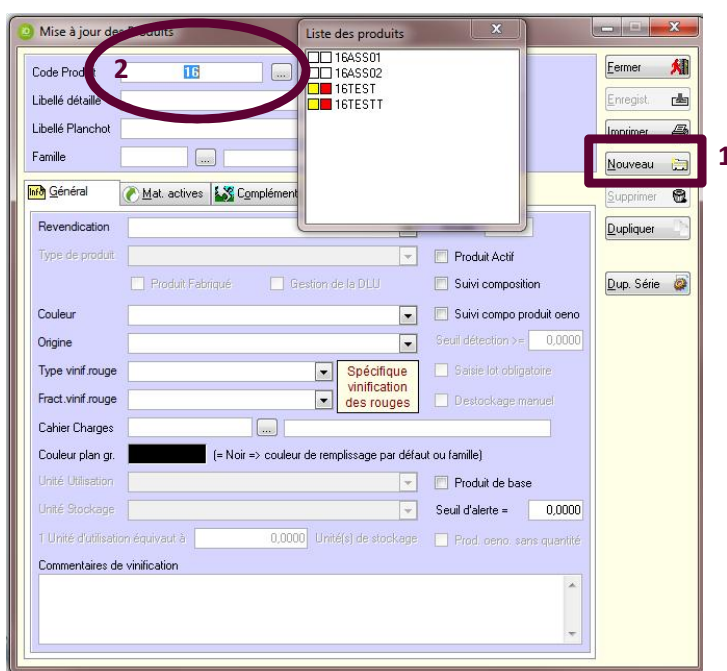
10605

- Contexte



Lors de la création d'un nouveau Produit, il était auparavant nécessaire de connaître les codes Produits existants, pour ne pas aller en modification au lieu de la création de fiche souhaitée.

- Evolution mise en place



Ainsi que dans la fiche Produits par exemple, ou dans les mouvements, la fenêtre d'aide à la saisie des Produits apparaîtra.

Ici, je saisis « 16 », tous les Produits commençant par « 16 » sont montrés.

1.7. Suivi, composition et traçabilité

1.7.1. Optimisation du calcul de composition

10102

- Contexte

Le plan Produit iDCuvePro 2017 comprenait un axe de travail sur l'amélioration des performances liées au calcul de composition.

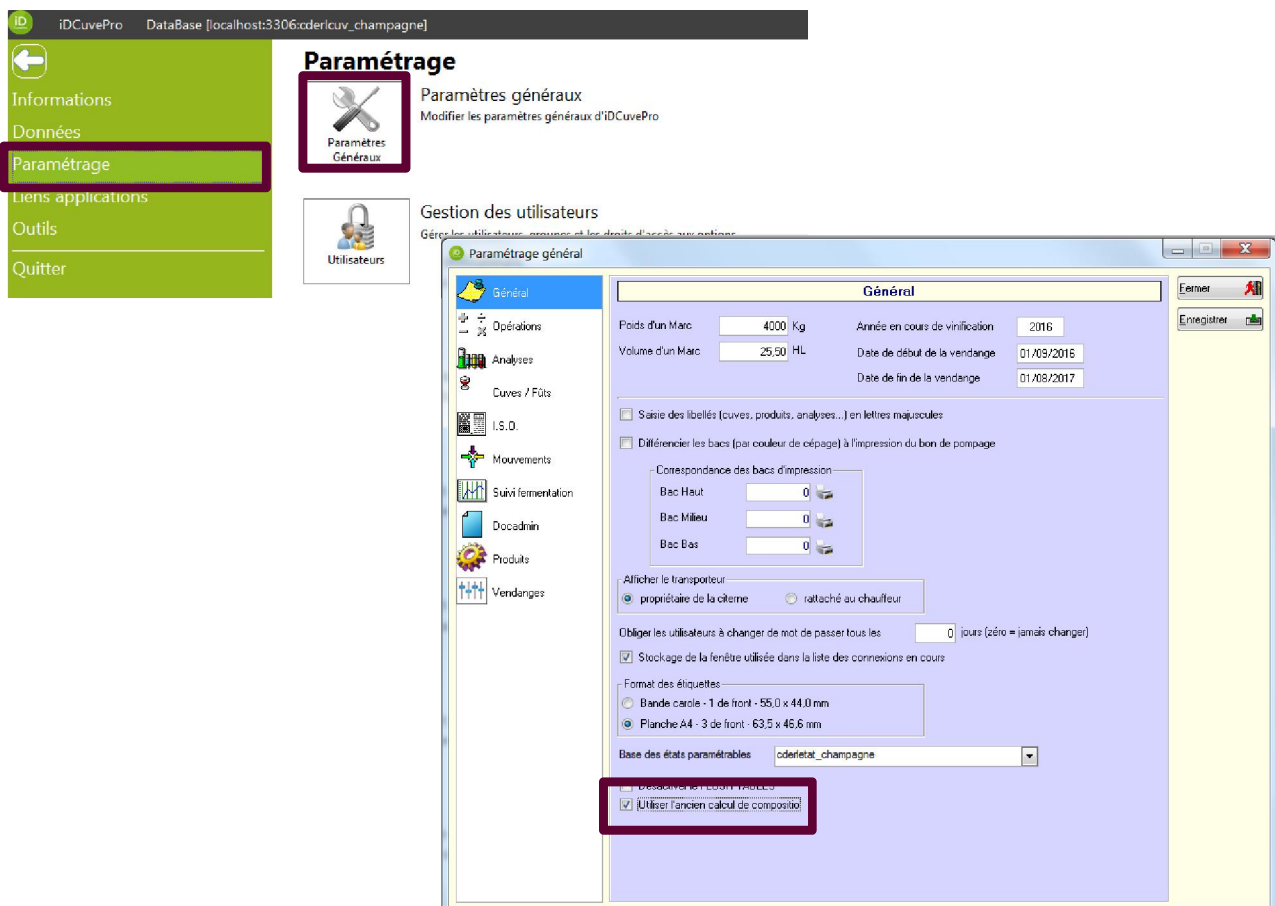
- Amélioration des performances

Le temps de calcul a été amélioré de 10 à 20%. Nous continuerons de travailler sur cet axe en 2018.

Par ailleurs, nous avons donné la possibilité d'utiliser iDCuvePro en même temps que le calcul de composition, ce qui n'était pas possible auparavant.

Enfin, puisque nous avons modifié le calcul de composition, nous avons mis à votre disposition un paramétrage vous permettant de conserver l'ancien calcul.

Les résultats sont bien évidemment sans aucun changement, mais ce paramétrage vous permettra de le contrôler.



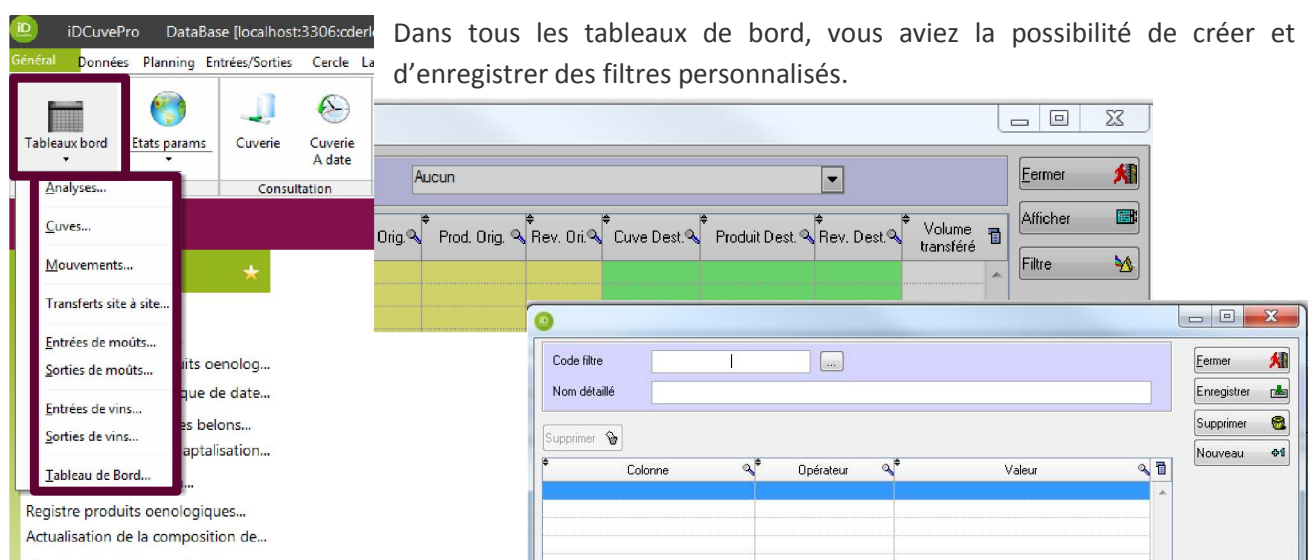
1.7.2. Tableau de bord

1.7.2.1. Enregistrement de modèles dans les tableaux de bord

9017

Contexte

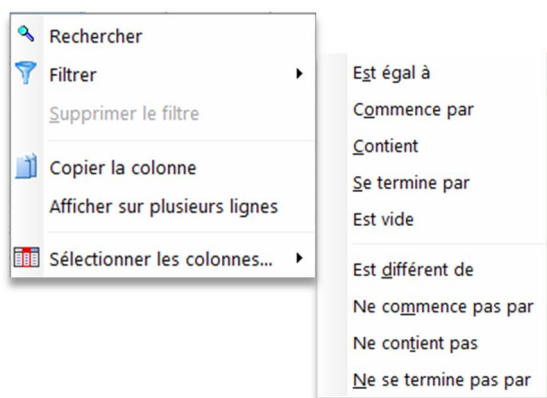
Dans tous les tableaux de bord, vous aviez la possibilité de créer et d'enregistrer des filtres personnalisés.



The screenshot shows the iDCuvePro application window with the 'Tableaux bord' menu open. The menu includes options like 'Analyses...', 'Cuves...', 'Mouvements...', 'Transferts site à site...', 'Entrées de moûts...', 'Sorties de moûts...', 'Entrées de vins...', 'Sorties de vins...', and 'Tableau de Bord...'. A secondary window displays a filter configuration dialog with fields for 'Code filtre', 'Nom détaillé', and a table with columns 'Colonne', 'Opérateur', and 'Valeur'.

Evolution

Vous aurez maintenant la possibilité de réaliser, sur Clic Droit au niveau de l'entête de colonnes, des tris, des filtres, simples ou avancés et d'enregistrer ces paramètres.

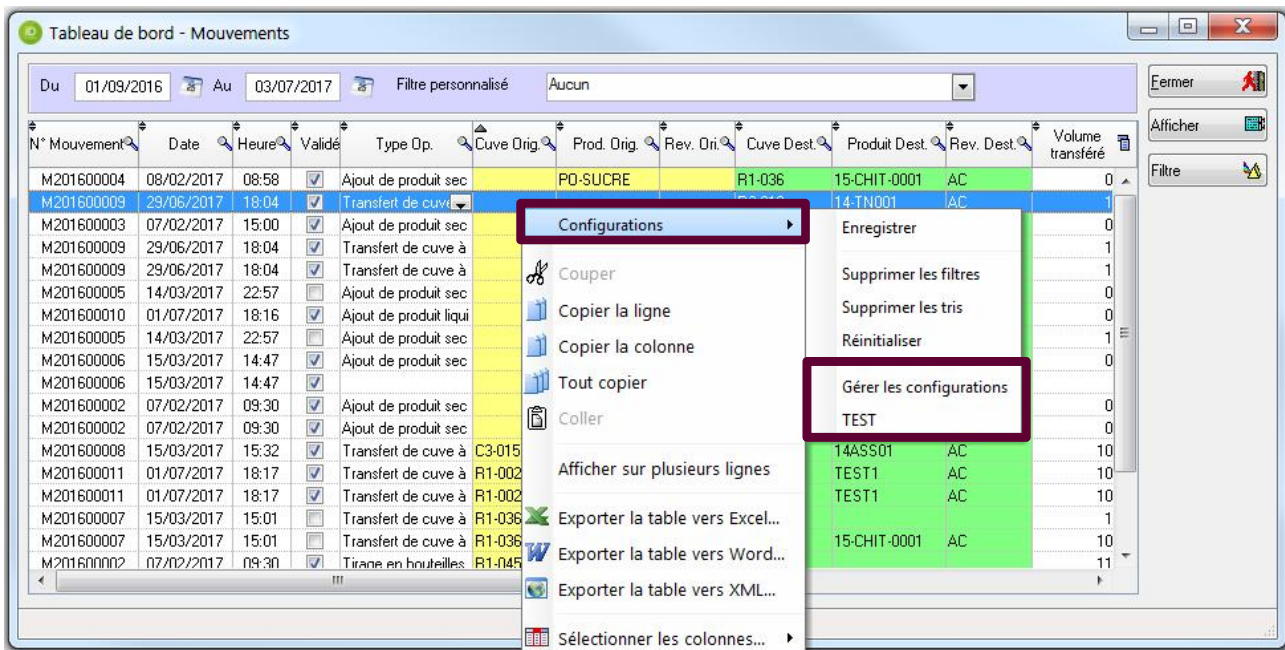


The screenshot shows a context menu with the following options:

- Rechercher
- Filtrer
 - Est égal à
 - Commence par
 - Contient
 - Se termine par
 - Est vide
 - Est différent de
 - Ne commence pas par
 - Ne contient pas
 - Ne se termine pas par
- Supprimer le filtre
- Copier la colonne
- Afficher sur plusieurs lignes
- Sélectionner les colonnes...

Pour chaque tableau de bord, le menu contextuel sur les lignes du tableau (accessible par clic droit) contient une entrée "Configurations". Les choix suivants sont disponibles :

- Enregistrer : pour créer une nouvelle configuration. si la configuration existe déjà, elle est écrasée
- Réinitialiser filtres : pour enlever les filtres en cours
- Réinitialiser tris : pour enlever les tris en cours
- Réinitialiser : pour enlever les filtres, tris et remettre le tableau dans sa configuration initiale (pour les colonnes)



Si au moins une configuration existe, on a en plus :

- Gérer les configurations : pour accéder à une fenêtre présentant la liste de toutes les configurations existantes. Dans cette fenêtre, on peut appliquer une configuration ou en supprimer
- Puis une entrée par configuration (avec le nom de la config). la sélection d'une configuration s'applique

Lorsque l'on ré-ouvre la fenêtre, la dernière configuration s'applique.

Lorsqu'une configuration est appliquée, un message temporaire s'affiche au-dessus et disparaît automatiquement.

Il indique si des filtres et/ou tris sont appliqués

Pour chaque configuration, on enregistre:

l'état du tableau (colonnes affichées/masquées, ordre des colonnes, taille des colonnes, ancrage)

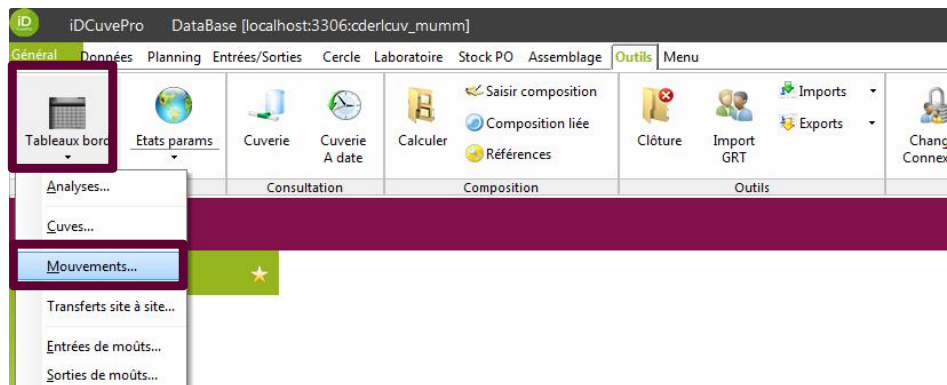
- Les filtres
- Les tris

1.7.2.2. Colonne Revendication dans les tableaux de bord Mouvement

11199

Contexte

Outils>Extraction de données>Tableaux de bord>Mouvements



Evolution

La revendication des produits Origine et Destination fait maintenant partie du tableau de bord Mouvements. C'est la revendication de la Fiche Produit qui est intégrée.

Tableau de bord - Mouvements

Du 01/09/2016 Au 02/07/2017 Filtre personnalisé Aucun

N° Mouvement	Date	Heure	Validé	Code Op.	Lib. Op.	Type Op.	Cuve Orig.	Prod. Orig.	Rev. Ori	Cuve Dest.	Produit Dest.	Rev. Dest.	Volume transféré	Vol. initial orig.	Vol. fin
M201600003	07/02/2017	15:00	<input checked="" type="checkbox"/>	AJBENT0	Ajout Bentonite	Ajout de produit		PO-LSA		1-051	09-FMTTIR-001		0,00	0,00	
M201600002	07/02/2017	09:30	<input checked="" type="checkbox"/>	AJMS	Ajout de matières sè	Ajout de produit sec		BIDULE		1-045	15CGYPN001	PC	0,00	0,00	
M201600002	07/02/2017	09:30	<input checked="" type="checkbox"/>	AJMS	Ajout de matières sè	Ajout de produit sec		BOUCHON		1-045	15CGYPN001	PC	0,00	0,00	
M201600002	07/02/2017	09:30	<input checked="" type="checkbox"/>	TIRAGE	Tirage	Tirage en bouteilles	R1-045	15CGYPN00	PC				11,25	11,25	
M201600004	08/02/2017	08:58	<input checked="" type="checkbox"/>	CHAPSU	Chaptalisation en su	Ajout de produit sec		PO-SUCRE		1-036	15-CHIT-0001	AC	0,06	0,06	
M201600005	14/03/2017	22:57	<input type="checkbox"/>	LEVLSA	Levurage LSA	Ajout de produit sec		PO-LSA		1-036	15-CHIT-0001	AC	0,00	0,00	
M201600005	14/03/2017	22:57	<input type="checkbox"/>	CHAPSU	Chaptalisation en su	Ajout de produit sec		PO-SUCRE		1-036	15-CHIT-0001	AC	1,26	1,26	
M201600006	15/03/2017	14:47	<input checked="" type="checkbox"/>	LEVLSA											
M201600006	15/03/2017	14:47	<input checked="" type="checkbox"/>	CHAPSU	Chaptalisation en su	Ajout de produit sec		PO-SUCRE		1-036	15-CHIT-0001	AC	0,13	0,13	
M201600007	15/03/2017	15:01	<input type="checkbox"/>	T1N	Transfert de 1 dans	Transfert de cuve à	R1-036	15-CHIT-0001	AC				1,56	0,00	
M201600007	15/03/2017	15:01	<input type="checkbox"/>	T1N	Transfert de 1 dans	Transfert de cuve à	R1-036	15-CHIT-0001	AC	1-007	15-CHIT-0001	AC	10,00	11,56	
M201600008	15/03/2017	15:32	<input checked="" type="checkbox"/>	ASS	Assemblage	Transfert de cuve à	C3-015	14-CHIPCFA	PC	1-014	14ASS01	AC	10,00	10,00	
M201600008	15/03/2017	15:32	<input checked="" type="checkbox"/>	ASS	Assemblage	Transfert de cuve à	R2-009	14-MYPNC00	GC	1-014	14ASS01	AC	10,00	10,00	
M201600008	15/03/2017	15:32	<input checked="" type="checkbox"/>	ASS	Assemblage	Transfert de cuve à	R2-011	14CMYMEC0	PC	1-014	14ASS01	AC	7,50	7,50	
M201600008	15/03/2017	15:32	<input checked="" type="checkbox"/>	ASS	Assemblage	Transfert de cuve à	R2-007	14PMCXY00	AC	1-014	14ASS01	AC	12,50	12,50	
M201600008	15/03/2017	15:32	<input checked="" type="checkbox"/>	ASS	Assemblage	Transfert de cuve à	R2-020	14VRNPM00	AC	1-014	14ASS01	AC	10,00	10,00	
M201600009	29/06/2017	18:04	<input checked="" type="checkbox"/>	RSO2	Réajustement SO2	Transfert de cuve à				1-014	14ASS01	AC	1,00	0,00	
M201600009	29/06/2017	18:04	<input checked="" type="checkbox"/>	RSO2	Réajustement SO2	Transfert de cuve à				1-041	TEST3	AC	1,00	0,00	
M201600009	29/06/2017	18:04	<input checked="" type="checkbox"/>	RSO2	Réajustement SO2	Transfert de cuve à				2-018	14-TN001	AC	1,00	0,00	

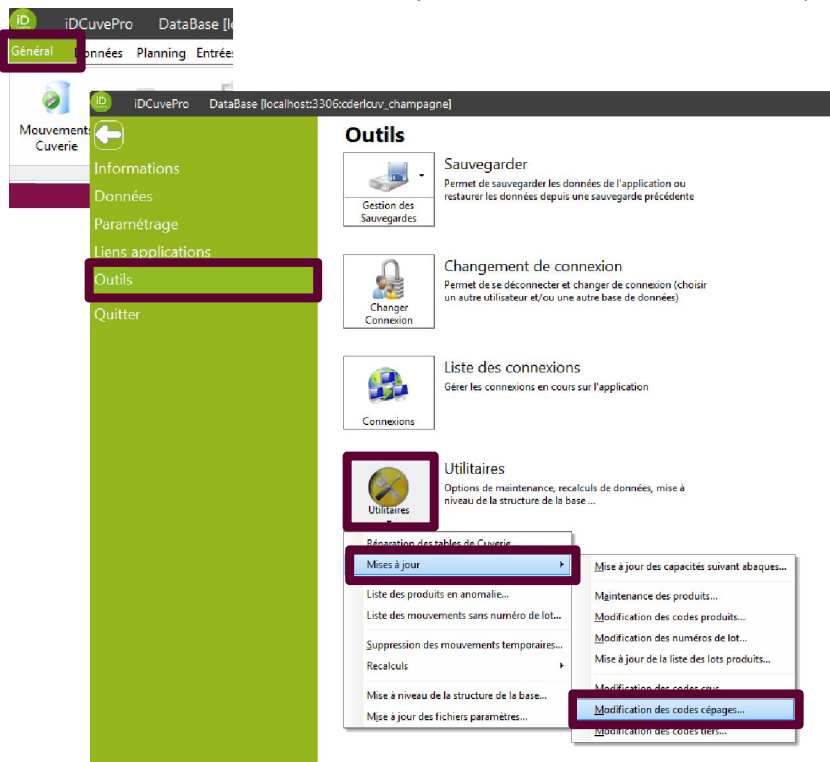
1.7.3. Modification des codes cépages

11421

- Contexte

Comme il existe déjà l'utilitaire des codes CRUS et des TIERS, nous avons ajouté cette année un utilitaire de modification des codes CEPAGES

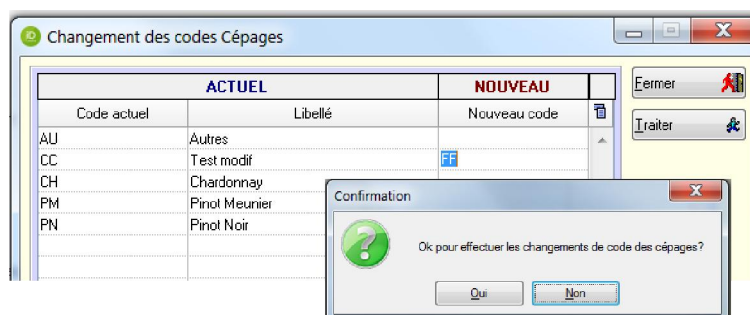
Général>Outils>Utilitaires>Mise à jour>Modifications des codes cépages



- Evolution mise en place

Ce programme permet de remplacer un code cépage existant par un nouveau code. Il recherche toutes les utilisations du code cépage à remplacer et les met à jour.

On ne peut pas remplacer un code cépage par un code existant.

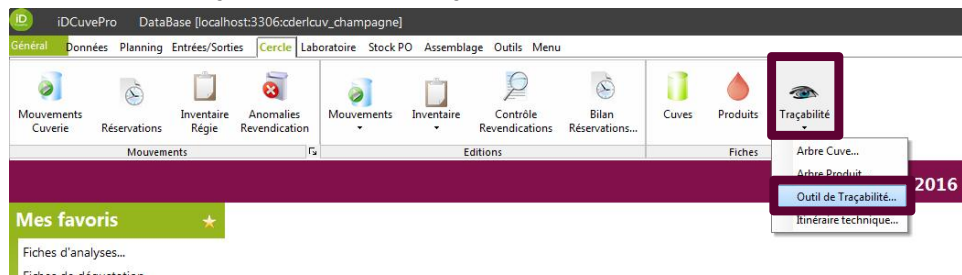


1.7.4. Erreur SQL sur l'ouverture de l'outil de traçabilité

11212

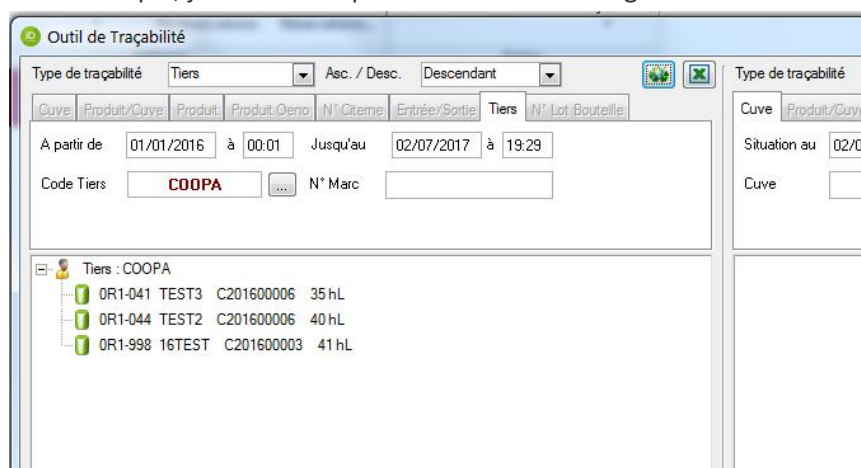
● Contexte

Cercle>Fiche>Traçabilité>Outil de traçabilité



● Correctif

Pour exemple, je recherche quelles entrées Vendanges ont été réalisées sur un tiers.



- Axe « Tiers », descendant
- Dates de vendanges pour les entrées Vendanges

Une erreur SQL bloquait le traitement, lorsqu'on souhaitait déplier l'arbre sur un grand nombre de niveaux, ce n'est plus le cas.