

# IDCUVEPRO

## Note de version 6.01.000

- › Livraison mars 2018
- › Liste des évolutions
- › Vos spécifiques

# SOMMAIRE

<b>1.</b>	<b>Paramétrage</b>	<b>4</b>
1.1.	Reconnaissance d'une base de test	4
1.2.	Mise à jour icône iDCuvePro	5
<b>2.</b>	<b>Ruban</b>	<b>6</b>
2.1.	Paramétrage du module à afficher par défaut	6
2.1.	AD Produit et Cuve, et Plan de cuverie dans Cercle	7
2.2.	Registre produits œnologiques	7
2.3.	Import des marcs de pressurage (Belon)	8
2.4.	Fûts et Lots de fûts	8
2.5.	Anomalie de revendications	8
<b>3.</b>	<b>Widgets</b>	<b>9</b>
3.1.	Mise en place des filtres dans les widgets existants	9
3.2.	Affichage arborescence tronqué	10
<b>4.</b>	<b>Données</b>	<b>11</b>
4.1.	Mise à jour des données depuis la gestion des entités	11
4.2.	La saisie assistée ne s'efface pas	12
4.3.	Impossible de supprimer un produit non utilisé	13
4.4.	Ordre de restitution Opérations et Groupes d'opérations	14
<b>5.</b>	<b>Planning</b>	<b>14</b>
5.1.	Disponibilité Module Planning	14
5.1.	Import des estimations	15
5.1.	Annonce de pesée : pas de recalcul des volumes par rapport au KGs	15
5.2.	Ajout du produit dans les éditions de pré affectations	16
<b>6.</b>	<b>Entrées/Sorties</b>	<b>18</b>
6.1.	Redimensionnement les entrées raisins	18
6.2.	Redimensionner les transferts inter site	18
6.3.	Contrôle des réceptions	19
6.3.1.	Contrôle des réceptions : Gestion du sens du mouvement	19
<b>7.</b>	<b>Cercle</b>	<b>20</b>
7.1.	Edition des mouvements	20
7.1.1.	Edition mouvements : Windev 19	20
7.2.	Aide à la décision	21
7.2.1.	Aide à la décision Produit : 2ème recherche en erreur	21
7.2.2.	Redimensionnement des fenêtres d'aides à la décision	21
7.3.	Réservations	22
7.3.1.	Redimensionnement de la fenêtre de saisie des réservations	22

<b>8.</b>	<b>Laboratoire</b>	<b>23</b>
8.1.	Fiche analyses : Filtres sur dates	23
8.2.	Edition du bilan pressoir	24
8.2.1.	Erreur sur total par pressoir	24
<b>9.</b>	<b>Outils : Composition</b>	<b>24</b>
9.1.	Calcul des compositions	24
9.2.	Composition de référence technique	26
9.3.	Composition en PO	30
9.4.	Modification de l'écran de lancement	30
<b>10.</b>	<b>Utilitaires</b>	<b>31</b>
10.1.	Modification des codes	31
10.2.	Barre de recherche	32
<b>11.</b>	<b>Maintenance</b>	<b>33</b>
11.1.	Gestions des connexions	33
11.2.	Langage de développement	34

Dans le cadre du Plan Produit 2018, les équipes iDSystemes a prévu 2 livraisons :

- Celle d'aujourd'hui
- La version dite « Vendanges » au 31 mai 2018.

Vous trouverez donc ci-dessous le descriptif des points modifiés dans la version 6.01 depuis la version 6.00 de l'an dernier.

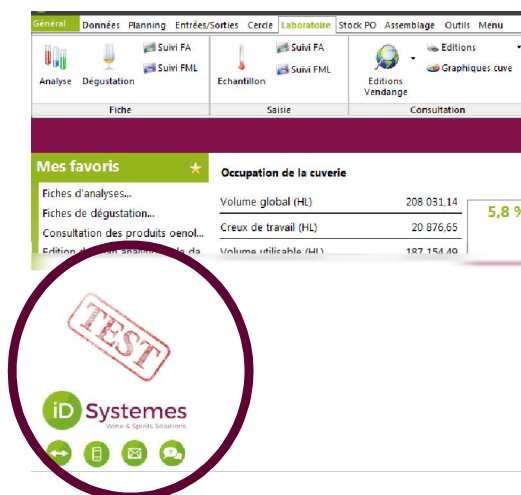
# 1. PARAMETRAGE

## 1.1. Reconnaissance d'une base de test

11965 : Evolution

Général > Paramétrage > Paramétrage généraux > Général

Certains d'entre vous ont paramétré sur leur infrastructure informatique l'accès une base de tests. Ce nouveau paramétrage vous permettra de reconnaître l'environnement sur lequel vous travaillez.



## 1.2. *Mise à jour icône iDCuvePro*

11874 : Correctif

### **Lancement iDCuvePro**

Au lancement d'iDCuvePro, une nouvelle icône apparaît, vous permettant de reconnaître sur quel module vous travaillez.



En effet, auparavant le module iDApports avait une icône similaire, ce qui pouvait induire en erreur.

Aujourd'hui, l'icône du module Apports est celle-ci :



Pour rappel, les modules réglementaires sont symbolisés de cette façon :



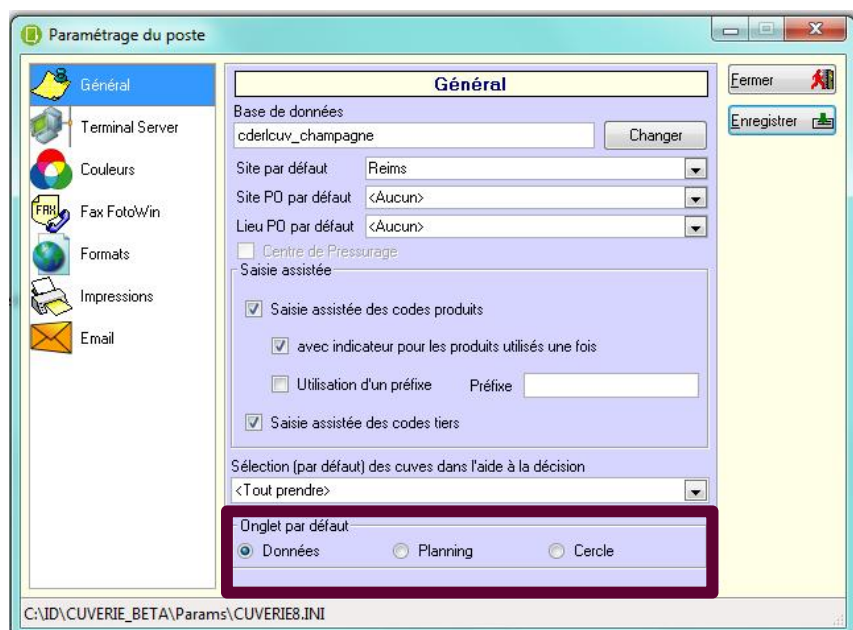
## 2. RUBAN

12537

### 2.1. Paramétrage du module à afficher par défaut

12302 : Evolution

**Général > Informations > Paramètres utilisateur**



Ce nouveau paramétrage vous permettra d'ouvrir iDCuvePro sur l'onglet choisi.

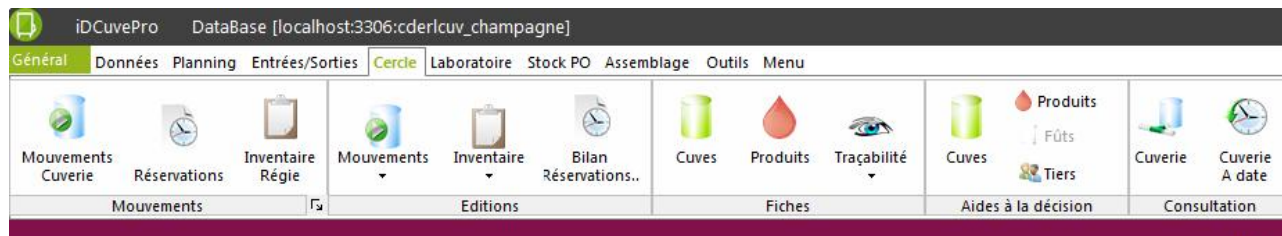
Ce paramétrage est spécifié pour un utilisateur, il peut être modifié en fonction de la période de l'année.



## 2.1. AD Produit et Cuve, et Plan de cuverie dans Cercle

11958 : Evolution

**Cercle > Fiches/AD/Consultation**



Les boutons d'aides à la décision et de plan de cuverie ont été positionnés dans les fonctions du Cercle.

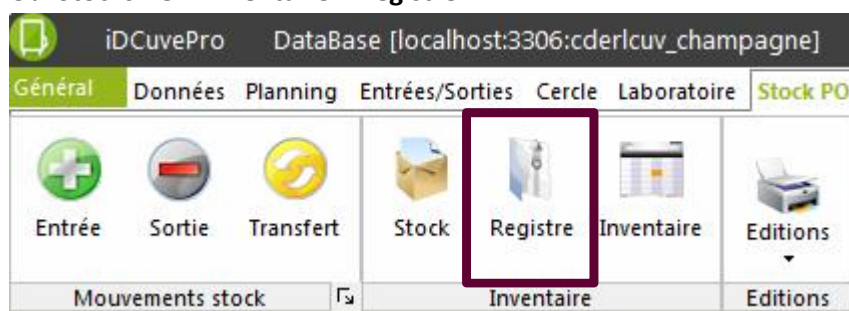
## 2.2. Registre produits œnologiques

11571 : Correctif

**Cercle > Fiche > Traçabilité > Registre PO**



Ou **Stocks PO > Inventaire > Registre**



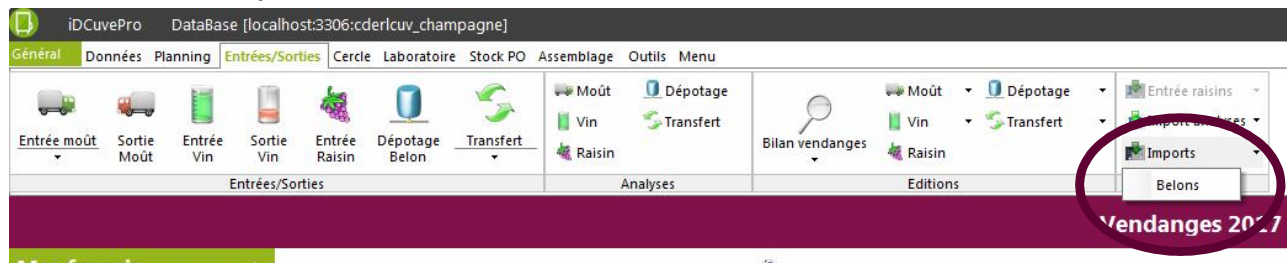
L'accès au Registre des PO a été positionné dans les fonctions de traçabilité (en plus du module Stocks PO). En effet, un certain nombre d'utilisateurs n'a pas accès au module « Stocks PO » mais utilise le registre. Cela concerne donc les utilisateurs n'ayant pas le module « STOCKS PO » à leur disposition.



## 2.3. Import des marcs de pressurage (Belon)

12769 : Evolution

**Entrées/Sorties > Import > Belon**

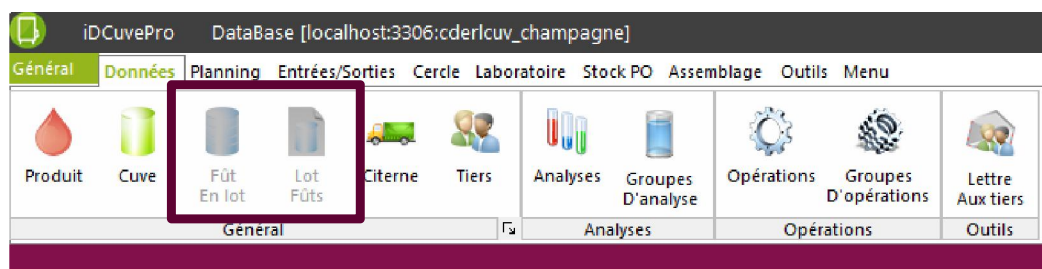


Le bouton permettant de gérer les imports Belons a été déplacé depuis le module Planning vers le module Entrées/Sorties.

## 2.4. Fûts et Lots de fûts

11688 et 11601 : Evolution

**Données > Général**



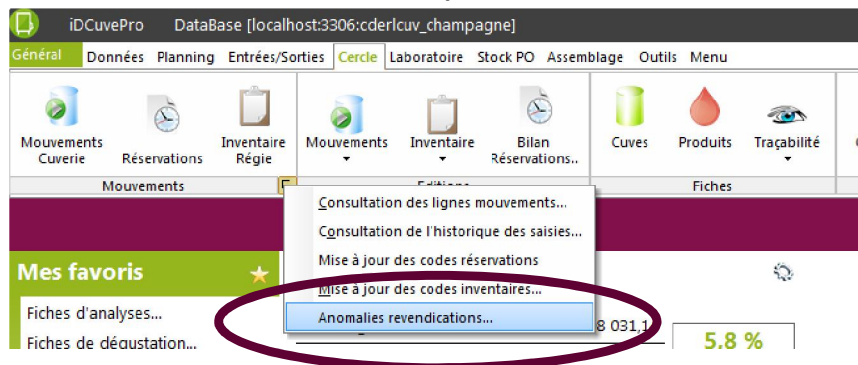
Le bouton « Fut » a été renommé « Fut en lot »

La constitution des lots de fûts, auparavant dans la gestion des entités, (Général > Données > Gestion des entités > Fûts > Paramétrage), a été remontée dans le ruban et a été renommée « Lot Fûts ».

## 2.5. Anomalie de revendications

11872 : Evolution

**Cercle > Mouvements > Lanceur d'options**



Le bouton permettant de gérer les anomalies de revendication, peu utilisé, a été déplacé du ruban, pour être positionné dans le lanceur d'options des mouvements.

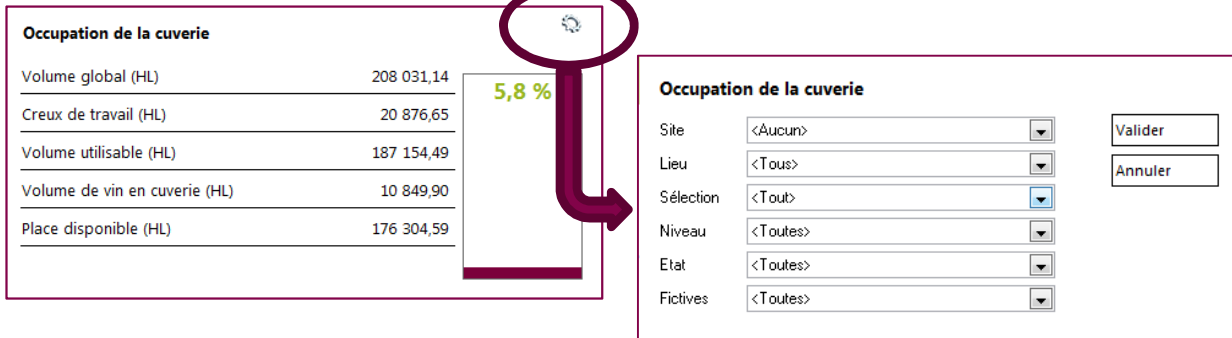


## 3. WIDGETS

### 3.1. Mise en place des filtres dans les widgets existants

11896 Evolution

Sur l'écran d'accueil iDCuvePro



**Occupation de la cuverie**

Volume global (HL)	208 031,14
Creux de travail (HL)	20 876,65
Volume utilisable (HL)	187 154,49
Volume de vin en cuverie (HL)	10 849,90
Place disponible (HL)	176 304,59

5,8 %

**Occupation de la cuverie**

Site: <Aucun>

Lieu: <Tous>

Sélection: <Tout>

Niveau: <Toutes>

Etat: <Toutes>

Fictives: <Toutes>

Valider

Annuler

Ce widget peut aujourd'hui offrir des sélections à propos de :

- Le site de cuverie,
- Le lieu de cuverie,
- Si on souhaite obtenir des informations sur des cuves ou des futs,
- Le niveau de remplissage,
- L'état des cuves (actives ou inactives),
- Les cuves fictives ou pas.

Il vous donne des informations en hectolitres concernant :

- Le volume global selon la sélection retenue préalablement,
  - Somme des capacités selon sélection retenue
- Le creux de travail,
  - Somme [Capacités – Capacité de fermentation]  
Selon sélection retenue
- Le volume utilisable,
  - Volume global – Creux de travail selon sélection retenue
- Les volumes de vins en cuverie,
  - Somme des volumes en cuves selon sélection retenue
- La place disponible
  - Volume utilisable – Volumes de vin en cuverie  
Selon sélection retenue.

Les filtres de la liste des cuves sont les mêmes.

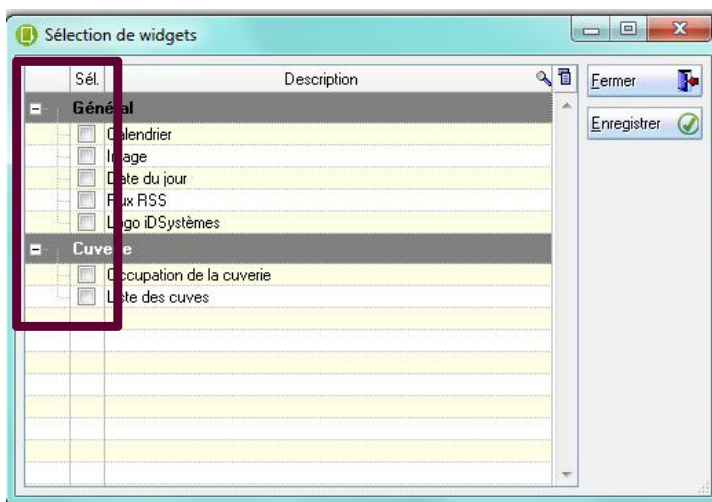
## 3.2. Affichage arborescence tronqué

11513 : Correctif

### Paramétrage des widgets



L'affichage ne permettait pas dans tous les cas de passer d'une zone à l'autre dans le choix des widgets à afficher.

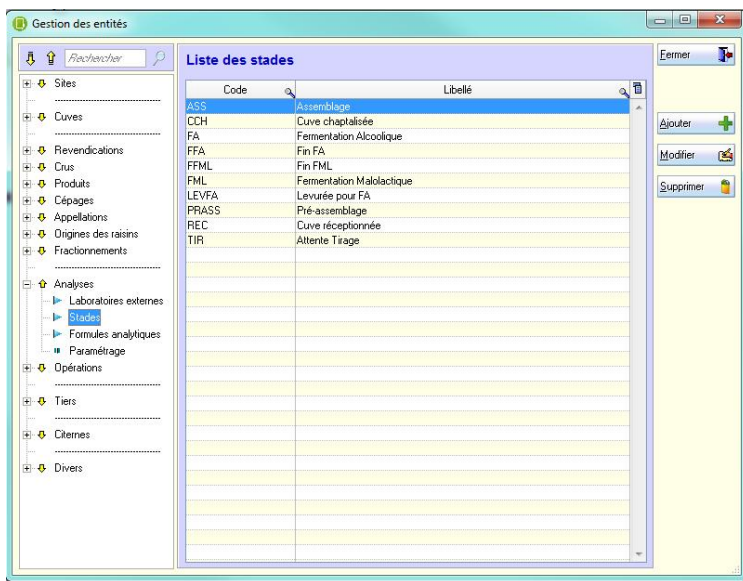


## 4. DONNEES

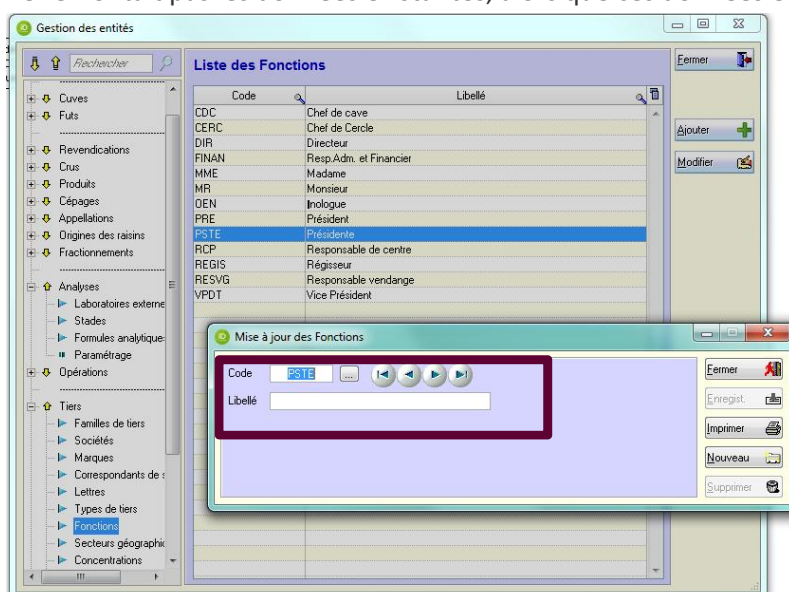
### 4.1. Mise à jour des données depuis la gestion des entités

11449 : Correctif

Général > Données



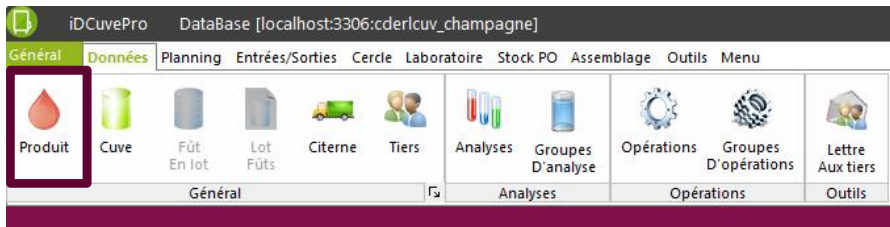
Lorsqu'on tentait de mettre à jour un certain nombre de données depuis la gestion des entités, le système ne remontait pas les données existantes, alors que ces données existent.



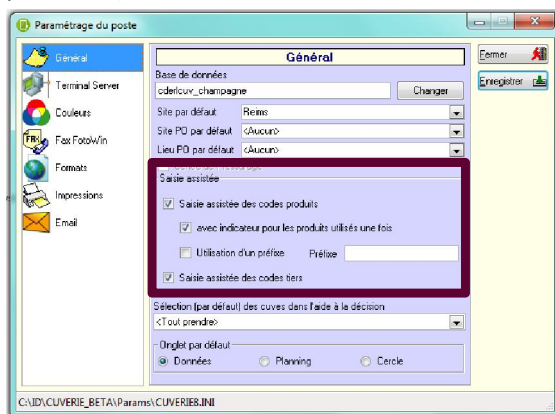
## 4.2. La saisie assistée ne s'efface pas

12958 : Correctif

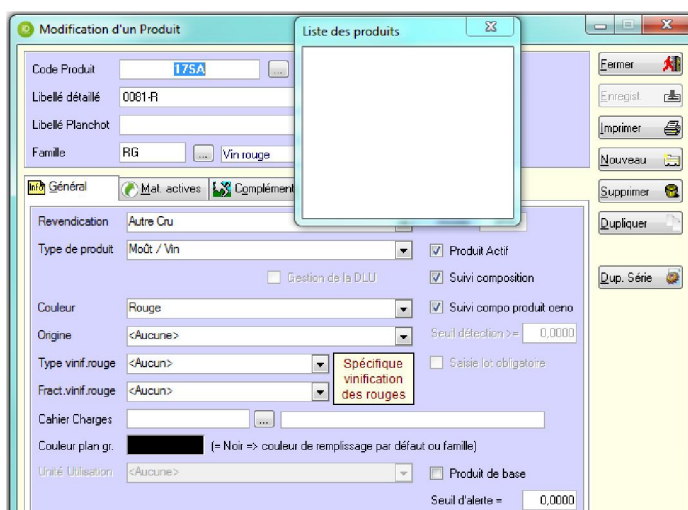
**Données > Général > Produits**



Lorsque la saisie assistée des produits est paramétrée, elle apparaît dans la fiche de modification des codes produits (Général > Informations > Utilisateurs).



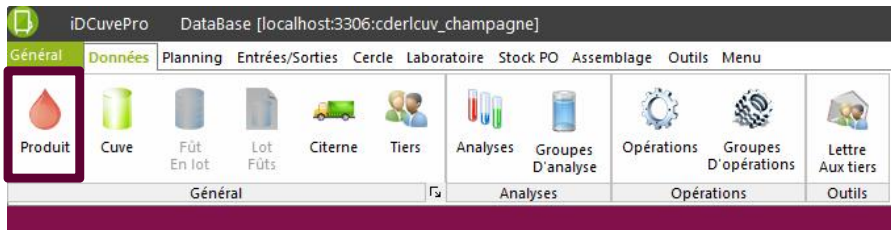
Or, lorsque le code produit était saisi, elle ne disparaissait pas.



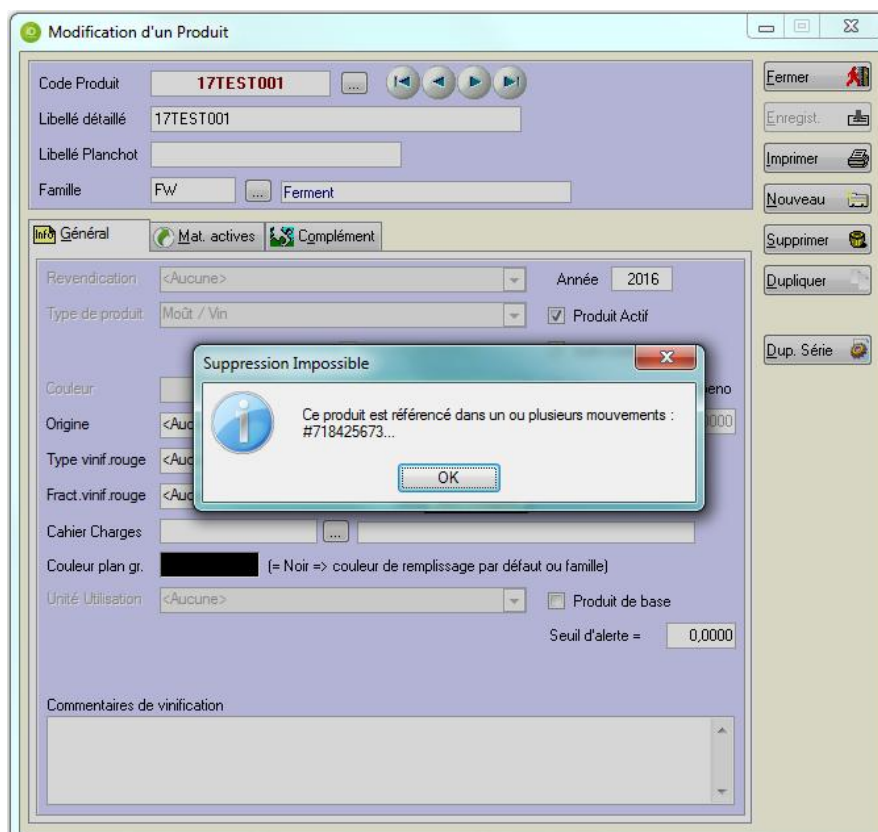
### 4.3. Impossible de supprimer un produit non utilisé

12012 : Correctif

**Données > Général > Produits**



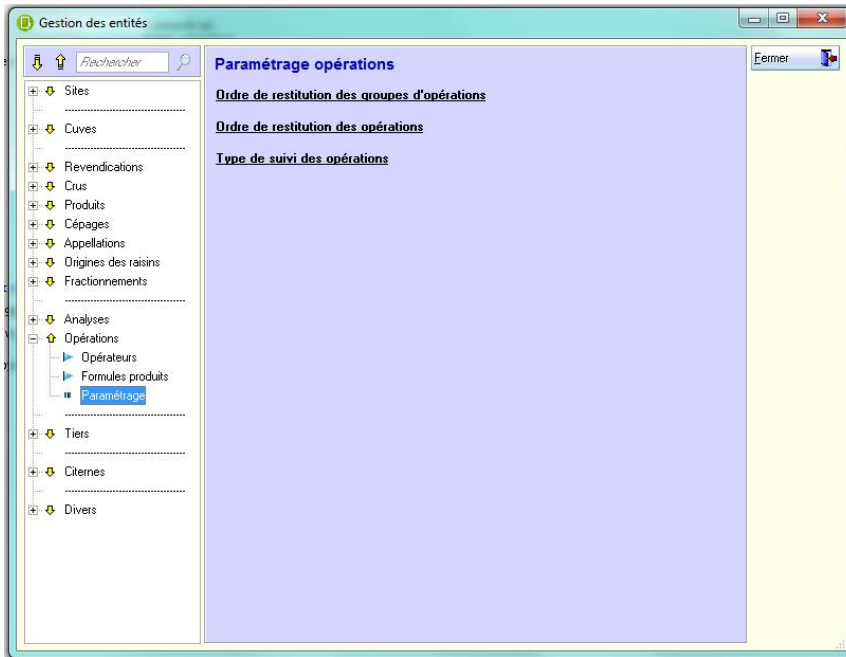
Si on enregistrait un mouvement avec un nouveau produit, puis qu'on supprimait ensuite le mouvement, il devenait impossible de supprimer le produit, bien que celui-ci n'ait finalement pas été utilisé.



## 4.4. *Ordre de restitution Opérations et Groupes d'opérations*

11485 : Correctif

Général > Données > Gestion des entités > Opérations > Paramétrage



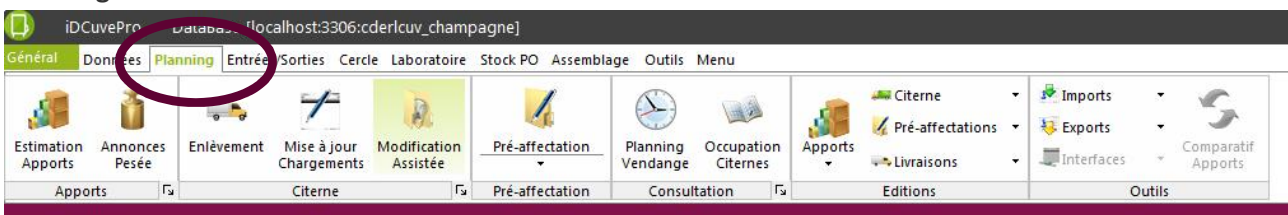
L'ordre de restitution des opérations ouvrait l'ordre de restitution des groupes d'opérations

## 5. PLANNING

### 5.1. *Disponibilité Module Planning*

12106 : Correctif

Planning

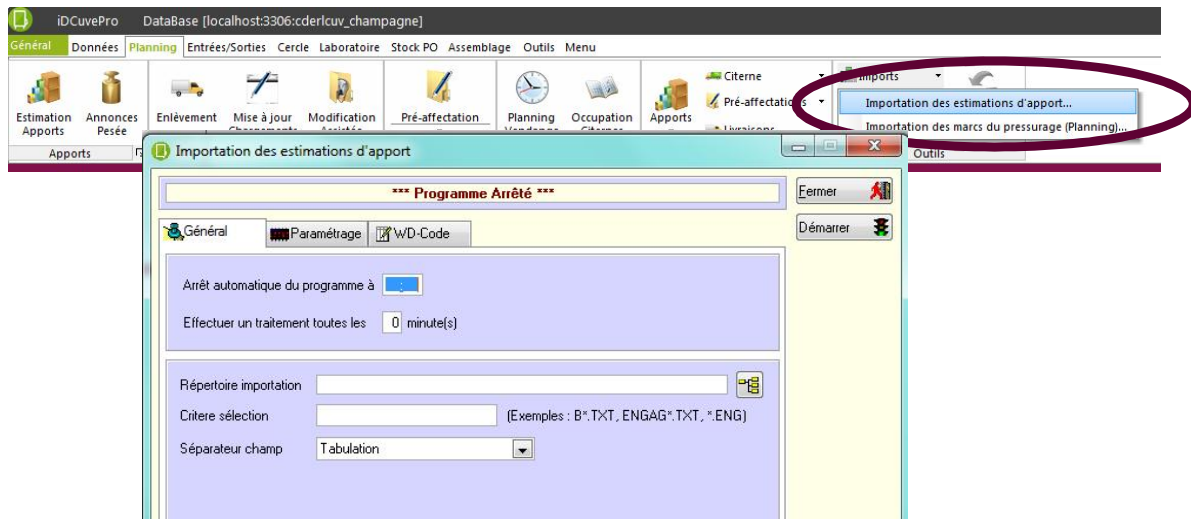


Le module Planning apparaissait, même s'il ne devait pas être activé.

Cela générait des erreurs par manque du paramétrage correspondant à ce module.

## 5.1. Import des estimations

Planning>Outils>Import>Import des estimations



## 5.1. Annonce de pesée : pas de recalcul des volumes par rapport au KGs

12440 : Correctif

Planning > Apports > Annonces de pesée

Lors de l'utilisation d'un fractionnement qui ne fait pas 25.5HL, le recalcul ne s'effectuait pas sur la ligne suivante, en repassant les kilos à 4000 pour 25.5HL.

ANNONCES DE PESEES																	
	N°Lot	Date	Heure	Nb.	Kilos	Vol.	Cru	Cép	Rev.	Orig.	Appell.	Frac.	Obs	Date Enl.	Cons	Heure	S
	1	10/09/2016	11:41	1	4 000	20.50	BLN	PN	AC	E	AOC	TC		10/09/2016	N	11:41	■
	2	15/09/2016	11:41	1	4 000	20.50	BLN	PN	AC	E	AOC	N		15/09/2016	N	11:41	■
		15/02/2018	11:51	1	4 000	25.50				E	AOC	N		15/02/2018	N	11:51	





02/04/2018

**Etat des affectations provisoires en cuverie**

Page 1

Pour la journée du 13/10/2017

Cuve n° R1-004 - Produit 17TEST1								
Mouvement	Compartiment	Volume HL	Cru	Cépage	Origine	Fractionn.	Choix	Ferments HL
C201700003	01	20,50	BAY	PN	R	C		
Creux Minimum HL		430,50	En Cuve HL		Affecté HL	20,50	Disponible HL	410,00

Cuve n° R1-005 - Produit 17TEST2								
Mouvement	Compartiment	Volume HL	Cru	Cépage	Origine	Fractionn.	Choix	Ferments HL
C201700003	02	5,00	BAY	PN	R	T		
Creux Minimum HL		430,50	En Cuve HL		Affecté HL	5,00	Disponible HL	425,50

Cuve n° R1-006 - Produit 17TEST3								
Mouvement	Compartiment	Volume HL	Cru	Cépage	Origine	Fractionn.	Choix	Ferments HL
C201700002	01	20,50	BAY	PN	R	C		
C201700002	02	5,00	BAY	PN	R	T		
Creux Minimum HL		430,50	En Cuve HL		Affecté HL	25,50	Disponible HL	405,00

Etat par cuve

02/04/2018

**Affectations provisoires du 13/10/2017**

Page 1

Site de réception Reims

N° Document	Cpt	Citerne	Date et heure d'arrivée	Région	Cru	Cép.	Fract.	Volume HL	Qual	N°Cuve / Pdt Vinification
N°Mouvement : C201700003 Citerne : C03 3000 AA 51										
C201700003	01	C03 3000 AA 51	13/10/2017 09:59	MSG	BAY	PN	C	20,50		R1-004 17TE ST1
C201700003	02	C03 3000 AA 51	13/10/2017 09:59	MSG	BAY	PN	T	5,00		R1-005 17TE ST2
N°Mouvement : C201700002 Citerne : C02 2000 AA 51										
C201700002	01	C02 2000 AA 51	13/10/2017 10:12	MSG	BAY	PN	C	20,50		R1-006 17TE ST3
C201700002	02	C02 2000 AA 51	13/10/2017 10:12	MSG	BAY	PN	T	5,00		R1-006 17TE ST3
C201700002	03	C02 2000 AA 51	13/10/2017 10:12	MSG	BAY	PN	C	20,50		
C201700002	04	C02 2000 AA 51	13/10/2017 10:12	MSG	BAY	PN	T	5,00		
N°Mouvement : C201700004 Citerne : C06 6000 AA 51										
C201700004	01	C06 6000 AA 51	13/10/2017 10:21	MSG	BAY	PN	C	20,50		
C201700004	02	C06 6000 AA 51	13/10/2017 10:21	MSG	BAY	PN	T	5,00		
N°Mouvement : C201700001 Citerne : C01 1000 AA 51										
C201700001	01	C01 1000 AA 51	13/10/2017 13:24	MSG	BAY	PN	C	20,50		
C201700001	02	C01 1000 AA 51	13/10/2017 13:24	MSG	BAY	PN	T	5,00		

Etat par document

## 6. ENTREES/SORTIES

### 6.1. Redimensionnement les entrées raisins

12893 : Evolution

Entrées/Sorties > Entrées/Sorties > Entrées raisins

Le redimensionnement des fenêtres est enregistré pour un utilisateur.

### 6.2. Redimensionner les transferts inter site

11864 : Evolution

Entrées/Sorties > Entrées/Sorties > Transfert inter site

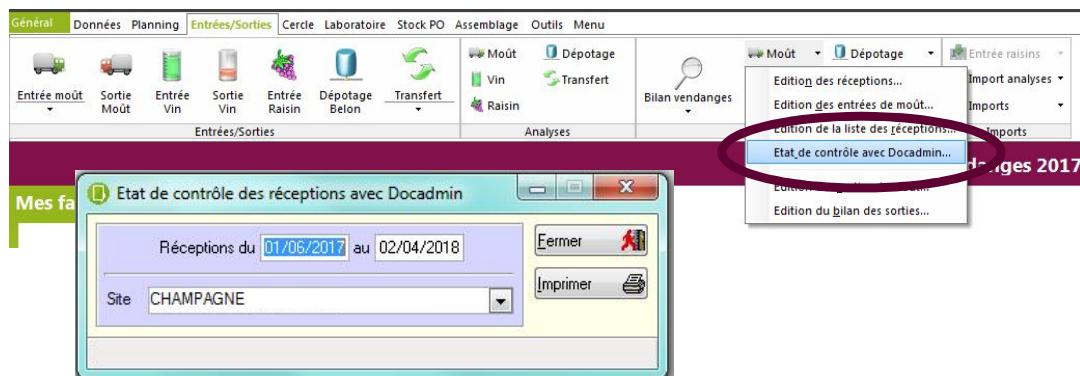
Le redimensionnement des fenêtres est enregistré pour un utilisateur.

## 6.3. Contrôle des réceptions

### 6.3.1. Contrôle des réceptions : Gestion du sens du mouvement

12002 : Correctif

**Entrées/Sorties > Editions > Moûts > Etat de contrôle avec iDDocAdmin**



Lors de l'annulation d'un document dans iDDocAdmin, l'édition de contrôle des réceptions sommait les volumes au lieu de les annuler.

## 7. CERCLE

### 7.1. Edition des mouvements

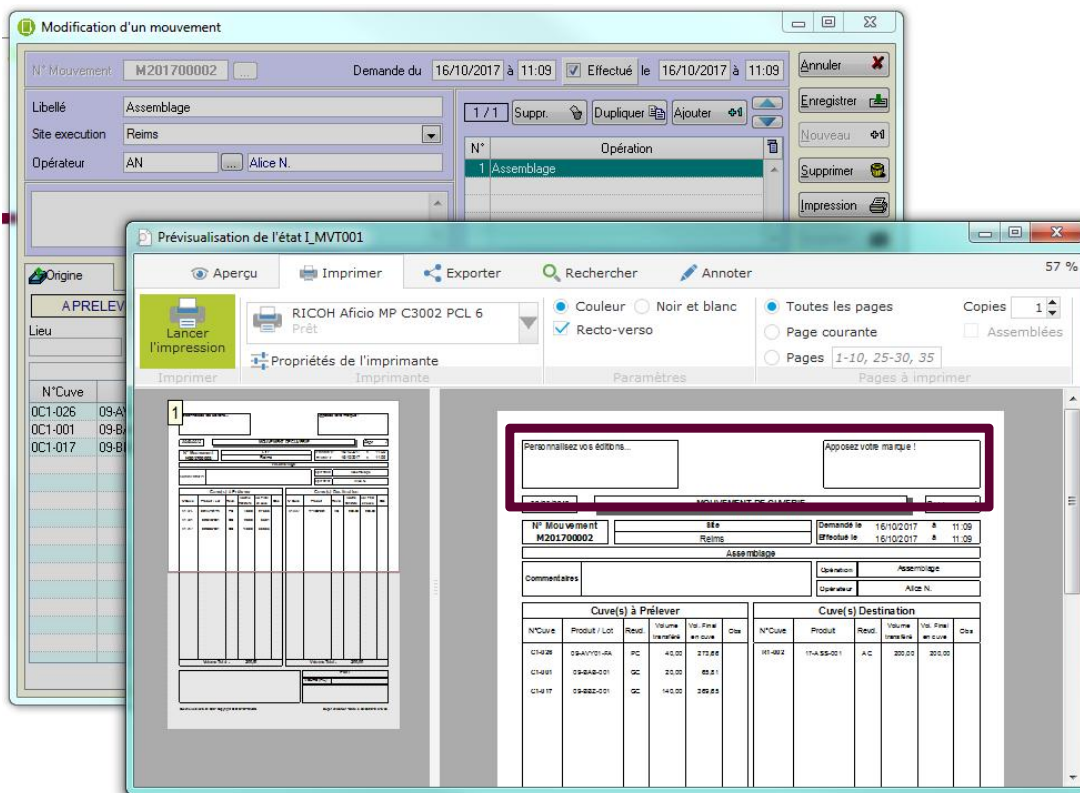
#### 7.1.1. Edition mouvements : Windev 19

12899 ; 12897, 11740 : Correctifs

**Cercle > Mouvements > Mouvement > Impression**

Et

**Cercle > Editions > Mouvements > Edition éditions des mouvements**



Les cadres de l'entête étaient mal placés dans le cas d'un ajout d'intrants, sur les opérations sur cuve, sans modification de volume.

## 7.2. Aide à la décision

### 7.2.1. Aide à la décision Produit : 2ème recherche en erreur

12170 : Correctif

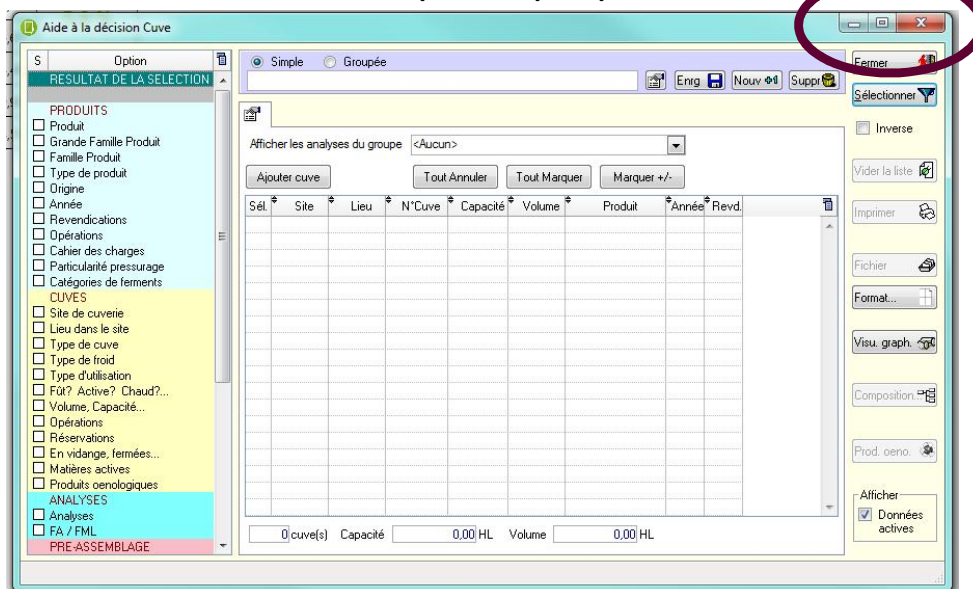
**Cercle > Aide à la décision > Produits**

Une aide à la décision remontant plusieurs produits en une seule recherche, ne remontait plus de produit, si la recherche était effectuée en plusieurs fois.

### 7.2.2. Redimensionnement des fenêtres d'aides à la décision

12139 : Evolution

**Cercle > Aide à la décision > Cuves/Produits/Fûts/Tiers**



Le redimensionnement des fenêtres est enregistré pour un utilisateur.

## 7.3. Réservations

### 7.3.1. Redimensionnement de la fenêtre de saisie des réservations

11865 : Evolution

Cercle > Mouvements > Réservations

Saisie des réservations

Réservation du 16/10/2017

Code	Désignation	Vol.	Vol. Total HL	Vol. Affecté HL	
R1	Réservation 1	✓	0,00	20,00	
R2	Réservation 2	✓	0,00	21,00	
Total			0,00	41,00	

Fermer Imprimer

Ajout cuves Supp. cuves

Ajout cuve Supp. cuve Marquer

Lieu	N°Cuve	Produit	Op.	Revd.	Volume HL	Affecté HL	Reste HL
RE01	R1-051	16TEST	✓	AC	20,00	20,00	

la cuve est partagée avec d'autre(s) code(s)

Le redimensionnement des fenêtres est enregistré pour un utilisateur.

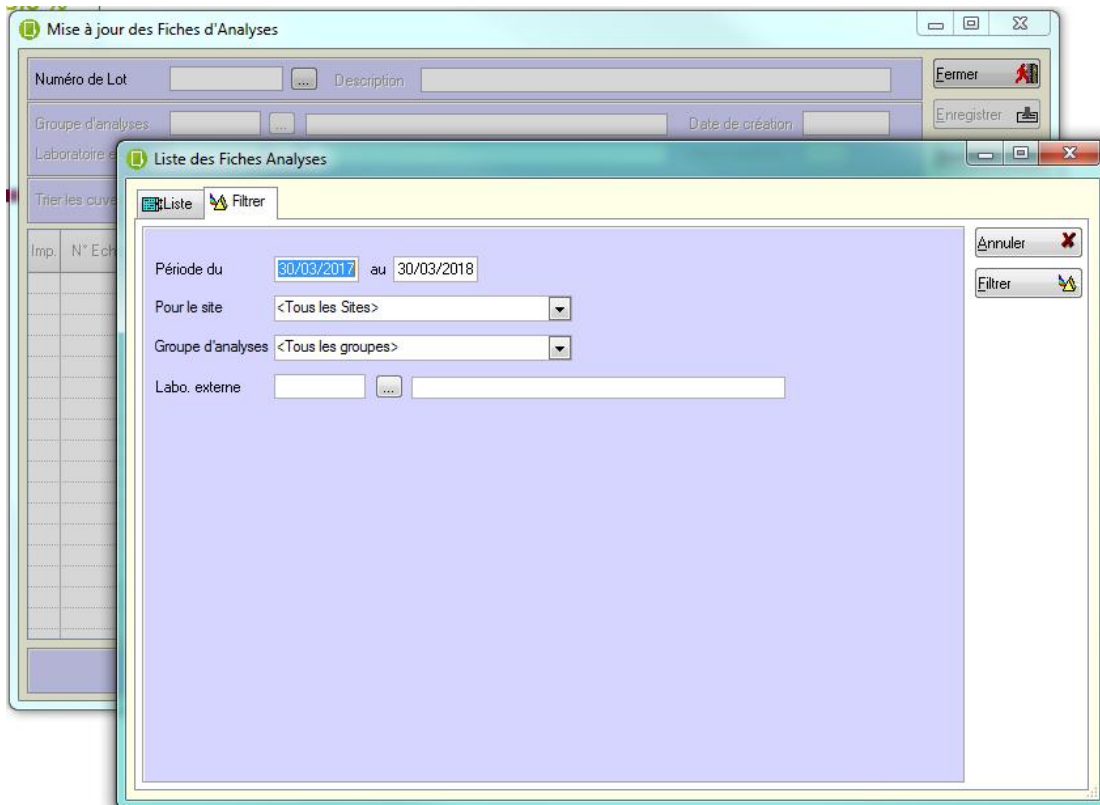


## 8. LABORATOIRE

### 8.1. *Fiche analyses : Filtres sur dates*

11805 : Evolution

**Laboratoire > Fiches > Analyses > Liste > Filtrer**



Par défaut, lorsqu'on ouvre l'écran, la date de fin est à la date du jour.

La date de début est à l'année précédente, sur le même jour.

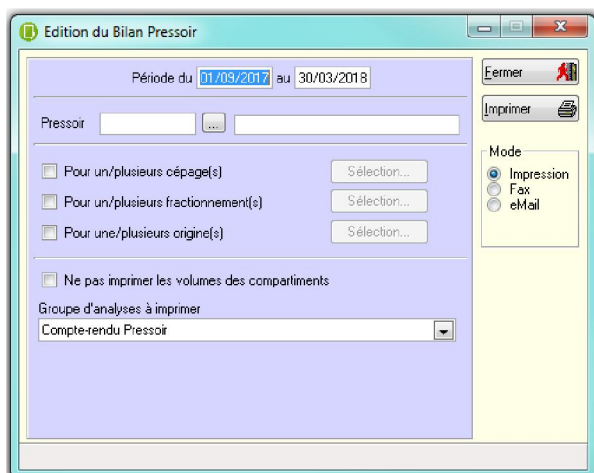
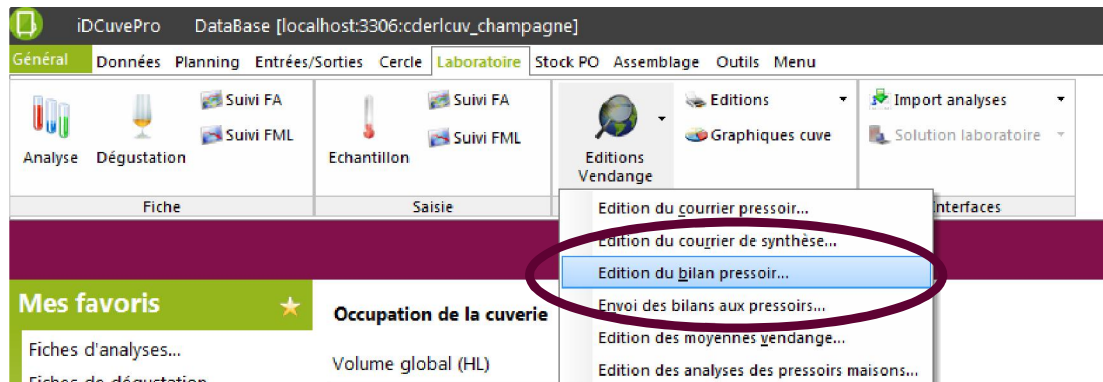
Si d'autres dates sont sélectionnées, elles sont conservées tant qu'on ne sort pas de la liste des fiches d'analyses.

Si on sélectionne une fiche, la date de début est conservée, la date de fin est réinitialisée à la date du jour.

Lorsqu'on ferme complètement l'écran des fiches d'analyses, on revient à la situation initiale, la date de fin est à la date du jour et la date de début est à l'année précédente, sur le même jour.

## 8.2. *Edition du bilan pressoir*

Laboratoire > Consultation > Editions vendanges > Edition du bilan pressoir



### 8.2.1. Erreur sur total par pressoir

12175 : Correctif

Sur la sélection de plusieurs pressoirs, les totaux n'étaient pas corrects, ne se remettant pas à zéro d'un pressoir à l'autre.

## 9. OUTILS : COMPOSITION

### 9.1. *Calcul des compositions*

12313 : Evolution

Outils > Composition > Calculer

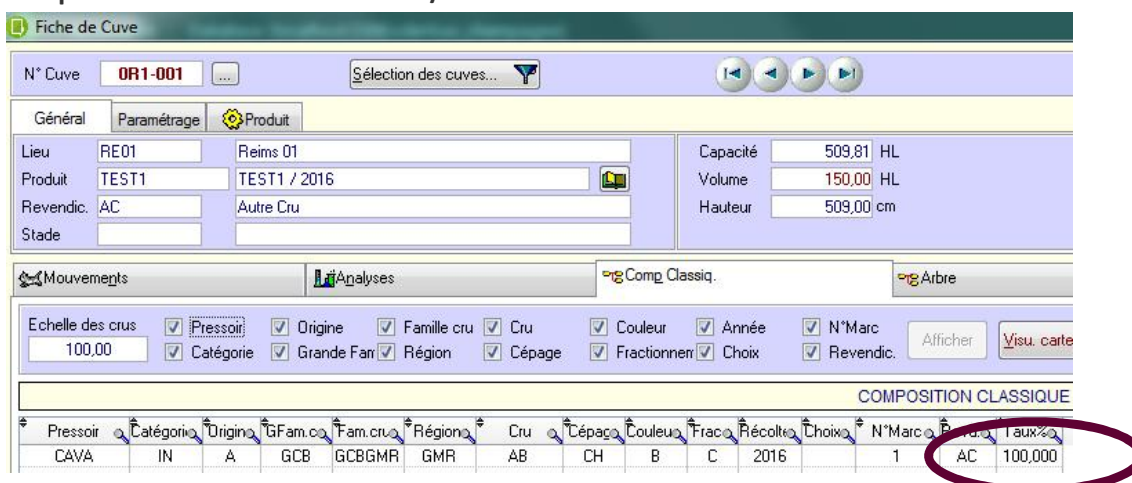


Le calcul de composition a cette année subi différentes modifications permettant de réduire de façon très sensible le temps de calcul.

Par exemple, certaines données hier calculées au niveau de MySQL (gestionnaire de base de données) sont maintenant calculées directement dans iDCuvePro.

L'algorithme de calcul a pu être modifié prenant en compte les possibilités actuelles.

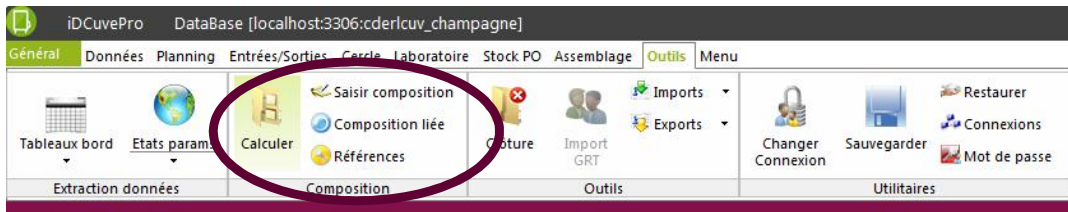
**Attention, il est à remarquer que les arrondis sur les quantités ne sont plus réalisés tout à fait de la même manière, pouvant générer de petites différences au niveau des proportions représentatives des compositions dans les fiches Cuves/Produits.**



## 9.2. Composition de référence technique

13132 : Evolution

**Outils > Composition > Calculer/Références**



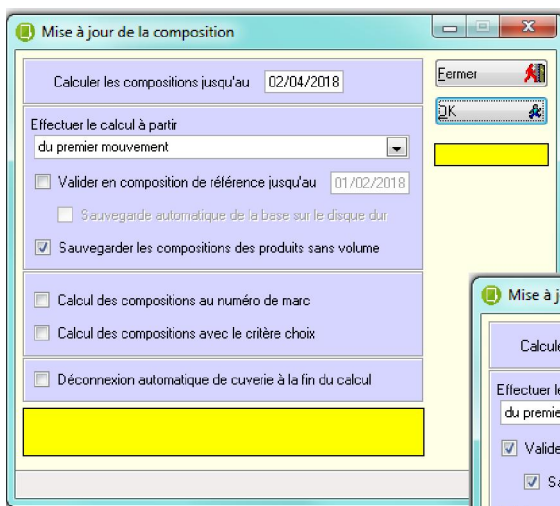
Les calculs de composition peuvent toutefois être assez longs.

En effet, le programme calcule les compositions à partir de la dernière composition de référence.

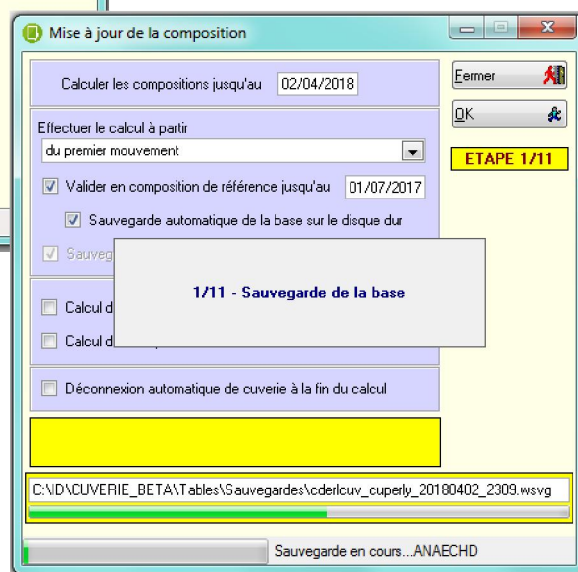
Si la date est très lointaine, le calcul va ainsi prendre tous les mouvements depuis cette date très lointaine, jusqu'à aujourd'hui.

Dès calcul d'une composition de référence manuelle, les mouvements sont fixés et il devient impossible, à moins de casser cette composition, de saisir un mouvement antérieure à cette date.

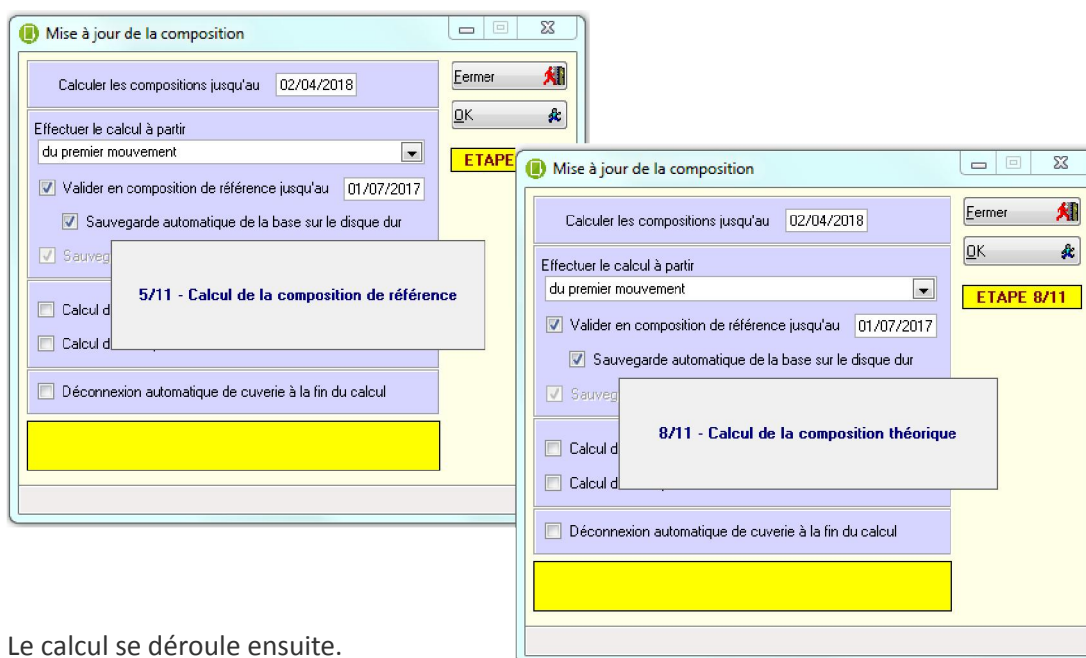
Le programme de calcul des compositions calculera dorénavant, lorsque la dernière composition de référence date de plus d'un an, une composition de référence dite technique, qui se positionnera automatiquement au 01 07 de l'année précédente.



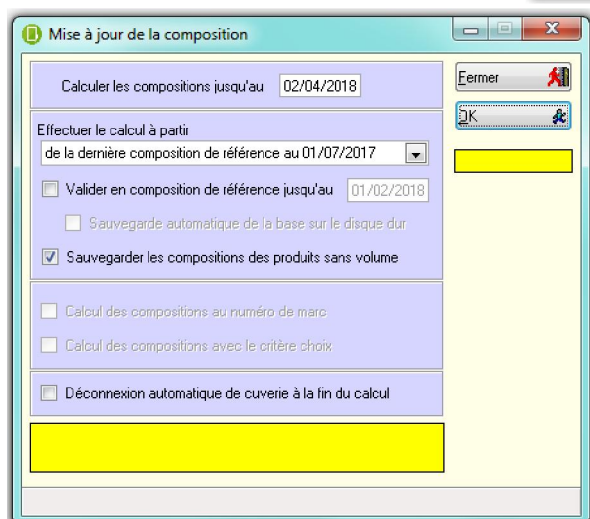
*Au lancement*



*Une sauvegarde de la base est réalisée*



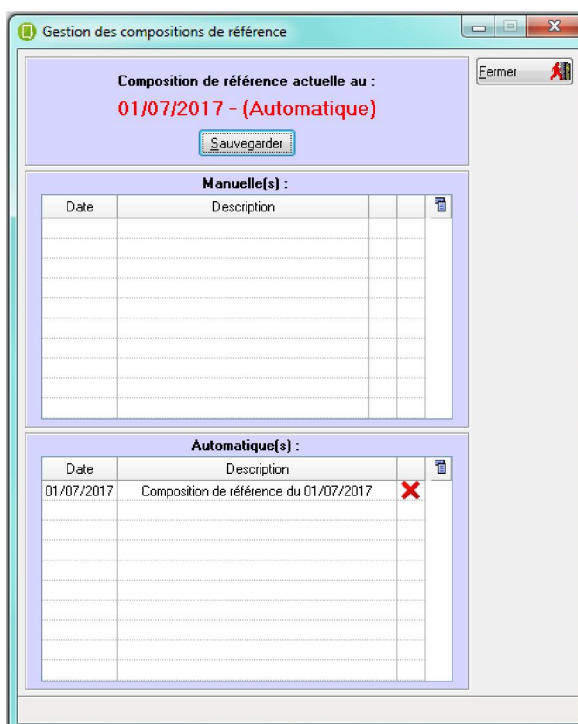
Le calcul se déroule ensuite.



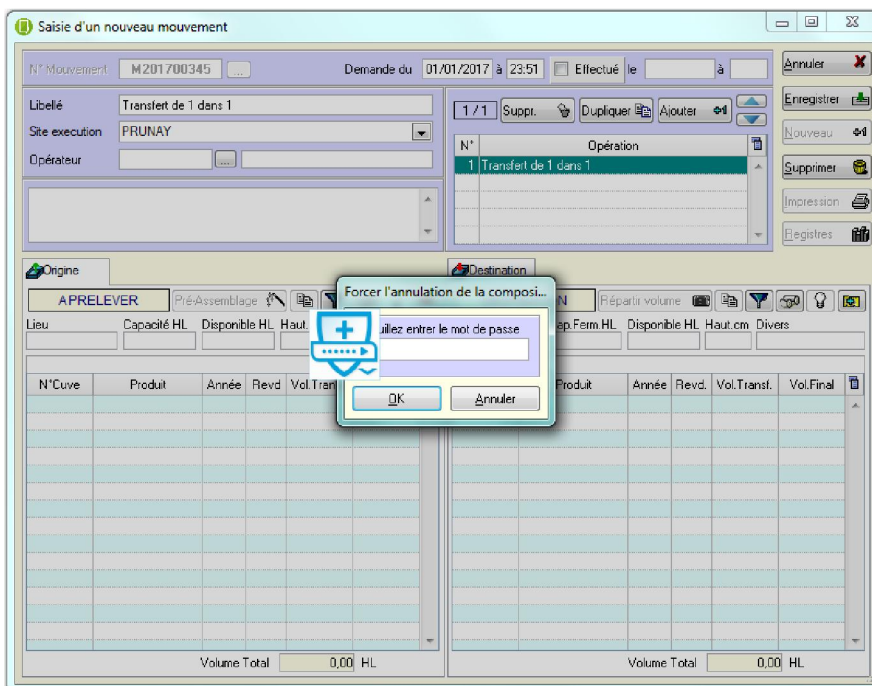
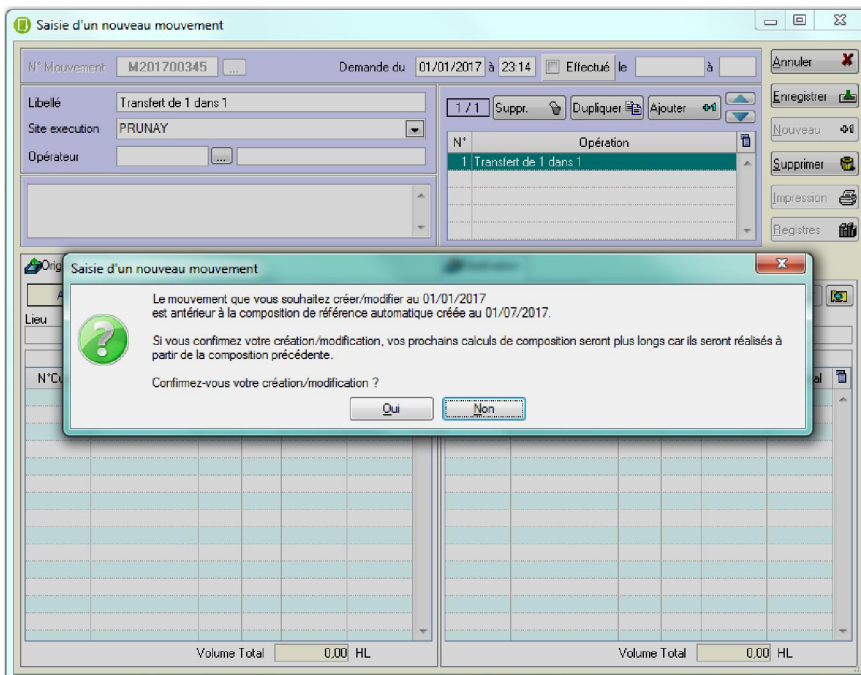
A l'issue du calcul

Une sauvegarde des compositions est réalisée, visible dans les compositions de référence sous Outils > Composition > Références

Tous les calculs suivants seront réalisés à partir de cette date.



Si vous souhaitez saisir un mouvement antérieur à cette composition de référence technique, vous le pourrez sur contrôle par mot de passe.



Sur la saisie du mot de passe, la composition de référence dite technique est reprise et restaurée pour permettre la saisie du mouvement.



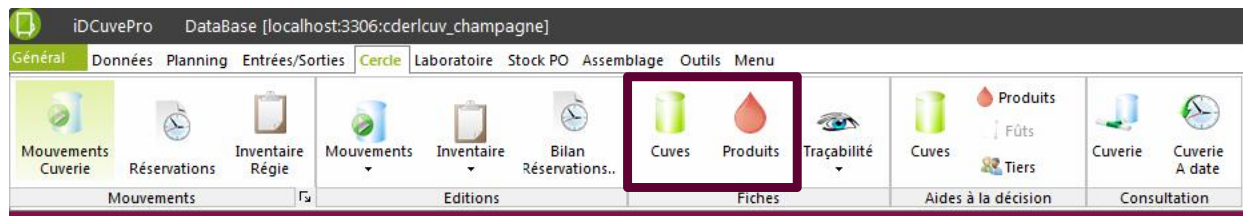




### 9.3. Composition en PO

12232 et 12203 et 11635

Correctif

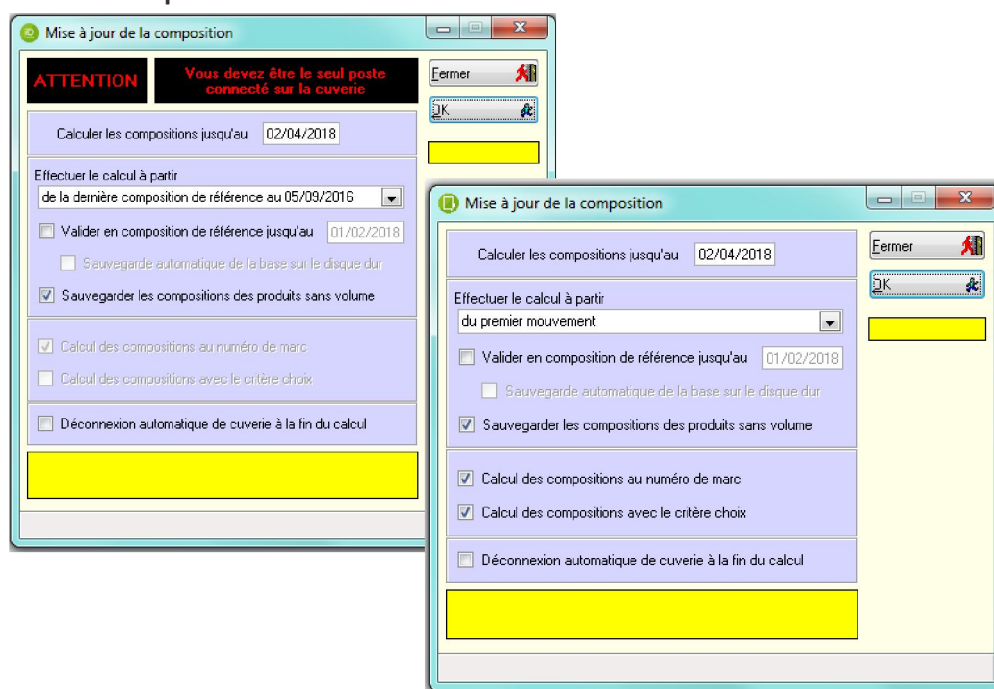


Des correctifs ont été effectués sur l'affichage dans les fiches Cuve et Produit permettant la prise en compte correcte des volumes et des doses de PO.

### 9.4. Modification de l'écran de lancement

11964 : Evolution

Outils > Composition > Calculer



Le nouveau calcul ne gère pas les messages d'indication de produits...  
 Seules les barres de progression sont gérées.

## 10. UTILITAIRES

### 10.1. Modification des codes

11785 et 11782

Evolution

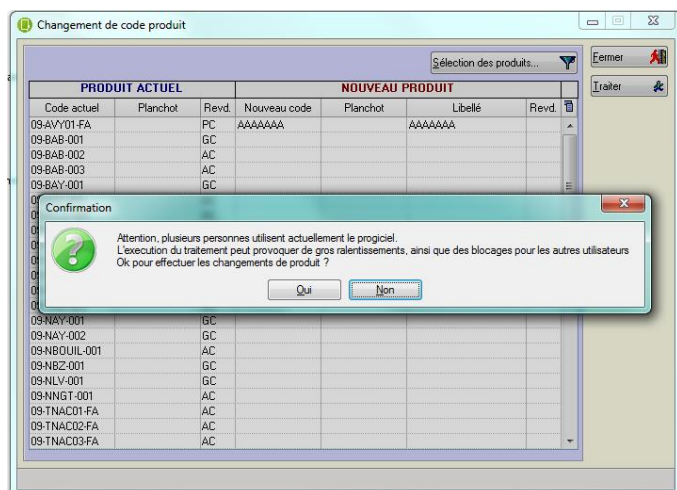
Général > Outils > Utilitaires > Mise à jour



Les traitements de changement de codes mobilisent et bloquent les mêmes données qu'un calcul de composition.

Il faut donc utiliser ces programmes lorsque peu d'utilisateurs sont connectés.

Un message apparaîtra maintenant lors de l'utilisation des programmes de modification des codes produits, cépage, crus, tiers, et lots de produits, dès qu'un autre utilisateur sera connecté.



Par ailleurs, lorsque plusieurs codes sont modifiés en même temps, l'intégralité des données étaient auparavant bloquées par le traitement, tout le temps du traitement des différents produits.

L'évolution consiste donc à débloquer les enregistrements des différents fichiers après chaque produit, cépage, cru, tiers, lot modifié.

Les validations en attente peuvent alors s'effectuer, débloquant les utilisateurs éventuels qui attendaient.

Le programme reprend ensuite sur le produit suivant.

## 10.2. *Barre de recherche*

11490 : Correctif



Les options dans la barre de recherche avaient parfois des caractères spéciaux non visibles à l'utilisateur, empêchant une recherche correcte.

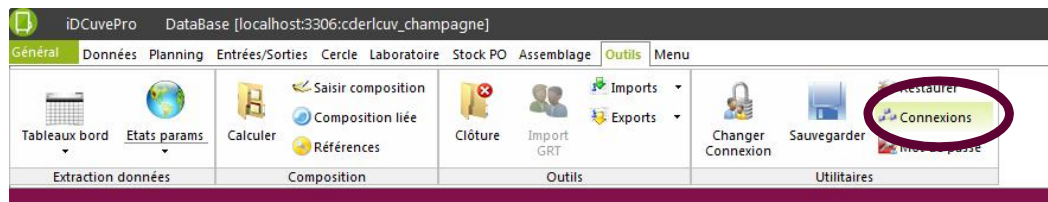
Ces caractères spéciaux ont été supprimés.

## 11. MAINTENANCE

### 11.1. Gestions des connexions

11966 : Evolution

Outils > Utilitaires > Connexions



Vous aurez maintenant la possibilité de connaître les tâches en cours par les différents utilisateurs connectés à iDCuvePro.

Les utilisateurs AAAAAAAAAA, BBBB BBBB, et CCCCCCCCCC sont connectés, en plus de SUPERVISOR.

AAAAAAAAAA est dans les annonces de pesée.

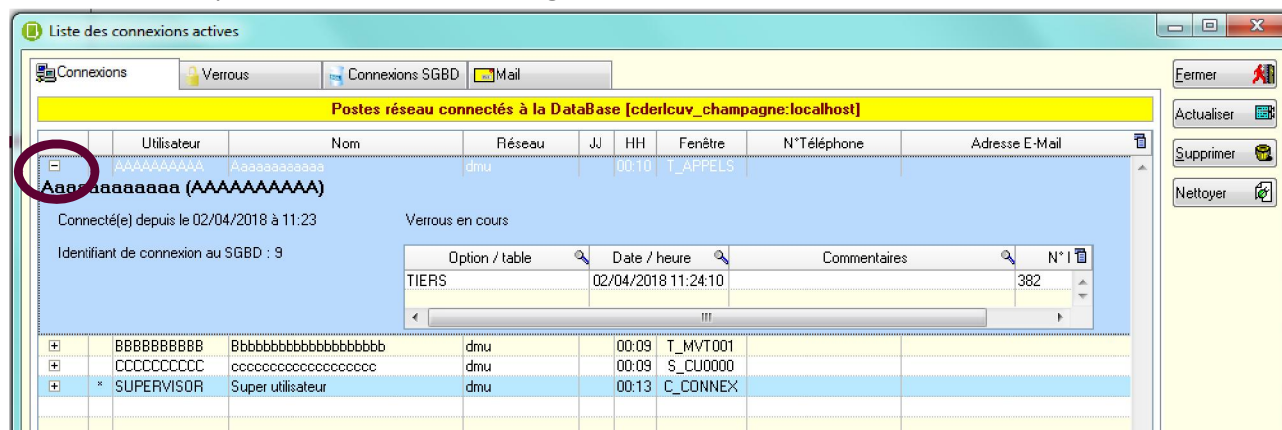
BBBBBB BBBB est dans les mouvements.

CCCCCCCCCC dans la saisie d'une fiche d'analyses.



En cliquant sur le « + »

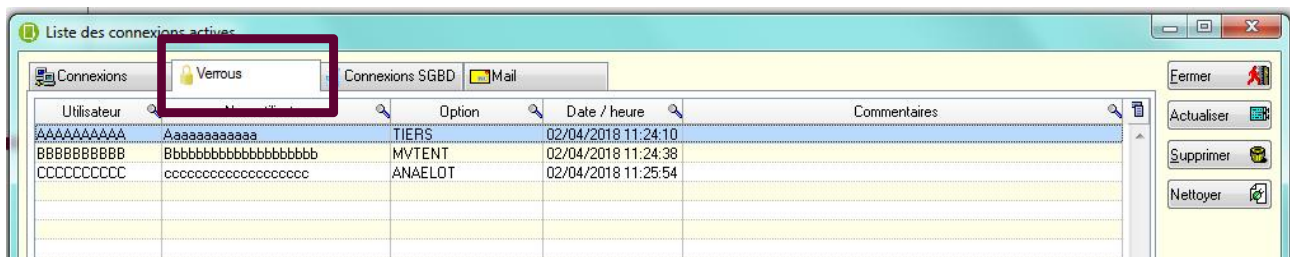
AAAAAAAAAA bloque la table des tiers sur la ligne 382.



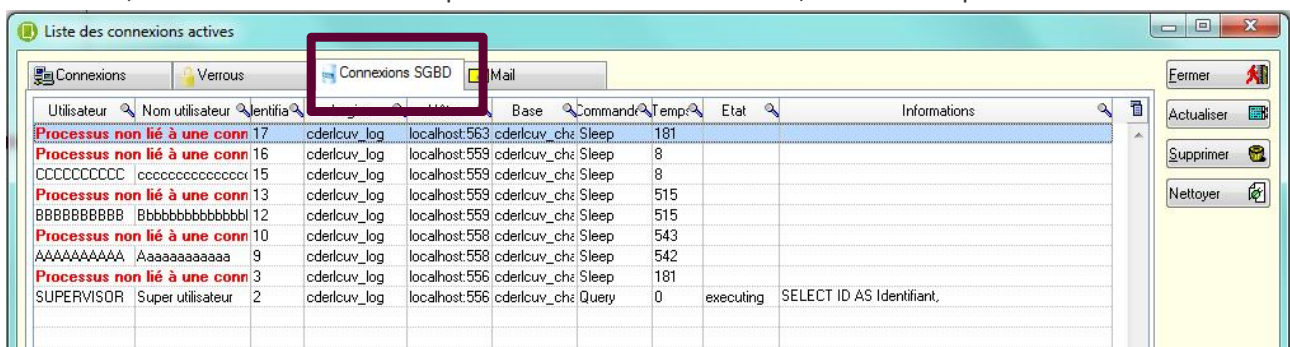
AAAAAAAAAA bloque la table des tiers.

BBBBBB BBBB bloque celle des mouvements.

CCCCCCCCCC bloque les lots d'analyses, donc les fiches.



L'exécution des commandes demandées par les utilisateurs CCCCCCCC, BBBBBBBB, et AAAAAA sont terminées, seule la tâche demandée par SUPERVISOR est en cours, c'est une requête de sélection.



Cela vous permet également, selon les droits dont vous disposez, de supprimer des connexions.

## 11.2. Langage de développement

### 12300 : Evolution

Afin de poursuivre notre évolution en utilisant des logiciels de développement les plus récents, nous sommes passés depuis le mois de février 2018 en version de développement Windev 22.

A titre informatif, nous étions passés l'an dernier de la version 15 à la version 19 de Windev.

Des travaux sur le plan de cuverie et la mobilité sont en cours, utilisant des technologies WEB et C# [Sharp]