

IDCUVEPRO

Note de version 6.13.000

- › Livraison juin 2024
- › Liste des évolutions et correctifs

SOMMAIRE

1.	Généralités	4
1.1.	Accès au portail d'assistance IWS depuis iDCuvePro	4
1.2.	RGPD - Sécurisation des mots de passe	4
1.3.	RGPD - Alerte sur les écrans contenant des données à caractère privé	4
1.4.	Paramètres utilisateur – Accès plan de cuverie non fonctionnel retravaillé	5
1.5.	Outils – Recalcul détaillé des volumes en cuves	5
1.6.	Envoi de mail – Correction de l'envoi de mail	6
2.	Données de Base	7
2.1.	Données – Libellé planchet sur produits créés par copie	7
2.2.	Données – Désactivation des lots de PO/PN	7
2.3.	Citernes – Gestion des remorques	8
3.	Planning	10
3.1.	Annonces de pesées – Livraisons terminées	10
3.2.	Plan de chargement – Plan bloqué	10
3.3.	Plan de chargement - Planning du lendemain	10
3.4.	Confirmation enlèvements – Gestion des paramètres de sécurité SSL/TLS des envois de SMS	12
3.5.	Pré-affectations – Ajout des critères qualitatifs	12
3.6.	Pré-affectations – Système de verrous retravaillé lors d'un usage multi-utilisateur	13
4.	Entrées/Sorties	14
4.1.	Entrées/Sorties – Accès aux pré-affectations	14
4.2.	Entrées/Sorties – Bulles informatives des fenêtres d'analyses retravaillées	14
4.3.	Entrées/Sorties – Critères qualitatifs de type « date » en erreur	14
4.4.	Entrées/Sorties – Critères qualitatifs recopiés par le bouton « Recopie »	15
4.5.	Entrée moût – Observation éditée en doublon	15
4.6.	Entrée moût – Ajout de critères qualitatifs	15
4.7.	Entrée raisin – Ajout des critères qualitatifs	16
4.8.	Entrée raisin – Sélection des cuves depuis le plan de cuverie	16
4.9.	Entrée vin – Edition impossible si mouvement incomplet	17
4.10.	Dépotage selon – Contrôle de l'unicité des mouvements en numérotation manuelle	17
4.11.	Import belons – Message avertissant pour succès de l'import	18

4.12.	Transfert site à site – Affichage incorrect	18
4.13.	Transfert site à site – Echantillons sur cuves de destination	19
5.	Cercle	20
5.1.	Mouvement de cuverie – Edition du bloc « Observation » retravaillée	20
5.2.	Mouvement de cuverie – Edition du libellé du PO	21
5.3.	Mouvement de cuverie – Mise à jour de l'état des cuves vides	21
5.4.	Mouvement de cuverie – Latence lors d'ajout de PO sur cuve	21
5.5.	Inventaire cuverie – Perte des observations issues de la mobilité à la validation de l'inventaire	22
5.6.	Inventaire cuverie - Indication modification de volume	23
5.7.	Aide à la décision Cuves groupées – Edition des critères de sélection impossible	24
5.8.	Formules d'opération de Chaptalisation : avertissement du manque d'analyses	24
6.	Laboratoire	26
6.1.	Suivi FA/FML – Filtre sur les sites disponible	26
6.2.	Suivi FA/FML – Heure bloquante	27
6.3.	Suivi FA/FML – Cuves en cours de suivi non chargées au changement d'année	27
6.4.	Suivi FML – Cuves non analysées retirables de la liste	27
6.5.	Import d'analyses – Blocage dû aux bornes	28
7.	Stock PO/PN	29
7.1.	Entrée/Sortie de stock – Accès aux lots	29
7.2.	Entrée/Sortie de stock – Contrôle d'ouverture des entrées ou des sorties de stock	30
7.3.	Entrée de stock – Ajout d'une colonne « Observation »	30
7.4.	Registre PO/PN – Message d'avertissement incorrect	31
7.5.	Inventaire PO/PN – Aménagement de la fenêtre pour accompagner la mobilité	32
8.	Outils	33
8.1.	Tableau de bord Entrée de moût : Affichage des critères qualitatifs	33
9.	Droits aux sites	34
9.1.	Général – Gestion des droits d'accès aux sites propagée à d'autres menus	34
9.2.	Général – Indication gestion des droits aux sites active	34
9.3.	Aide à la décision Produits – Sélection sites autorisés	34

1. GENERALITES

1.1. Accès au portail d'assistance IWS depuis iDCuvePro

#25251 et #25642 Evolutions

Un bouton sur l'écran d'accueil d'iDCuvePro, sous le logo iDSystemes, vous permet d'accéder directement au portail d'assistance IWS (<https://support.idsystemes.com/isilogwebsystem/>).



Au premier clic sur l'icône, après mise à jour de la version, un message de paramétrage apparaîtra, cliquer sur OUI pour le valider.

Nous vous recommandons de passer par l'outil IWS qui nous permet de faire un suivi de ticket.

1.2. RGPD - Sécurisation des mots de passe

Dans le cadre du RGPD et l'obligation de sécuriser les accès, nous devons modifier la stratégie de mot de passe. Les utilisateurs devront avoir des mots de passe fort contenant au moins 12 caractères avec au moins 1 minuscule, 1 majuscule, 1 chiffre, 1 caractère spécial.

Lors de la connexion d'un utilisateur, et si son mot de passe n'est pas conforme, il lui sera proposé de changer son mot de passe pour se conformer à la stratégie. Le changement du mot de passe sera obligatoire à partir de la prochaine version.

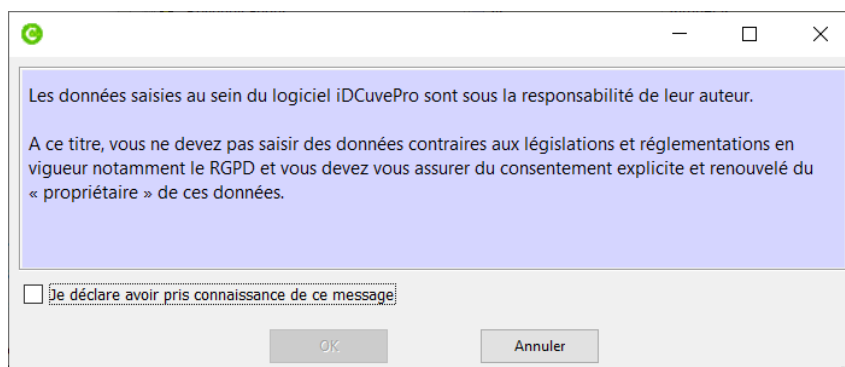
1.3. RGPD - Alerte sur les écrans contenant des données à caractère privé

#25636 Evolution

Données > Général > Tiers

Général > Données > Citernes > Chauffeurs

Un message d'alerte s'affiche à l'ouverture des fiches tiers et des fiches chauffeurs sur le respect de la réglementation RGPD.



En cochant le message, vous pourrez accéder aux fiches sélectionnées. Une fois validé, le message n'apparaîtra plus.

1.4. Paramètres utilisateur – Accès plan de cuverie non fonctionnel retravaillé

#24090 Correction

Général > Informations > Paramètres Utilisateur > Général

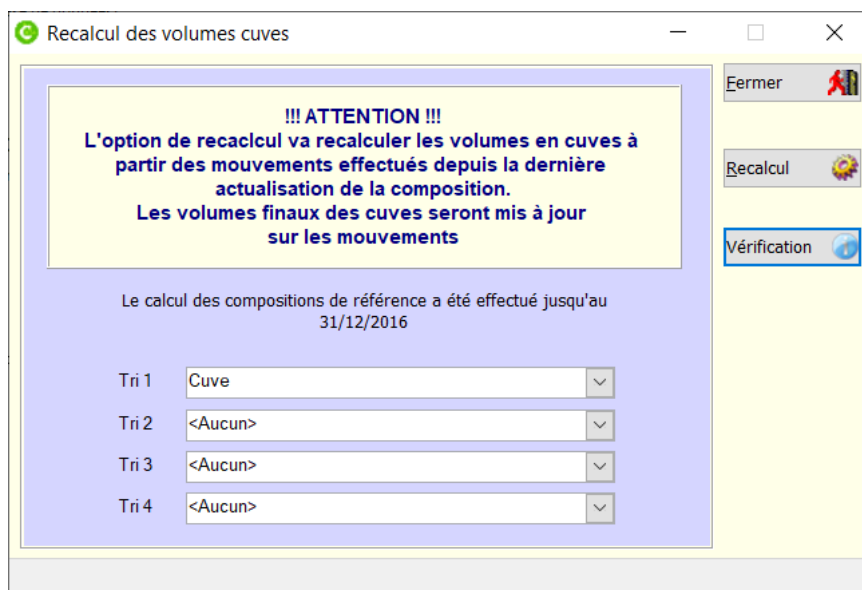
Des développements avaient été faits il y a quelques années pour visualiser un nouveau plan de cuverie. Or au fur et à mesure des années, les outils de développement utilisés présentaient des incompatibilités avec le fonctionnement d'iDCuvePro, rendant l'accès à ce plan de cuverie impossible. Par conséquent la coche permettant d'y accéder a été retirée dans les paramètres de l'utilisateur.

1.5. Outils – Recalcul détaillé des volumes en cuves

#24669 Evolution

Général > Outils > Utilitaires > Recalcul > Recalcul des volumes cuves détaillé...

Les profils au niveau administrateur peuvent lancer le recalcul détaillé des volumes en cuve en suivant le chemin ci-dessus.



En cliquant sur le bouton « Vérification », seule une recherche des produits en anomalie a lieu, aucune mise à jour des volumes n'est réalisée. Pour que cette dernière se fasse, il faut cliquer sur « Recalcul ».

Le bouton « Vérification » permet de simuler le recalcul et ainsi obtenir la liste des produits en anomalies sans impacter la base de données.

En fin de traitement de vérification, un écran récapitulatif est affiché pour signaler :

- Le nombre de cuves trouvées en anomalies
- Le nombre de mouvements rendant une cuve multi-produits
- Le nombre de mouvements sur lesquels le volume final calculé est différent de celui stocké en base ou est négatif.

Ensuite, il est possible d'éditer un état détaillé pour chacun de ces 3 types de différences.

1.6. Envoi de mail – Correction de l'envoi de mail

#24801 Correction

Général > Informations > Paramètres Utilisateur > Email

Plusieurs problèmes d'envois de mail dans iDCuvePro ont été remontés depuis les vendanges 2023 : l'envoi de certains mails ne se faisait plus après l'envoi réussi d'un ou plusieurs mails. Des corrections ont été apportées sur la procédure d'envoi.

2. DONNEES DE BASE

2.1. Données – Libellé planchot sur produits créés par copie

#24720 Evolution

Général > Données > Produits > Paramétrage > Création des produits par copie

Dans cette fenêtre, l'utilisateur peut choisir si les libellés planchot doivent être recopiés ou non sur les nouveaux produits.

Si la coche « Copier le code planchot » est décochée, alors le code planchot ne sera pas repris sur les nouveaux produits.

[illegible]

2.2. Données – Désactivation des lots de PO/PN

#25217 Evolution


Général > Données > Produits > Paramétrage > Désactivation des lots de produits oenos/nettoyage


Les colonnes « DDM » (ancienne DLUO), « Quantité » et « Unité » (de stockage) ont été ajoutées à la fenêtre de désactivation des lots de produits œnologiques et de nettoyage. Il est ainsi possible de visualiser sans retourner dans le stock de PO si le lot est périmé et s'il en reste une certaine quantité. L'utilisateur peut alors décocher la case « Actif » si le lot ne l'est plus et appuyer sur le bouton Enregistrer.

Un filtre est également disponible en haut de la fenêtre pour trier le tableau selon le statut actif/inactif des lots.

Désactivation des lots produits oenos/nettoyage

Actif/Inactif: Tous

Fermer 

Enregistrer 

Produit	Lot	DDM	Quantité	Unité	Actif
14ASS01	1236521155		0,0000		<input type="checkbox"/>
BIDULE	123456789		98 500,0000	U	<input type="checkbox"/>
BOUCHON	123456789		98 500,0000	U	<input checked="" type="checkbox"/>
CAPSULE	123456789		100 000,0000	U	<input checked="" type="checkbox"/>
DIATOMEE	256695015633	01/12/2019	1 000,0000	KG	<input checked="" type="checkbox"/>
DIATOMEE	L2558962	31/12/2019	150,0000	KG	<input checked="" type="checkbox"/>
INOBENT	123	31/12/2019	714,0000	KG	<input checked="" type="checkbox"/>
INOBENT	123456789	31/12/2019	813,9600	KG	<input checked="" type="checkbox"/>
INOBENT	65497889	31/12/2020	1 000,0000	KG	<input checked="" type="checkbox"/>
INOBENT	6565465464	31/12/2020	1 000,0000	KG	<input checked="" type="checkbox"/>
PHOSPHATE-DI	123456	31/12/2019	999,8000	KG	<input checked="" type="checkbox"/>
PLAQUE	L25896324	31/12/2019	50,0000	U	<input checked="" type="checkbox"/>
PO-CODE	PO-LOT	28/02/2025	0,3200	HL	<input checked="" type="checkbox"/>
PO-COLTIR	123456789	31/12/2018	998,4700	L	<input checked="" type="checkbox"/>
PO-COLTIR	987456321	31/12/2020	995,0000	L	<input checked="" type="checkbox"/>
PO-LSA01		31/12/2018	1 000,0000	KG	<input type="checkbox"/>
PO-LSA01			1 000,0000	KG	<input type="checkbox"/>
PO-LSA01	123654789	31/12/2020	1 000,0000	KG	<input checked="" type="checkbox"/>
PO-LSA01	1702		1 000,0000	KG	<input checked="" type="checkbox"/>
PO-LSA01	L123456	31/12/2025	322,8200	KG	<input checked="" type="checkbox"/>
PO-LSA01	L21507		0,0000	KG	<input type="checkbox"/>
PO-PHOS	1255DDA55852		50,0000	KG	<input type="checkbox"/>

2.3. Citernes – Gestion des remorques

#25129, #25128, #25127 Evolutions

Général > Données > Citernes

Le besoin était de pouvoir distinguer les compartiments appartenant à une citerne des compartiments appartenant à une remorque accrochée à la citerne. Pour cela, du paramétrage a été ajouté dans la fiche des citernes pour indiquer à partir de quel compartiment une remorque commence. Ensuite, un trait plus épais sépare la citerne et sa remorque dans les plans de chargements et leurs éditions (*Planning > Citerne > Enlèvement > Chargement / Planning > Citerne > Mise à jour Chargements*).

Modification d'une Citerne

N° Citerne: **C00**

Immatriculation: **1234 AA 51**

N° Plan.Charg.: Si renseigné, ce numéro est imprimé sur le BL

Général | Compartiments | Mobilité citerne | Documents

Chauffeur: MV | Marc V.

Transporteur: T-XXX | Transports XXX

Catégorie:

Gabarit plateau:

Remorque à partir du compartiment: **8**

Code externe:

☒ Citerne active ☐ Citerne équipée de pompe

☐ Citerne fictive

Observations:

Poids à vide (Tare) en Kg: **0**

Capacité Totale en HL: **2 400,00**

Capacité Totale en Marcs: **99**

Nombre de compartiments: **12**

	C 1	C 2	C 3	C 4	C 5	C 6	C 7	C 8	C 9	C 10	C 11	C 12
Mini.												
Capac.	200,00	200,00	200,00	200,00	200,00	200,00	200,00	200,00	200,00	200,00	200,00	200,00
Affect	10,50	10,50						2,56	2,56			
Dispo.	189,50	189,50	200,00	200,00	200,00	200,00	200,00	197,44	197,44	200,00	200,00	200,00
01	10,50											
02								2,56				
03		10,50										
04									2,56			

N°	Pig.	Revd.	Volume	Cru	Cép	Fract	App	Orgi	Volume
01			10,50	BAY	PN	C	AOB	R	10,50
02			10,50	BAY	PN	C	AOC	A	10,50
03									
04									
05									
06									
07									
08			2,56	BAY	PN	T	AOB	R	2,56
09			2,56	BAY	PN	T	AOC	A	2,56
10									
11									
12									
Total			26,12	Total composition					26,12

3. PLANNING

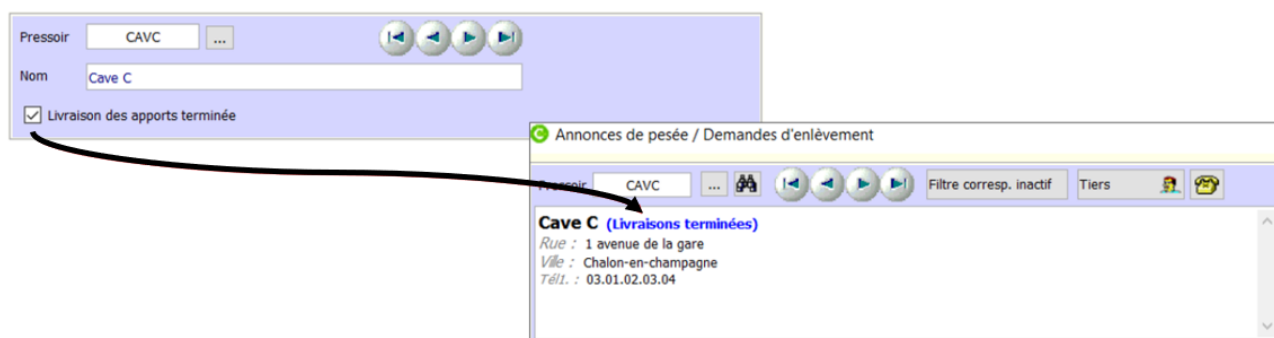
3.1. *Annonces de pesées – Livraisons terminées*

#24930 Evolution

Planning > Apports > Annonces Pesée

Dans les annonces de pesées, une indication a été ajoutée pour informer l'utilisateur que les livraisons d'un tiers sont terminées.

Ici dans *Planning > Apports > Estimations apports*, si « Livraison des apports terminée » cochée :

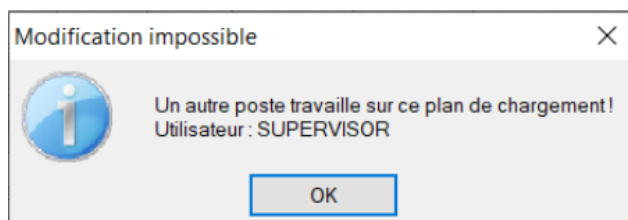


3.2. *Plan de chargement – Plan bloqué*

#25025 Evolution

Planning > Citerne > Mise à jour chargement

Le message annonçant que le plan sélectionné est en cours d'observation sur un autre poste et n'est donc pas disponible a été modifié de manière à savoir quel utilisateur travaille dessus.



3.3. *Plan de chargement - Planning du lendemain*

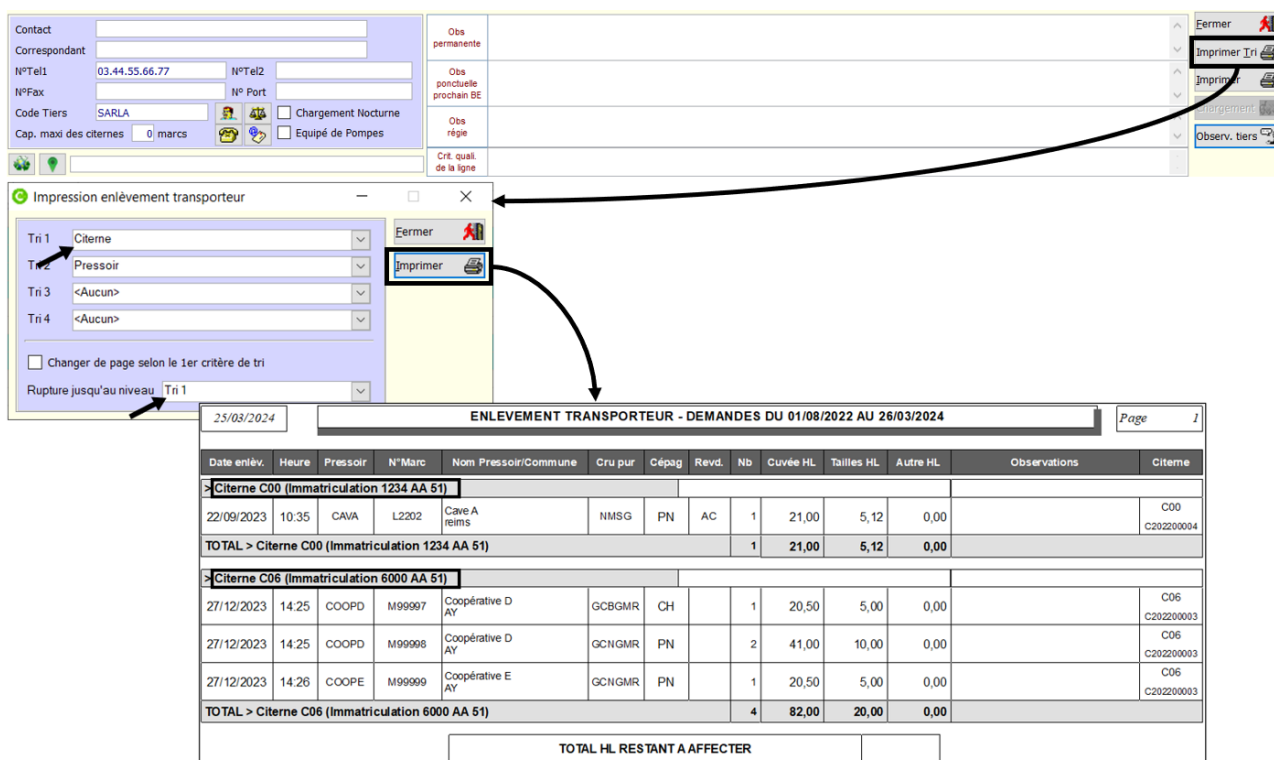
#25130 Evolution

Planning > Citerne > Enlèvement transporteur > Imprimer Tri

Afin de rendre disponible un planning du lendemain pour les chauffeurs, quelques fonctionnalités ont été ajoutées et modifiées dans l'édition par tri des enlèvements transporteurs.

Pour l'éditer, l'utilisateur doit se placer dans la fenêtre Enlèvement transporteur à la date du lendemain. L'utilisateur clique ensuite sur le bouton « Imprimer tri ». Il pourra alors désormais trier par citerne et avoir une rupture sur l'édition à chacune d'elles (en mettant le n° de tri fait sur citerne sur « Rupture jusqu'au niveau »).

Si la coche « Changer de page selon le 1er critère de tri » et que la citerne est en tri 1, alors il y aura un changement de feuille pour chaque nouvelle citerne.



Impression enlèvement transporteur

Tri 1: Citerne
 Tri 2: Pressoir
 Tri 3: <Aucun>
 Tri 4: <Aucun>

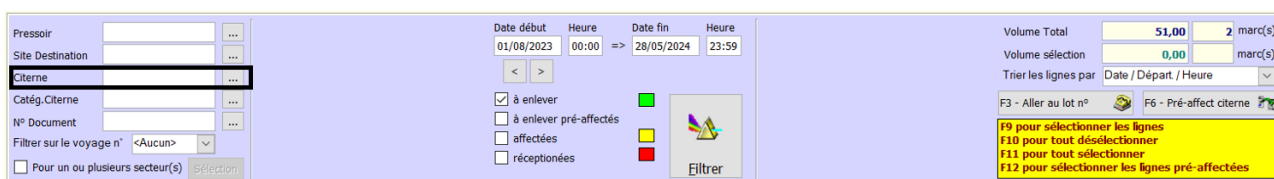
☒ Changer de page selon le 1er critère de tri
 Rupture jusqu'au niveau: Tri 1

ENLEVEMENT TRANSPORTEUR - DEMANDES DU 01/08/2022 AU 26/03/2024

Date enlèv.	Heure	Pressoir	N° Marc	Nom Pressoir/Commune	Cru pur	Cépag	Revd.	Nb	Cuvée HL	Tailles HL	Autre HL	Observations	Citerne
> Citerne C00 (Immatriculation 1234 AA 51)													
22/09/2023	10:35	CAVA	L2202	Cave A reims	NMSG	PN	AC	1	21,00	5,12	0,00		C00 C202200004
TOTAL > Citerne C00 (Immatriculation 1234 AA 51)									1	21,00	5,12	0,00	
> Citerne C06 (Immatriculation 6000 AA 51)													
27/12/2023	14:25	COOPD	M99997	Coopérative D AY	GCBGMR	CH		1	20,50	5,00	0,00		C06 C202200003
27/12/2023	14:25	COOPD	M99998	Coopérative D AY	GCNGMR	PN		2	41,00	10,00	0,00		C06 C202200003
27/12/2023	14:26	COOPE	M99999	Coopérative E AY	GCNGMR	PN		1	20,50	5,00	0,00		C06 C202200003
TOTAL > Citerne C06 (Immatriculation 6000 AA 51)									4	82,00	20,00	0,00	
TOTAL HL RESTANT A AFFECTER													

Sur cette édition triée par citerne, on retrouvera le numéro de cette dernière et son immatriculation en titre de chaque partie.

Si l'utilisateur ne souhaite pas voir la totalité des plans mais uniquement ceux d'une citerne par exemple, il lui suffit d'utiliser le filtre en bas à gauche de la fenêtre Enlèvement transporteur.



Pressoir: ...
 Site Destination: ...
 Citerne: ...
 Catég. Citerne: ...
 N° Document: ...
 Filtrer sur le voyage n°: <Aucun>
☐ Pour un ou plusieurs secteur(s)

Date début: 01/08/2023 00:00
 Date fin: 28/05/2024 23:59

☒ à enlever
☐ à enlever pré-affectés
☐ affectées
☐ réceptionnées

Filtrer

Volume Total: 51,00 2 marc(s)
 Volume sélection: 0,00 marc(s)
 Trier les lignes par: Date / Départ / Heure
 F3 - Aller au lot n° F6 - Pré-affect citerne

**F9 pour sélectionner les lignes
 F10 pour tout désélectionner
 F11 pour tout sélectionner
 F12 pour sélectionner les lignes pré-affectées**

3.4. Confirmation enlèvements – Gestion des paramètres de sécurité SSL/TLS des envois de SMS

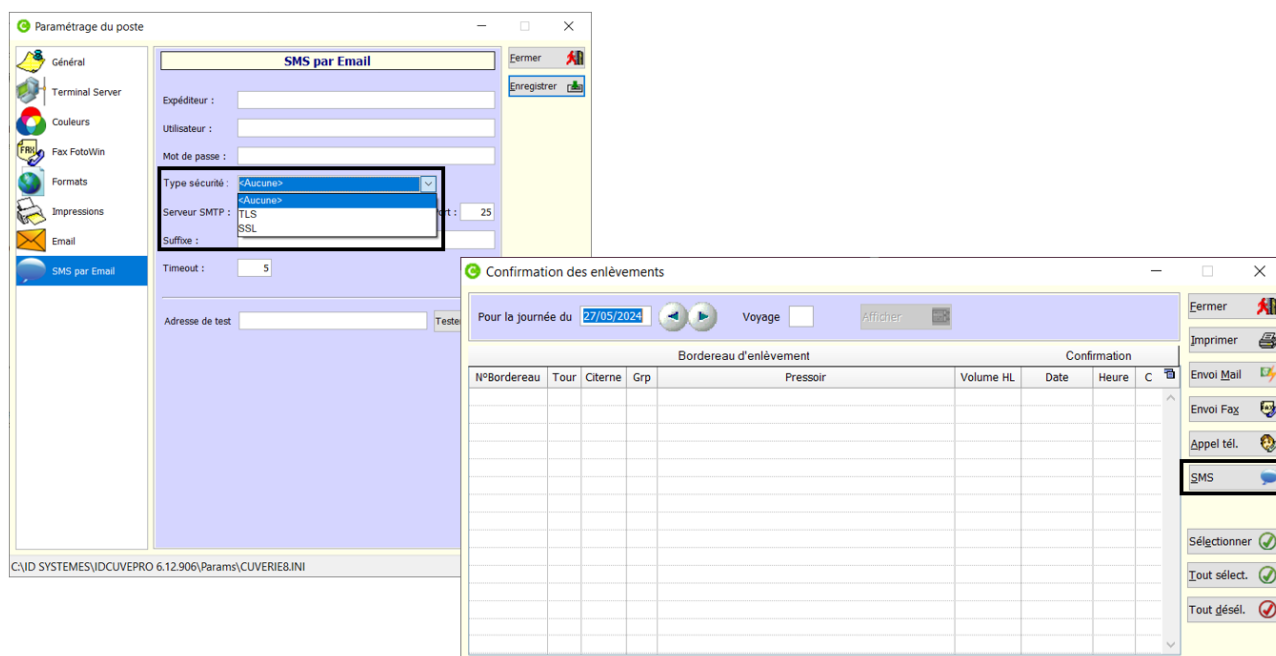
#25095 Evolution

Général > Informations > Paramètres de l'utilisateur > SMS par Email

Planning > Citerne > Flèche ↘ > Confirmation des enlèvements

Lors d'un envoi de mail depuis iDCuvePro, il est possible de paramétrer un type de sécurité : SSL ou TLS. Ce même paramétrage est désormais disponible également pour les envois de SMS par Email.

Pour rappel, l'envoi de SMS par email est possible pour confirmer les enlèvements citerne de moult.



3.5. Pré-affectations – Ajout des critères qualitatifs

#24120 Evolution

Planning > Pré-affectations

Les critères qualitatifs présents, depuis l'annonce de pesée (saisie), en passant par les plans de chargement (consultation), sont désormais également disponibles dans les tableaux des pré-affectations, en consultation.

Entrées de moûts : pré-affectation des cuves de destination

Journée du 23/05/2024 à partir de 11:36 Site <Tous> Afficher

Pressoir Coopérative A - Citerne C06 / C202300003 - Cru AB - Fractionnement T

Rechercher Cap. ferm. HL Vol. Initial HL Dispo. Initial HL Vol. Final HL Planchot cuve

0,00 0,00 0,00 0,00

Trier par citerne

Imp.	Alerte	Citerne	N° Mouvement	Date et Heure	Cpt	Cru	Ori.	Rev.	Fract.	Nb marcs	Volume	N° Qual	Mod.	Cuve	Produit	Alphanumérique	Etat sanitaire
<input checked="" type="checkbox"/>		C06	C202300003	23/05/2024 11:59	01	AB	A		T	1,0	5,00					alpha	
<input checked="" type="checkbox"/>		C06	C202300003	23/05/2024 11:59	02	AB	A		C	1,0	20,50					alpha	

Document non bloqué Document bloqué Plan modifié

Cru	Cépage	Fract.	Ori.	Appellation	Volume	Alphanumérique	Etat sanitaire	Livreur	Parcelle
AB	PN	T	A	AOC	5,00	alpha			

Détail de la composition multiple 5,00


Cuve	Produit	Volume	Fer.

[F7] Destination multi-cuves

3.6. Pré-affectations – Système de verrous retravaillé lors d'un usage multi-utilisateur

#25188 Corrections

Planning > Pré-affectation

Les règles d'apparition du panneau  Plan modifié dans la fenêtre des pré-affectations ont été modifiées afin de gérer plus de situations et corriger les divers problèmes observés lors de la vendange 2023.

4. ENTREES/SORTIES

4.1. Entrées/Sorties – Accès aux pré-affectations

#24714 Correction

Entrées/Sorties > Entrées/Sorties > Sortie Moût

Entrées/Sorties > Entrées/Sorties > Sortie Vin

Entrées/Sorties > Entrées/Sorties > Dépotage Belon

Dans la fenêtre commune des entrées/sorties de moût/vin et de dépotage belon était disponible un bouton pour ouvrir la fenêtre des pré-affectations. Or, l'accès à la fenêtre des pré-affectations n'avait pas d'intérêt pour les sorties de moût et de vin ainsi que pour les dépotages belons. Il a été retiré pour ces fenêtres et conservé pour celles des entrées de moût (module Planning) et de vin (module Vins Clairs).

4.2. Entrées/Sorties – Bulles informatives des fenêtres d'analyses retravaillées

#25218 Correction

Entrées/Sorties > Analyses > Moût

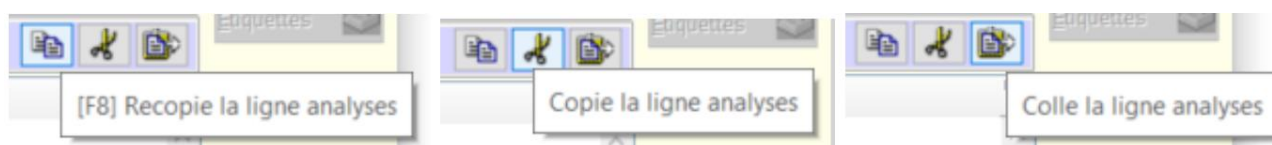
Entrées/Sorties > Analyses > Vin

Entrées/Sorties > Analyses > Raisin

Entrées/Sorties > Analyses > Dépotage

Entrées/Sorties > Analyses > Transfert

Il existe dans ces fenêtres trois boutons permettant de soulager la saisie en recopiant le contenu d'une ligne vers une autre. Les bulles informatives de ces trois boutons ont été revues afin de mieux expliquer leur fonctionnalité.



4.3. Entrées/Sorties – Critères qualitatifs de type « date » en erreur

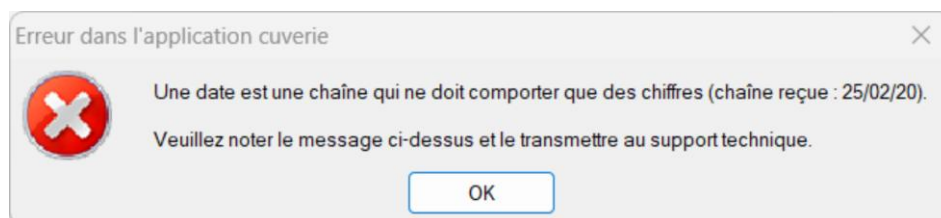
#25360 Correction

Entrées/Sorties > Entrées/Sorties > Entrée Moût

Entrées/Sorties > Entrées/Sorties > Entrée Raisin

Entrées/Sorties > Entrées/Sorties > Dépotage Belon

Lors de l'enregistrement d'un mouvement d'entrées, si celui-ci avait une saisie de critère qualitatif de type date dans son tableau, alors un message d'erreur apparaissait en fermant le logiciel iDCuvePro. Le format de la date a été retravaillé pour corriger le problème.



4.4. *Entrées/Sorties – Critères qualitatifs recopiés par le bouton « Recopie »*

#25623 Correction

Entrées/Sorties > Entrées/Sorties > Entrée Moût

Entrées/Sorties > Entrées/Sorties > Entrée Raisin

Entrées/Sorties > Entrées/Sorties > Dépotage

Lorsqu'un utilisateur saisie une première ligne avec un marc et des valeurs de critères qualitatifs dans un mouvement d'entrées, il peut utiliser le bouton « Recopie » pour copier-coller les données de cette ligne sur la suivante. Les données de composition et les critères qualitatifs se recopient. Le bouton est fonctionnel dans le tableau principal et le tableau de composition multiple.

4.5. *Entrée moût – Observation éditée en doublon*

#24734 Correction

Entrées/Sorties > Entrées/Sorties > Entrée moût

Entrées/Sorties > Editions > Moût > Edition des réceptions...

Lors d'un groupage sur une entrée de moût, l'observation associée au mouvement du tiers 1 était éditée également sur l'observation du mouvement du tiers 2. Le problème a été corrigé.

4.6. *Entrée moût – Ajout de critères qualitatifs*

#24855 Evolution

Entrées/Sorties > Entrées/Sorties > Entrée moût

Les critères qualitatifs sont disponibles à la saisie dans les entrées de moût.

Pour l'activer il faut se rendre dans les paramètres de l'opération d'entrée de moût (*Données > Opérations*) et cocher la case « Saisie des critères qualitatifs » en bas de la fenêtre.



Si les critères qualitatifs sont saisis dès les annonces de pesée dans le module Planning, alors ils sont reportés dans l'entrée de moût associée. S'ils sont modifiés dans l'entrée de moût, alors cela se répercutera sur les annonces de pesée.

4.7. Entrée raisin – Ajout des critères qualitatifs

#24854 Evolution

Entrées/Sorties > Entrées/Sorties > Entrées raisin

Les critères qualitatifs sont disponibles à la saisie dans les entrées de raisin.

Pour l'activer il faut se rendre dans les paramètres de l'opération d'entrée de raisin (*Données > Opérations*) et cocher la case « Saisie des critères qualitatifs » en bas de la fenêtre (voir la partie 4.6).

4.8. Entrée raisin – Sélection des cuves depuis le plan de cuverie

#25389 Correction

Entrées/Sorties > Entrées/Sorties > Entrées raisin

La sélection de cuves depuis le plan de cuverie (CTRL + clic sur les cuves à sélectionner) est à nouveau disponible lors de la saisie d'une entrée raisin.

4.9. Entrée vin – Edition impossible si mouvement incomplet

#25213 Correction

Entrées/Sorties > Editions > Vin > Edition du bilan des entrées...

Le lancement de cette édition provoquait la fermeture brutale du logiciel si certains mouvements sur la période sélectionnée n'étaient pas remplis. Ils sont désormais ignorés pour éditer uniquement ceux qui sont complets.

4.10. Dépotage belon – Contrôle de l'unicité des mouvements en numérotation manuelle

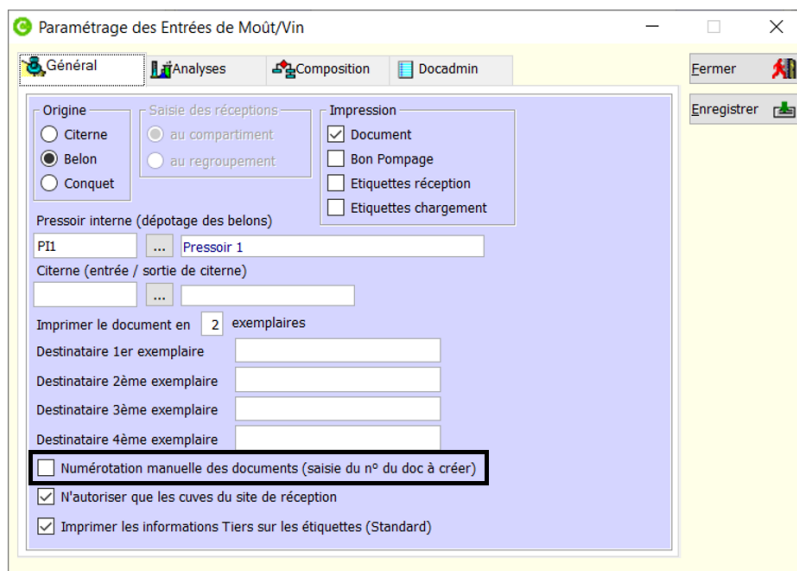
#24908 Evolution

Entrées/Sorties > Entrées/Sorties > Dépotage belon

Données > Opérations > Paramétrage origine > Général

Lorsque la numérotation manuelle des documents de dépotage belon est active (voir dans les paramètres de l'opération, chemin ci-dessus), alors des contrôles ont été ajoutés sur cette numérotation de mouvements :

- l'année doit être saisie sur les 4 premiers caractères après la lettre « B » et doit être l'année en cours de vendange
- il faut 5 chiffres après l'année vendange en cours, ni plus ni moins.
- Il ne faut pas que plus de 9 caractères sans avoir tapé la lettre « B ».



Paramétrage des Entrées de Moût/Vin

Général | Analyses | Composition | Docadmin

Origine

☐ Citerne

☒ Belon

☐ Conquet

Saisie des réceptions

☒ au compartiment

☐ au regroupement

Impression

☒ Document

☐ Bon Pompage

☐ Etiquettes réception

☐ Etiquettes chargement

Pressoir interne (dépotage des belons)

P11 ... Pressoir 1

Citerne (entrée / sortie de citerne)

Imprimer le document en 2 exemplaires

Destinataire 1er exemplaire

Destinataire 2ème exemplaire

Destinataire 3ème exemplaire

Destinataire 4ème exemplaire

☒ Numérotation manuelle des documents (saisie du n° du doc à créer)

☒ N'autoriser que les cuves du site de réception

☒ Imprimer les informations Tiers sur les étiquettes (Standard)

Fermer

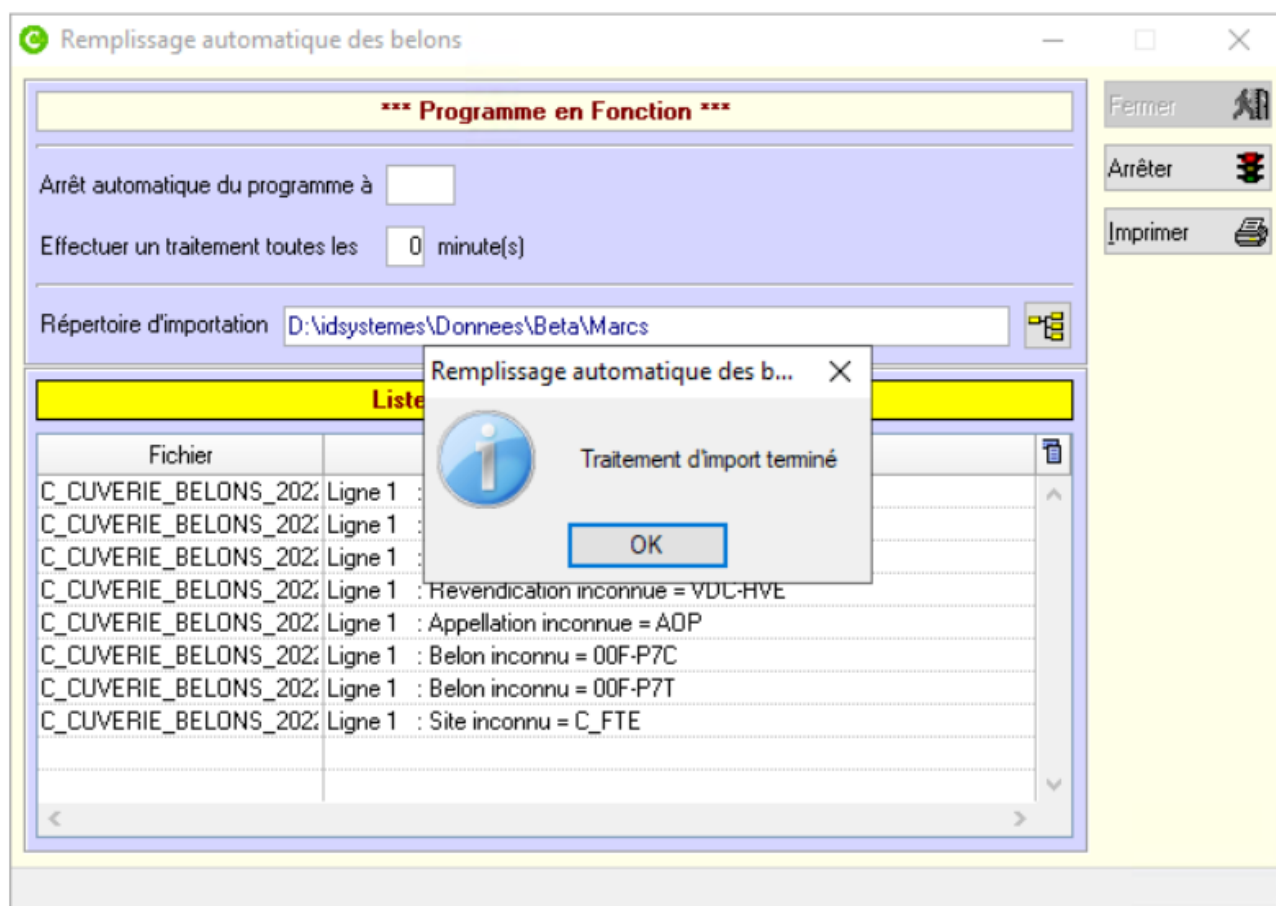
Enregistrer

4.11. Import belons – Message avertissant pour succès de l'import

#24644 Evolution

Entrées/Sorties > Imports > Belons

En plus des messages d'erreur lors de l'échec de l'import des belons, un message apparaît lors du succès de l'import pour confirmer que ce dernier a bien eu lieu.



4.12. Transfert site à site – Affichage incorrect

#25381 Correction

Entrées/Sorties > Entrées/Sorties > Transfert site à site

Dans la fenêtre de transfert site à site, l'intitulé « Cuves site destination » pouvait déborder sur la partie analyse du tableau selon l'utilisation de l'ascenseur horizontal. Le problème a été corrigé et l'intitulé « Cuves site destination » est fixé aux colonnes « N° Cuve », « Produit » et « Revd » de la partie destination.

4.13. Transfert site à site – Echantillons sur cuves de destination

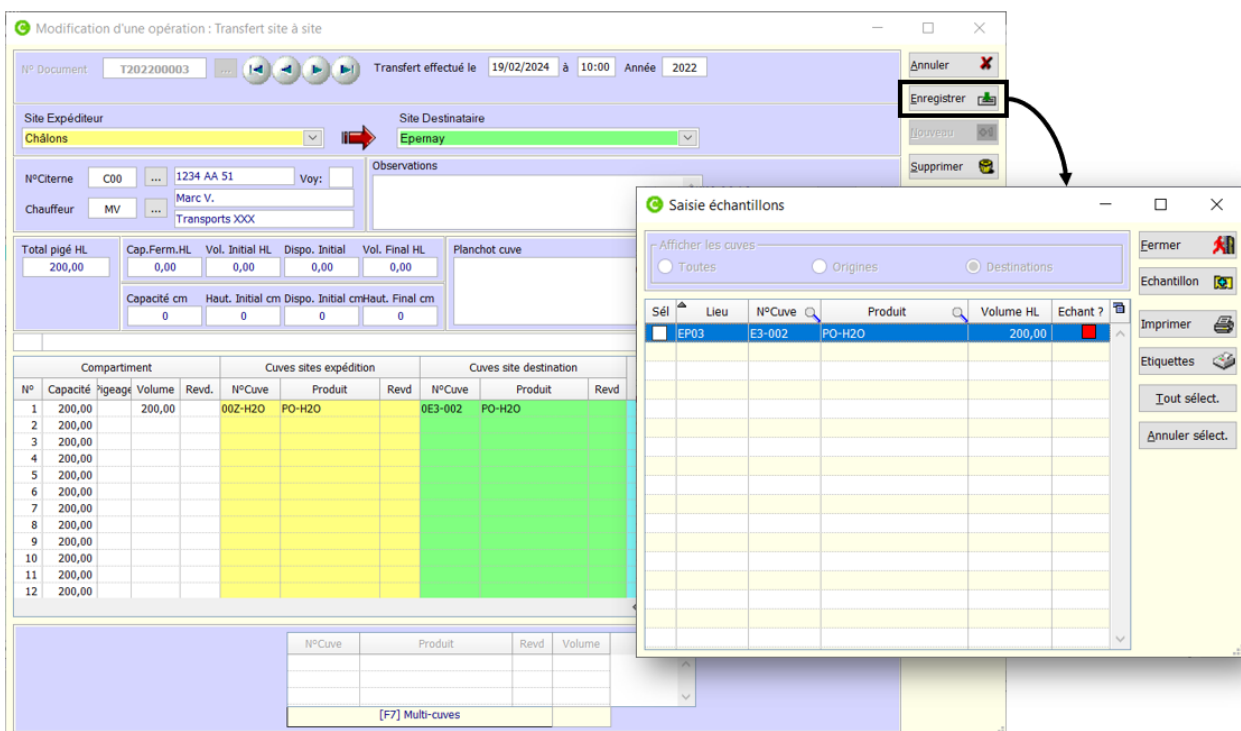
#23598 Evolution

Données > Opérations > Opérations > Analyses

Entrées/Sorties > Entrées/Sorties > Transfert

Dans les paramètres des opérations de type transfert site à site, pour lesquelles on souhaiterait générer les échantillons sur cuves, est disponible une coche « Saisir un échantillon sur les cuves traitées » avec la sélection d'un groupe d'analyses.

Puis, selon le même principe que pour la saisie d'échantillon lors d'un mouvement du cercle, à la validation d'un mouvement de transfert site à site après fermeture de la fenêtre d'édition, une seconde fenêtre s'ouvrira, pour sélectionner les cuves de destination à échantillonner.



The screenshot shows the 'Modification d'une opération : Transfert site à site' window. The 'Site Expéditeur' is 'Châlons' and the 'Site Destinaire' is 'Epemay'. The 'N° Document' is 'T202200003'. The 'Transfert effectué le' is '19/02/2024' at '10:00' in the year '2022'. The 'N°Citerne' is 'C00' and the 'Voy.' is '1234 AA 51'. The 'Chauffeur' is 'MV' and the 'Transports' are 'XXX'. The 'Observations' field is empty. The 'Total pigé HL' is '200,00'. The 'Cap.Ferm.HL' is '0,00', 'Vol. Initial HL' is '0,00', 'Dispo. Initial' is '0,00', and 'Vol. Final HL' is '0,00'. The 'Planchot cuve' is empty. The 'Capacité cm' is '0', 'Haut. Initial cm' is '0', 'Dispo. Initial cm' is '0', and 'Haut. Final cm' is '0'. The 'Compartiment' table has 12 rows, all with '200,00' in the 'Volume' column. The 'Cuves sites expédition' table has 12 rows, all with '002-H2O' in the 'N°Cuve' column and 'PO-H2O' in the 'Produit' column. The 'Cuves site destination' table has 12 rows, all with '0E3-002' in the 'N°Cuve' column and 'PO-H2O' in the 'Produit' column. The 'Saisie échantillons' dialog box is open, showing the 'Afficher les cuves' section with 'Destinations' selected. The table in the dialog has 12 rows, all with 'EP03' in the 'Lieu' column, 'E3-002' in the 'N°Cuve' column, 'PO-H2O' in the 'Produit' column, and '200,00' in the 'Volume HL' column. The 'Echant ?' column is empty. The dialog box has buttons for 'Fermer', 'Echantillon', 'Imprimer', 'Etiquettes', 'Tout sélect.', and 'Annuler sélect.'.

5. CERCLE

5.1. Mouvement de cuverie – Edition du bloc « Observation » retravaillée

#23908 Correction

Cercle > Mouvements > Mouvements Cuverie > Impression

Cercle > Editions > Mouvements > Editions des mouvements...

Selon les paramètres d'éditions (format paysage ou portrait, mouvements groupés ou non) et selon le contenu des observations des mouvements (plusieurs lignes ou non), l'encadré de ces dernières n'était pas correctement édité. Cela a été corrigé en retravaillant la maquette générale.

Maquette au format paysage :

29/12/2023	MOUVEMENT DE CUVERIE										Page 1			
Opération	Cuve(s) à Prélever						Cuve(s) Destination							
	N°Cuve	Produit / Lot	Rev'd.	Volume prélevé	Vol. Final en cuve	Obs	N°Cuve	Produit	Rev'd	Quantité à ajouter	Volume transféré	Vol. Final en cuve	Obs	
Commentaire : ligne 1 : 1234567890123456789012345678901234567890 ligne 2 : 1234567890123456789012345678901234567890 ligne 3 : 1234567890123456789012345678901234567890														
N°Mouvement M202200011		Opérateur : Cécile S.						Demandé le 27/11/2023 à 14:45 Effectué le 27/11/2023 à 14:45						
Levurage LSA														
Levurage LSA														

Maquette au format portrait :

29/12/2023	MOUVEMENT DE CUVERIE					Page 1		
N° Mouvement M202200011	Site		Demandé le		27/11/2023	à	14:45	
	Châlons		Effectué le		27/11/2023	à	14:45	
Levurage LSA								
Opération	Levurage LSA			Opérateur	Cécile S.			
Commentaire :								
ligne 1 : 1234567890123456789012345678901234567890								
ligne 2 : 1234567890123456789012345678901234567890								
ligne 3 : 1234567890123456789012345678901234567890								
Produit / Lot à ajouter	Cuve(s) à traiter							
	N°Cuve	Produit	Rev'd.	Quantité		Volume	Vol. Final	Obs
						transféré	en cuve	
	Produit PO-LSA01 N° Lot L123456 Tiers EARL_A Dose 0,02 KG/hL	C2-023	22-VIN_A_CHAP_2	AC	3,09	KG	0,00	154,39
Dose 0,02 KG/hL	C2-024	22-VIN_A_CHAP_3	AC	3,09	KG	0,00	154,56	

5.2. Mouvement de cuverie – Edition du libellé du PO

#24666 Evolution

Cercle > Mouvements > Mouvements Cuverie > Impression

Cercle > Editions > Mouvements > Editions des mouvements...

Pour les mouvements de cuverie d'ajout de PO, le libellé du PO utilisé est édité en dessous de son code dans l'encadré de gauche.

5.3. Mouvement de cuverie – Mise à jour de l'état des cuves vides

#24645 Correction

Cercle > Fiches > Cuves

Lors d'un mouvement de cuverie provoquant le vidage d'une cuve, cette dernière est marquée d'un « V » dans sa fiche pour alerter l'utilisateur qu'à telle date, telle heure et suite à tel mouvement, la cuve a été vidée. Or, lors de certains mouvements de cuverie, cette information ne remontait pas.

Mouvement | Analyses | Comp Class | Arbre | Graphique | Produits oer | Documents

☒ Inclure les mouvements en cours Afficher les mouvements du 27/05/2024 au 27/05/2024 à 23:59 Volume au 26/05/2024
☒ Inclure les écarts ☒ Forcer la date de début à la date du premier mouvement de remplissage
☒ Tri décroissant des mouvements

				PRELEVE		DESTINATION		VOLUMES HL			
T	Date / Heure	Mouvement	Opération	Cuve	Produit / Tiers	Cuve	Produit / Tiers	Entrée	Sortie	Final	E

☒ Détaillés ☒ Jour ☐ Trimestre ☒ Mouvement ☒ Cuve origine ☒ Cuve destination
☐ Regroupés ☐ Semaine ☐ Année ☒ Opération ☒ Produit origine ☒ Produit destination Afficher

Le problème a été corrigé.

5.4. Mouvement de cuverie – Latence lors d'ajout de PO sur cuve

#24719 Correction

Cercle > Mouvements > Mouvements Cuverie

Lors d'un mouvement avec plusieurs opérations de type Ajout de PO, si l'utilisateur se plaçait sur une opération, puis revenait sur une autre opération, alors la fenêtre restait figée quelques secondes. En corrigeant les contrôles des seuils d'alerte des produits utilisés lors de ces mouvements, le problème a été

partiellement résolu.

Les latences peuvent aussi provenir du grand nombre de lots actifs. Il est donc conseillé de régulièrement désactiver les lots qui ne sont plus utilisés. Pour cela, il faut se rendre à la fenêtre suivante : *Général > Données > Produits > Paramétrage > Désactivation des lots de produits oenos/nettoyage*. Une mise à jour pour un meilleur usage de cette fenêtre a eu lieu dans cette nouvelle version. Les informations sont disponibles dans la partie 2.2.

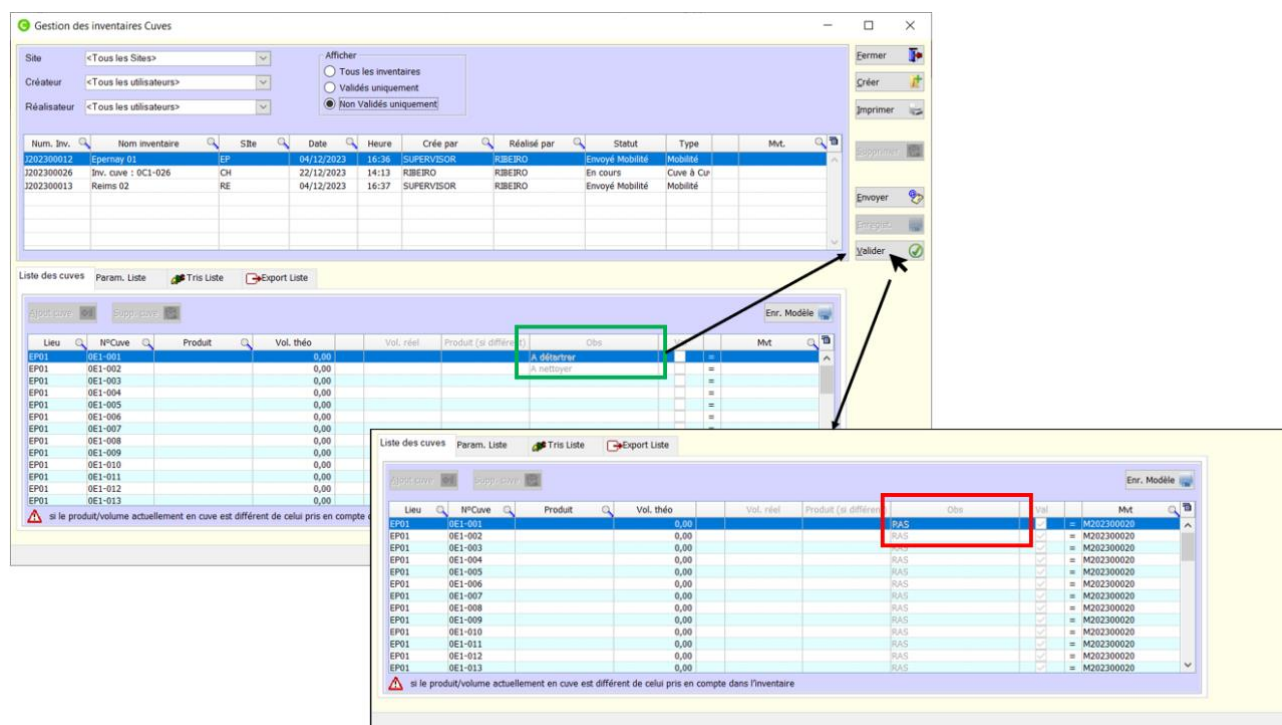
5.5. Inventaire cuverie – Perte des observations issues de la mobilité à la validation de l'inventaire

#25133 Evolution

Cercle > Mouvements > Inventaire Cuves

Lors d'un inventaire réalisé depuis la mobilité, des observations sont remontées à iDCuvePro et apparaissent bien dans le tableau des inventaires de cuverie.

Cependant, au moment de la validation d'un inventaire contenant des observations sur des cuves sans volume, ces dernières étaient écrasées. Elles étaient remplacées par l'observation mise par défaut lorsqu'aucune donnée n'était remontée : "RAS".



The screenshot shows the 'Gestion des inventaires Cuves' window. The top section contains filters for Site, Créateur, Réalisateur, and Afficher (Tous les inventaires, Validés uniquement, Non Validés uniquement). Below is a table of inventory records. The bottom section shows the 'Liste des cuves' table with columns: Lieu, N°Cuve, Produit, Vol. théo, Vol. réel, Produit (si différent), Obs, Mut. The 'Obs' column contains 'A. débarrasser' and 'A. nettoyer'. A red box highlights the 'Obs' column, and a green box highlights the 'Produit (si différent)' column. A second screenshot below shows the same table with 'RAS' values in the 'Obs' column, indicating that the original observations were replaced by 'RAS' during validation.

Les observations remontées par les utilisateurs de la mobilité sont conservées à la validation de l'inventaire sur iDCuvePro pour tout type d'opération.

5.6. Inventaire cuverie - Indication modification de volume

#25497 Evolution

Cercle > Mouvements > Inventaire Cuves

Lors d'un inventaire cuverie, si le volume réel est modifié par rapport au volume théorique les cases volume réel et variations sont coloré en orange pour indiquer un changement par rapport au volume théorique.

Dans le cas d'une sortie de stock par un mouvement d'inventaire, si le volume réel est à 0, la case volume réel passera en orange mais sans afficher le 0. Cependant la case Obs montrera une observation disant que le volume réel est égal à 0. De plus, la case indiquant les variations sera colorée en orange en indiquant un « - », un « + » ou bien un « = », en fonction des variations observées.

Site

<Tous les Sites>

Créateur

<Tous les utilisateurs>

Réalisateur

<Tous les utilisateurs>

Afficher

☐ Tous les inventaires
☐ Validés uniquement
☒ Non Validés uniquement

Fermer

Créer

Imprimer

Supprimer

Enregist.

Valider

Num. Inv.	Nom inventaire	Site	Date	Heure
202300005	test	CH	28/05/2024	12:18

Liste des cuves

Param. Liste

Tris Liste

Export Liste

Ajout cuve

Supp. cuve

Enr. Modèle

Lieu	N°Cuve	Produit	Vol. théo	Vol. réel	Produit (si différent)	Obs	Val	
CH01	0C1-001	09-BAB-001	45,81					=
CH01	0C1-002	09-NAB-001	509,65					=
CH01	0C1-003	09-NBOUIL-001	509,33					=
CH01	0C1-004	09-BNGT-001	509,63					=
CH01	0C1-005	09-NNGT-001	509,90					=
CH01	0C1-006		0,00					=
CH01	0C1-007	TESTETI	26,40			Vol. réel = 0		-
CH01	0C1-008		0,00					=
CH01	0C1-009		0,00					=
CH01	0C1-010	09-TX01-FA	2,00					=
CH01	0C1-011	17-ASS-001	26,00					=
CH01	0C1-012	09-CHM01-FA	10,00					=
CH01	0C1-013		0,00					=
CH01	0C1-014	09-CHM01-FA	30,00					=
CH01	0C1-015	09-CHM01-FA	50,00					=
CH01	0C1-016		0,00					=

⚠

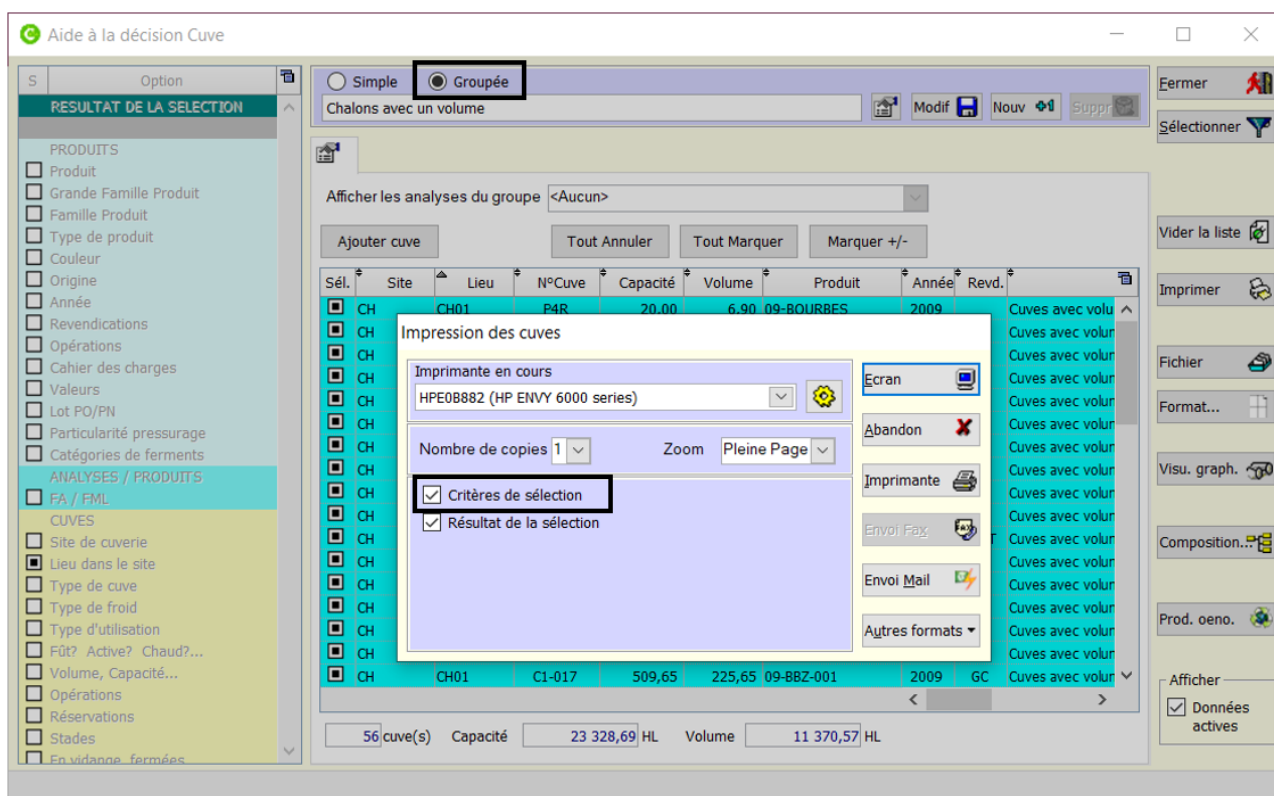
si le produit/volume actuellement en cuve est différent de celui pris en compte dans l'inventaire

5.7. Aide à la décision Cuves groupées – Edition des critères de sélection impossible

#24822 Correction

Cercle > Aides à la décision > Cuves

Lors de l'édition du résultat d'une sélection de cuves groupées dans l'aide à la décision Cuves, si la case « Critères de sélection » était cochée, alors un message d'erreur apparaissait et provoquait la fermeture brutale du logiciel.



Ce problème est désormais corrigé.

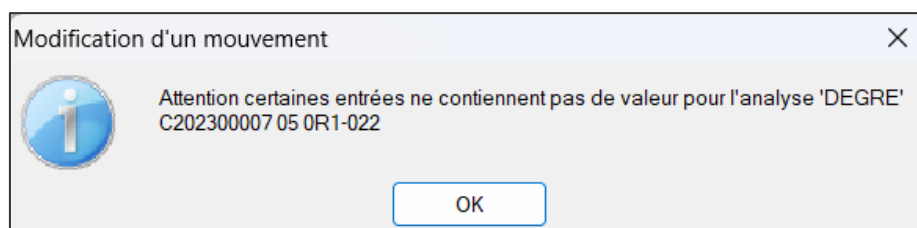
5.8. Formules d'opération de Chaptalisation : avertissement du manque d'analyses

#24626 Evolution

Général > Données > Opérations > Formules produits

Cercle > Mouvements cuverie

Il est possible de modifier vos formules de chaptalisation pour ajouter un contrôle avertissant qu'au moins une analyse est manquante afin d'éviter les « surchaptalisation ». Si vous souhaitez ajouter ce contrôle, vous pourrez contacter l'assistance afin de mettre à jour votre formule.



⚠ Point d'attention : cette formule est applicable uniquement aux cuves qui sont directement en destination d'entrées de moût.

6. LABORATOIRE

6.1. Suivi FA/FML – Filtre sur les sites disponible

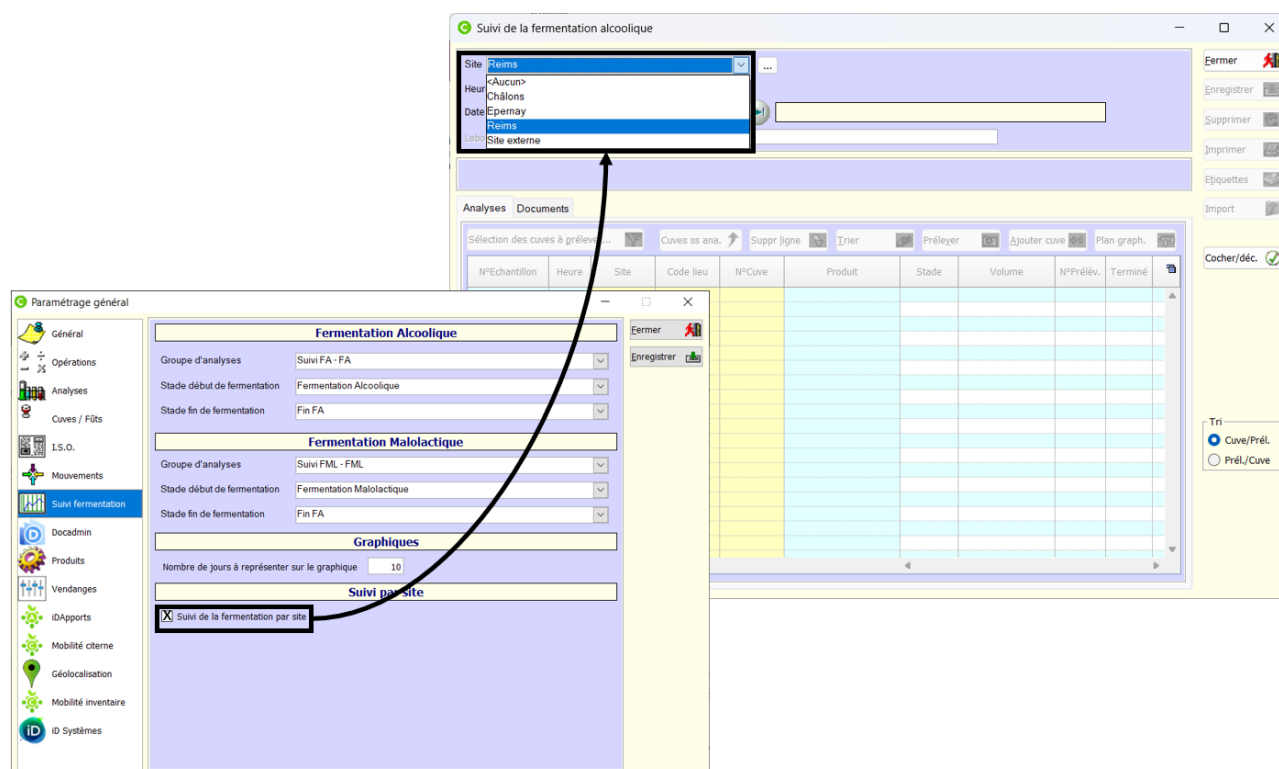
#24151 Evolution

Laboratoire > Fiche > Suivi FA

Laboratoire > Fiche > Suivi FML

Général > Paramétrage > Paramètres généraux > Suivi fermentation

Désormais, le suivi de FA et le suivi de FML sont filtrables par date et par site.



La case « Suivi de la fermentation par site » dans le paramétrage des suivis de fermentation est inactive par défaut si un suivi FA ou FML a déjà été réalisé sur la vendange en cours.

⚠ Points d'attention :

Le paramétrage est à activer avant saisie du premier suivi de FA ou FML.

Une fois paramétré par site, l'historique des suivis de fermentation des années précédentes ne sera plus visible dans la fenêtre des listes des suivis FA et FML. Il reste visible dans les fiches cuves et fiches produits. Et pour les années suivantes, à partir de l'activation du suivi par site, les listes seront de nouveau remplies par site.

6.2. *Suivi FA/FML – Heure bloquante*

#23185 Evolution

Laboratoire > Fiche > Suivi FA

Laboratoire > Fiche > Suivi FML

Lorsqu'une cuve était remplie après 12h ou vidée avant 12h, il était impossible dans les fenêtres « Suivi FA/FML » de sélectionner cette cuve. En effet, l'heure par défaut de l'échantillon sur iDCuvePro était 12h, ce qui bloquait la saisie, la cuve étant vide à cette heure.

Pour contrer en partie ce problème, à l'ouverture de la fenêtre de suivi de fermentation, l'heure est initialisée à l'heure système si la date est celle du jour, à 12h sinon. Une colonne observation est également ajoutée. Elle est accessible en saisie mais également alimentée automatiquement en cas d'ajout ou de report d'une cuve vidée dans la journée.

6.3. *Suivi FA/FML – Cuves en cours de suivi non chargées au changement d'année*

#25135 Correction

Laboratoire > Fiche > Suivi FA

Laboratoire > Fiche > Suivi FML

Lors du chargement des fenêtres de suivi de fermentation, le logiciel reprenait les lots de cuves en cours de fermentation de l'année civile et non de l'année vendange en cours. Ainsi, lors du passage de l'année 2023 à l'année 2024, le logiciel ne retrouvait pas les cuves en cours de fermentation en décembre 2023.

La méthode de recherche des cuves en cours de fermentation a été modifiée de manière à prendre celles qui n'ont pas été cochées « Terminé » et qui ont eu au moins une analyse de suivi de fermentation entre la date de début des vendanges et la date du suivi en cours.

6.4. *Suivi FML – Cuves non analysées retirables de la liste*

#24887 Evolution

Laboratoire > Fiche > Suivi FML

Les cuves qui sont suivies en FML ne sont pas forcément analysées tous les jours. Or, quand l'utilisateur crée une nouvelle fiche de suivi FML, le logiciel ajoute systématiquement à la fiche toutes les cuves présentes dans les fiches de suivi FML précédentes qui ne sont pas cochées "Terminé". L'utilisateur doit donc retirer à une à une chaque cuve non analysée.

Pour soulager cette tâche chronophage, un bouton a été ajouté à la fenêtre de suivi FML pour retirer toutes les cuves pour lesquelles aucune analyse n'a été saisie.

[illegible]

6.5. Import d'analyses – Blocage dû aux bornes

#25279 Correction

Laboratoire > Interfaces > Import analyses

Les analyses importées devaient forcément se situer entre les bornes paramétrées, même si la case « Saisie dans les bornes obligatoire » était décochée (*Données > Analyses > Général*). Son fonctionnement a été corrigé pour que l'import se fasse même en dehors des bornes quand c'est le paramétrage souhaité.

7. STOCK PO/PN

7.1. Entrée/Sortie de stock – Accès aux lots

#24524 Evolution

Stock PO/PN > Mouvements stock > Entrée

Stock PO/PN > Mouvements stock > Sortie

Stock PO/PN > Mouvements stock > Transfert

Lors de la saisie d'une entrée, d'une sortie ou d'un transfert site à site de stock de PO/PN, l'utilisateur peut sélectionner directement un lot, sans saisir au préalable le produit et son fournisseur. Il lui suffit de faire un clic-droit sur la colonne « Lot » ou de cliquer sur F4 pour ouvrir la liste des lots. Si toutefois un produit ou un fournisseur était déjà saisi, alors la liste des lots est préfiltrée sur ces informations à son ouverture.

Si le lot n'a pas été créé au préalable (*Stock PO/PN > Mouvements stock > Flèche ↘ > Lots*), l'utilisateur peut utiliser la fonctionnalité F5 lorsqu'il est sur la colonne « Lot » du mouvement pour ouvrir la fenêtre de modification et de création de lots.

[illegible]

7.2. Entrée/Sortie de stock – Contrôle d'ouverture des entrées ou des sorties de stock

#24843 Correction

Stock PO/PN > Mouvements stock > Entrée

Stock PO/PN > Mouvements stock > Sortie

Dans le module Stock PO/PN, il était possible, en utilisant les flèches passant d'un mouvement à un autre, de tomber sur une entrée dans la fenêtre des sorties ou sur une sortie dans la fenêtre des entrées. Les messages bloquants suivants apparaissaient :

- « Vous tentez d'ouvrir une entrée de stock dans l'écran de sortie de stock. »
- « Vous tentez d'ouvrir une sortie de stock dans l'écran d'entrée de stock. »



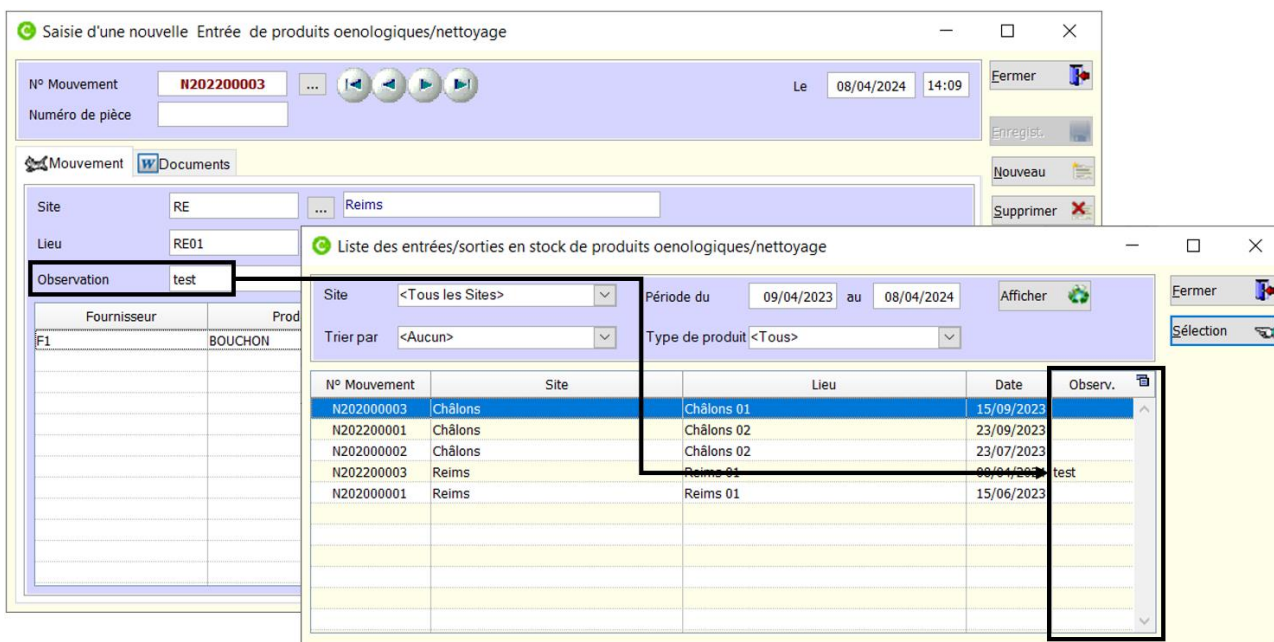
Un contrôle sur le type de mouvement en cours d'observation a donc été mis en place afin de n'ouvrir que des entrées dans la fenêtre des entrées de stock, et des sorties dans la fenêtre des sorties de stock.

7.3. Entrée de stock – Ajout d'une colonne « Observation »

#24890 Evolution

Stock PO/PN > Mouvements stock > Entrée

Dans la fenêtre de la liste des entrées de stock du module Stock PO/PN est désormais disponible une colonne « Observation ». Cette colonne sera alimentée avec ce qui aura été saisi dans le champ « Observation » de la fenêtre de saisie de l'entrée de stock.



N° Mouvement	Site	Lieu	Date	Observ.
N202000003	Châlons	Châlons 01	15/09/2023	
N202200001	Châlons	Châlons 02	23/09/2023	
N202000002	Châlons	Châlons 02	23/07/2023	
N202200003	Reims	Reims 01	08/04/2024	test
N202000001	Reims	Reims 01	15/06/2023	

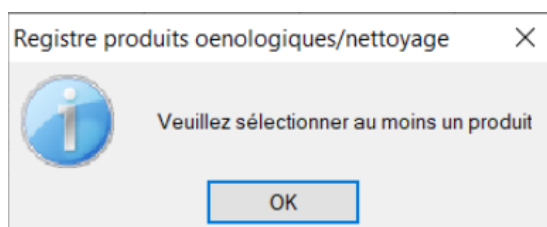
7.4. Registre PO/PN – Message d'avertissement incorrect

#25039 Correction

Stock PO/PN > Inventaire > Registre

Dans la fenêtre de Registre du module Stock PO/PN, il n'est pas forcément nécessaire de sélectionner une opération pour afficher le détail des produits. Ces derniers sont quant à eux obligatoires : il faut qu'au moins un produit soit sélectionné pour appuyer sur le bouton "Affichage".

Or, si aucun produit n'était sélectionné, le message d'erreur annonçait l'absence d'opération et non l'absence de produit. Le terme a été remplacé pour un message plus clair pour l'utilisateur.



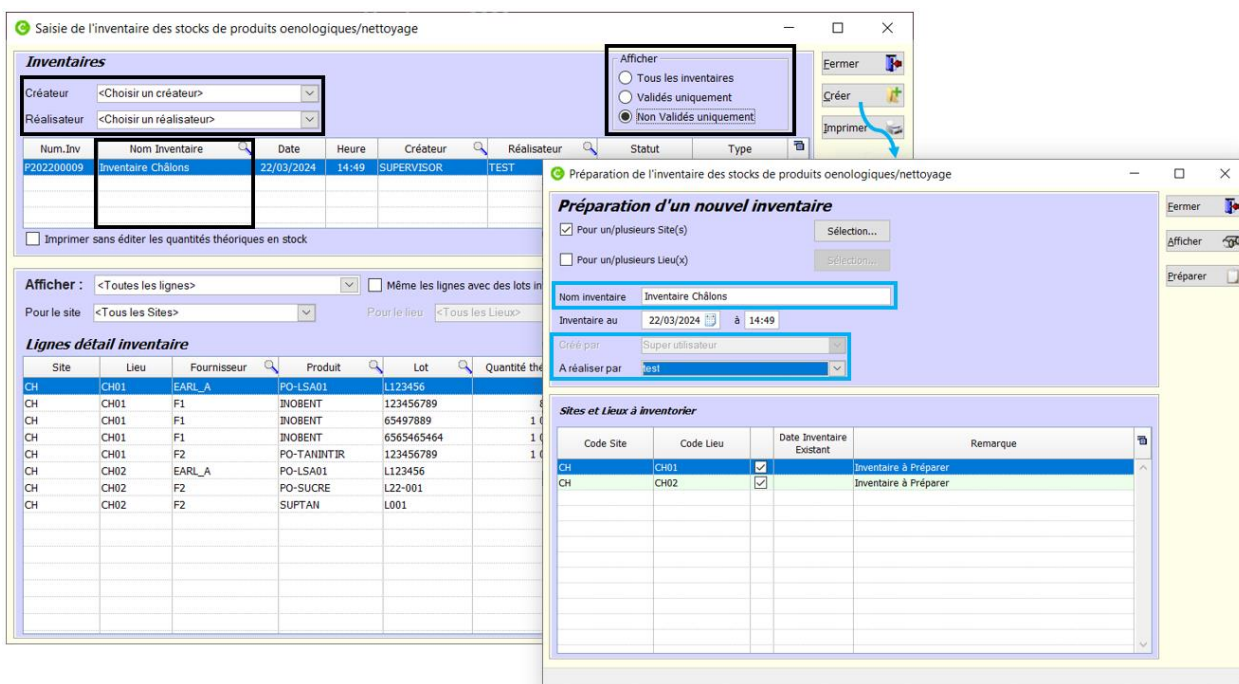
7.5. Inventaire PO/PN – Aménagement de la fenêtre pour accompagner la mobilité

#24704 Evolution

Stock PO/PN > Inventaire > Inventaire

Quelques modifications ont été apportées à la fenêtre d'inventaire des PO/PN suite à la mise en place de cette solution en mobilité, entraînant un changement ergonomique de cette dernière :

- Ajout de la notion de créateur (prérempli par défaut par le profil connecté)
- Ajout de la notion de réalisateur (saisie obligatoire, sélection dans la liste des profils iDCuvePro)
- Ajout d'un nom à l'inventaire (saisie obligatoire)
- Ajout d'un sélecteur pour afficher les inventaires en cours uniquement ou validés ou tous.



Saisie de l'inventaire des stocks de produits oenologiques/nettoyage

Inventaires

Créateur: <Choisir un créateur>
 Réalisateur: <Choisir un réalisateur>

Afficher:
☐ Tous les inventaires
☐ Validés uniquement
☒ Non Validés uniquement

Num.Inv	Nom Inventaire	Date	Heure	Créateur	Réalisateur	Statut	Type
P202200009	Inventaire Châlons	22/03/2024	14:49	SUPERVISOR	TEST		

☐ Imprimer sans éditer les quantités théoriques en stock

Afficher: <Toutes les lignes> ☐ Même les lignes avec des lots in
 Pour le site: <Tous les Sites> Pour le lieu: <Tous les Lieux>

Lignes détail inventaire

Site	Lieu	Fournisseur	Produit	Lot	Quantité thé
CH	CH01	EARL_A	PO-LSA01	L123456	
CH	CH01	F1	INOBEANT	123456789	
CH	CH01	F1	INOBEANT	65497889	1 0
CH	CH01	F1	INOBEANT	6565465464	1 0
CH	CH01	F2	PO-TANINTIR	123456789	
CH	CH02	EARL_A	PO-LSA01	L123456	
CH	CH02	F2	PO-SUCRE	L22-001	
CH	CH02	F2	SUPTAN	L001	

Préparation d'un nouvel inventaire

☒ Pour un/plusieurs Site(s) Sélection...
☐ Pour un/plusieurs Lieu(x) Sélection...

Nom inventaire: Inventaire Châlons
 Inventaire au: 22/03/2024 à 14:49
 Créé par: Super utilisateur
 A réaliser par: test

Sites et Lieux à inventorier

Code Site	Code Lieu	Date Inventaire Existant	Remarque
CH	CH01	<input checked="" type="checkbox"/>	Inventaire à Préparer
CH	CH02	<input checked="" type="checkbox"/>	Inventaire à Préparer

8. OUTILS

8.1. Tableau de bord Entrée de moût : Affichage des critères qualitatifs

#24906 Evolution

Outils > Tableaux bord > Entrées de moûts...

Dans le tableau de bord entrées de moût, il est désormais possible d'afficher les critères qualitatifs qui ont été saisis dans les annonces de pesée, les entrées de moût, les dépotages selon et les entrées raisin. Pour cela, il faut avoir coché la case composition et sélectionner les colonnes correspondantes aux critères qualitatifs à afficher (clic-droit sur en-tête de colonne puis « Sélectionner les colonnes »).

Tableau de bord - Entrées de moût

Du 01/01/2024 Au 30/05/2024

☒ Composition ☐ Cuve de destination ☐ Cuve pré-affectée

☒ Afficher les analyses ☐ Masquer les lignes ne contenant aucune analyse

Groupe d'analyses FA Suivi FA

Filtre personnalisé Aucun

Etat	N° Mouvement	N° Cerné	N° Expéditeur	N° Marc	Cépage	Tract	Appel	Orig	Cuve	Produit	Volume transféré	Phanumérique	Etat sanitaire	Livreur	Parcelle	Qualité
	C202300002	C01	01	EARL_C	C2401	CH	C	AOC	A		10,00	alpha	A	SCEVA	PARC1	2,5
	C202300001	C00	02	SARLA	L2402	CH	C	AOC	A		20,50	beta	B	SCEVB	PARC3	15,8
	C202300001	C00	03	SARLA	L2401	CH	T	AOC	A		5,00	alpha	A	SCEVA	PARC1	1,5
	C202300001	C00	03	SARLA	L2402	CH	T	AOC	A		5,00	beta	B	SCEVB	PARC3	15,8
	C202300001	C00	04	SARLB	L2403	CH	T	AOC	A		5,00	delta	C	SCEVC	PARC4	
	C202300001	C00	05	SARLB	L2403	CH	C	AOC	A		20,50	delta	C	SCEVC	PARC4	
	R202300002	C01	01	EARL_C	C2402	CH	C	AOC	A		10,50	beta				2,0
	R202300001		01	COOPA	R002	PN	C	AOC	A		12,00			SCEVB	PARC1	
	C202300003	C06	01	COOPA	L24-02	PN	T	AOC	A		5,00	alpha				
	C202300003	C06	02	COOPA	L24-02	PN	C	AOC	A		20,50	alpha				
	R202200001		01	CAVE	R001	CH	C	AOB	P		16,08					
	R202300001		01	COOPA	R001	PN	C	AOC	A		12,00	alpha		SCEVB	PARC2	
	C202300001	C00	01	SARLA	L2401	CH	C	AOC	A		20,50	alpha	A	SCEVA	PARC1	1,5
	R202200002		01	EARL_C	R24-01	PN	R	AOC	A		3,00	alpha	C	SCEVD	PARC8	5,0
	R202200002		01	EARL_C	R24-02	PN	R	AOC	A		6,00	beta	B	SCEVB	PARC1	20,0

Calculer les analyses moyennes

Moyennes

Analyse	Moyenne
Temp °C	
Densité T°	
D20	
Chlore	

9. DROITS AUX SITES

Pour rappel, il est possible de donner accès à un utilisateur iDCuvePro uniquement aux données d'un ou plusieurs sites auxquels il est assigné. Pour cela, il suffit de nous contacter pour activer ensemble la gestion des droits aux sites. Avec la version 6.13, cette option est appliquée à l'ensemble des modules d'iDCuvePro.

9.1. Général – Gestion des droits d'accès aux sites propagée à d'autres menus

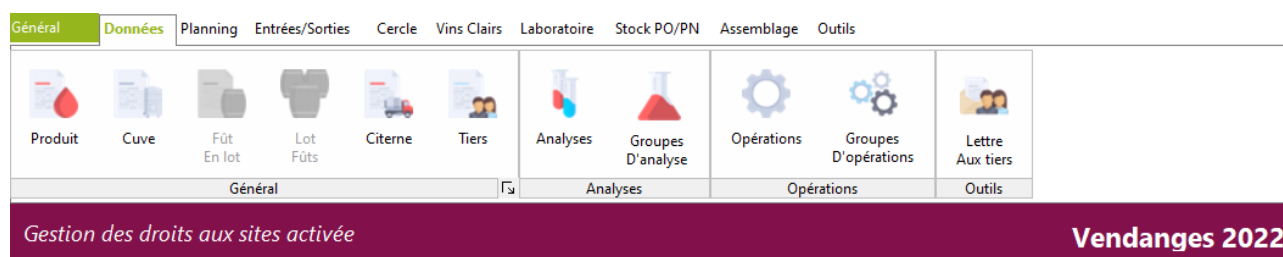
#23501 / #23502 / #23505 / #25324 Evolutions

La gestion des droits aux sites s'applique aux modules Planning, Vins clairs et Stock PO/PN, ainsi qu'aux inventaires de cuverie et de PO/PN.

9.2. Général – Indication gestion des droits aux sites active

#25313 Evolution

Une indication sur le bandeau de l'année vendange en dessous du menu principal apparaît lors de l'activation de la gestion des droits aux sites.



9.3. Aide à la décision Produits – Sélection sites autorisés

#24726 et #25312 Corrections

Cercle > Aides à la décision > Produits

Le principe de l'aide à la décision a été modifié dans le cas où la gestion des droits aux sites a été activée.

Si le profil est administrateur des sites, alors on garde le fonctionnement actuel de l'aide à la décision produit.

Si le profil a accès à un ou plusieurs sites, alors :

- le site par défaut de l'utilisateur est coché dans l'aide à la décision produit
- s'il n'a pas de site par défaut, aucun site n'est sélectionné par défaut mais un message s'affiche en précisant que l'utilisateur doit choisir un site par défaut
- s'il sélectionne l'ensemble des sites accessibles, la case du critère "Site de cuverie" doit rester cochée, ainsi que la case de chaque site de la liste.