

iDCuvePro

Note de version 6.17.000

- ❖ Livraison mai 2026
 - ❖ Liste des évolutions et correctifs
-

Sommaire

1. Données de base.....	3
1.1. Sélection lot de PO KO dans onglet Complément produits.....	3
2. Planning.....	4
2.1. DE manuelle : Contrôler et bloquer si décoche marc(s) affecté(s) à une citerne.....	4
2.2. Cartographie : message d'erreur à l'ouverture.....	5
2.3. Pré-affectations : disparition des saisies en cas de multicuves.....	7
2.4. Pré-affectations : modification de la coche "à Imprimer / Édité".....	7
3. Entrées/Sorties.....	8
3.1. Analyses : toutes les colonnes d'analyses ne sont pas visibles.....	8
3.2. Analyses : prévisualisation des analyses tronquée.....	9
3.3. Pigeage citerne : calcul pigeage sur édition entrées/sorties et transferts site à site.....	10
3.4. Editions des entrées : accès aux opérations d'entrées.....	10
4. Cercle.....	11
4.1. Module d'export des mouvements.....	11
4.2. Formule chaptalisation : adaptabilité du calcul du volume de moût.....	11
5. Laboratoire.....	12
5.1. Import analyses : blocage import en cas de suppression d'échantillon...	12
6. Module Vinifications extérieures.....	13

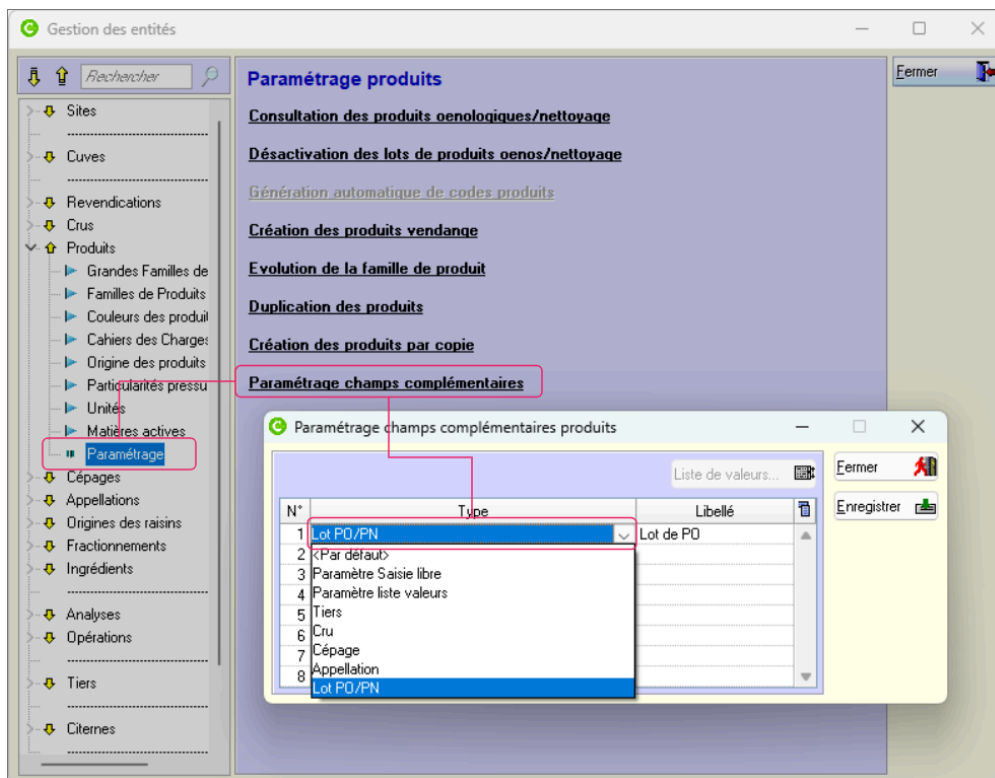
1. Données de base

1.1. Sélection lot de PO KO dans onglet Complément produits

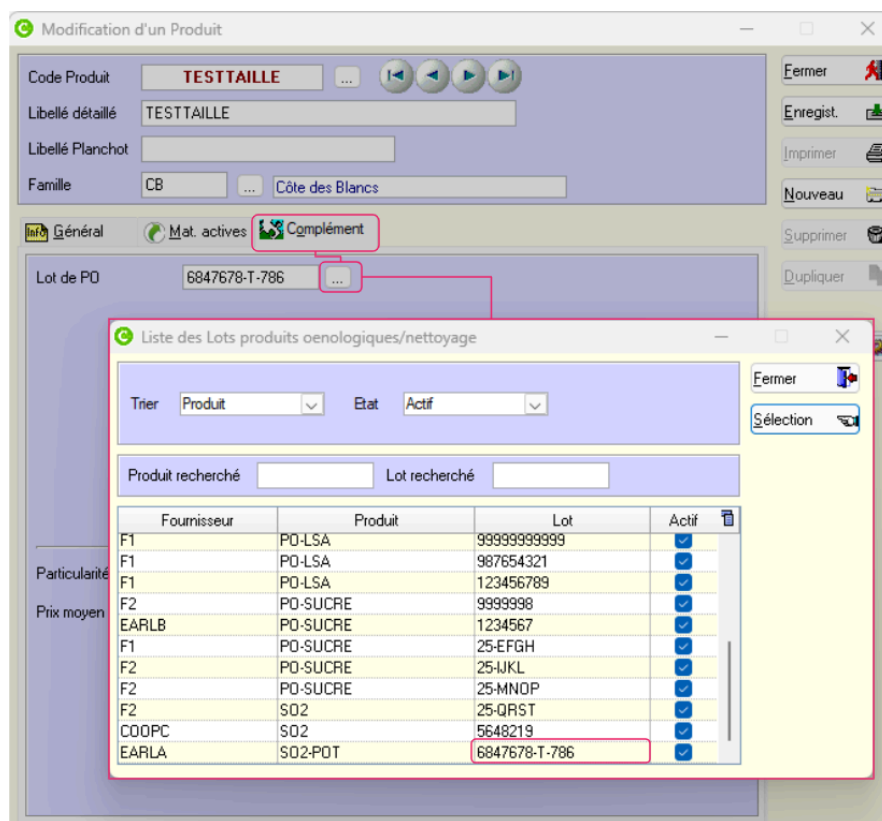
#29182 - Correction

Général > Données > Produits > Paramétrages champs complémentaires

Si un champ complémentaire est paramétré de type "Lot de PO/PN", le programme ira chercher la liste des lots de produits oenologiques et de nettoyage.



Dans Données > Produits > onglet Complément :



Quand un lot de PO ou PN ayant plus de 10 caractères était sélectionné, celui-ci n'était pas pris en compte, le champ restait à vide.

Le correctif permet de sélectionner un lot de PO ou PN jusqu'à 15 caractères, ceci étant le maximum pouvant être renseigné pour un lot de PO/PN.

2. Planning

2.1. DE manuelle : Contrôler et bloquer si décoche marc(s) affecté(s) à une citerne

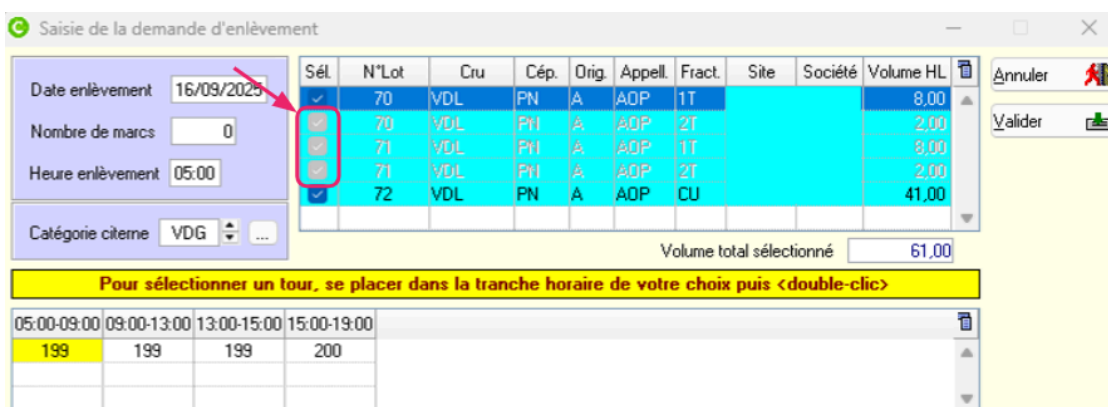
#29263 - Evolution

Planning > Annonces de pesées

Dans le cas où la demande d'enlèvement (DE) est faite manuellement (non générée automatiquement à partir de l'annonce de pesées), un cas particulier permettait de décocher des marcs qui étaient affectés à une citerne.

Le cas particulier était d'ouvrir la fenêtre de modification d'une demande d'enlèvement qui contenait des fractions de marc affectées à une citerne et des fractions de marcs non affectées à une citerne. Il n'y avait pas de contrôle qui empêchait de décocher les fractions de marc affectées. Ce qui provoquait, une fois la demande d'enlèvement enregistrée, une incohérence de statut des annonces de pesées.

Les coches pour sélectionner les fractions de marcs sont maintenant grisées et non modifiables pour les fractions affectées à une citerne.

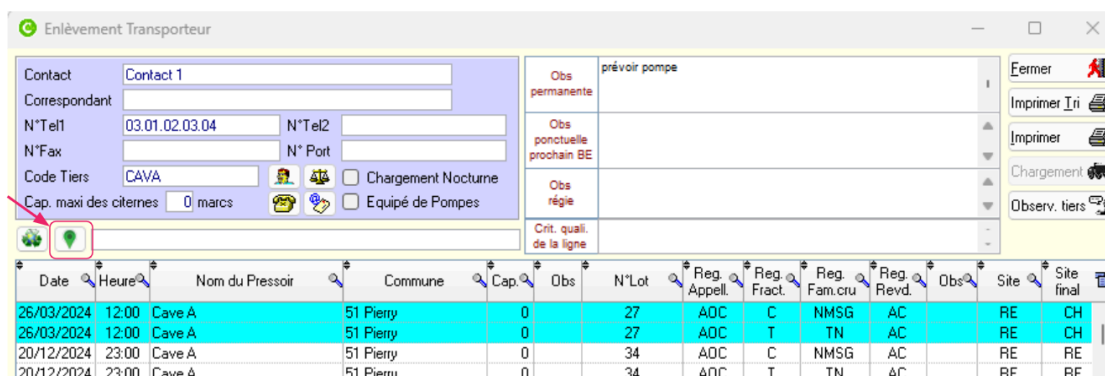


2.2. Cartographie : message d'erreur à l'ouverture

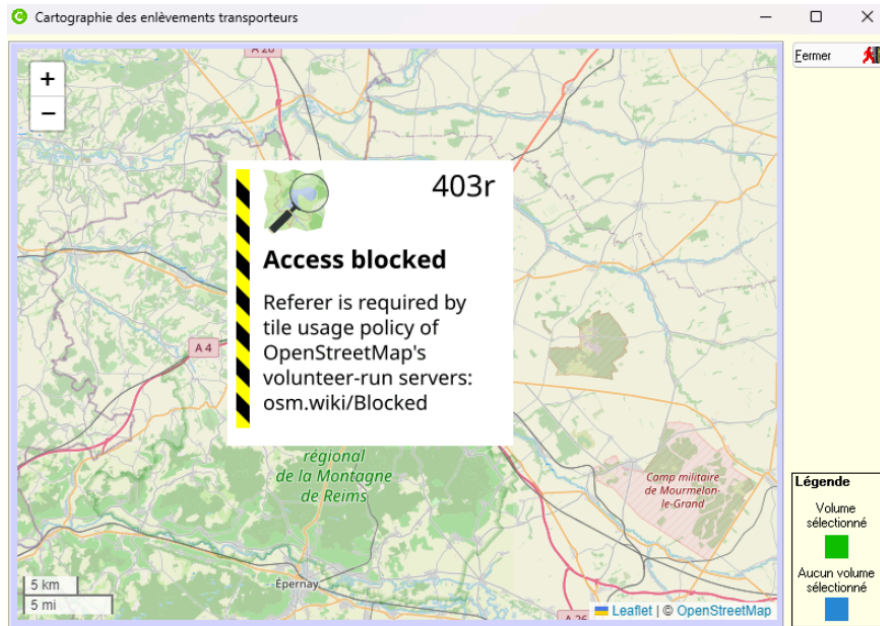
#31284 - Correction

Planning > Enlèvement transporteur > bouton Cartographie

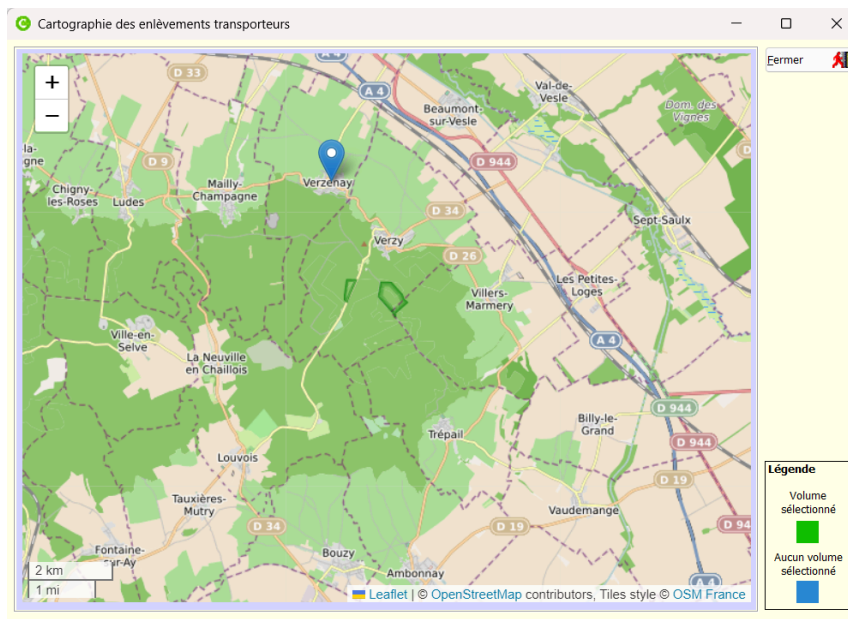
Lors de l'affichage de la cartographie des tiers depuis la fenêtre d'enlèvement transporteur :



Ce message d'erreur s'affichait :



Cette anomalie a été corrigée, la cartographie est maintenant pleinement disponible.



2.3. Pré-affectations : disparition des saisies en cas de multicuves

#29218 - Correction

Planning > Pré-affectation

Lors de la vendange 2025, il a été constaté qu'en cas de saisie dans le tableau de destination multi-cuves dans l'écran des pré-affectations, selon si la saisie est faite :

- manuellement (saisie du code cuve directement) ;
- ou sélection via la liste des cuves ;

alors il pouvait y avoir effacement de certaines cuves au rafraîchissement automatique de l'écran (toutes les 3 minutes) tant que l'enregistrement n'était pas fait.

Cela arrivait lorsqu'un nombre relativement élevé de cuves était saisies (minimum 6 ou 7 cuves), notamment en cas de déchargement direct de la citerne en fûts.

Une correction a été apportée afin de ne plus perdre les saisies au rafraîchissement automatique.

A noter : Une limite technique permet toutefois la perte uniquement de la dernière cuve saisie. En effet, si le rafraîchissement s'active, dans ce cas la dernière cuve saisie s'efface mais il suffit de la resaisir et d'enregistrer avant le prochain rafraîchissement .

2.4. Pré-affectations : modification de la coche "à Imprimer / Édité"

#29180 - Correction

Planning > Pré-affectation

Lors de la vendange 2025, il a été constaté qu'après :

- enregistrement des pré-affectations ;
- puis clic sur le bouton "Cocher/déc." ;
- puis clic sur les coches "Imp." de certains plans ;

les coches "Imp." de certains plans étaient automatiquement cochées sans qu'on les ait cochés.

Pour rappel, la coche "Imp." servait à la fois pour :

- cocher les documents à imprimer (pour éditions des pré-affectations ou bordereaux) ;
- indiquer les documents qui avaient déjà été édités au moins une fois (pour éditions des pré-affectations uniquement).

Une correction a été apportée pour ne plus avoir le problème et pour plus de clarté, la coche "Imp." a été séparée en deux colonnes :

- colonne "A impr." pour cocher les document à imprimer (pour éditions des pré-affectations ou bordereaux) ;
- colonne "Édité" pour indiquer les documents qui ont déjà été édités au moins une fois (pour éditions des pré-affectations uniquement).

The screenshot shows the 'Entrées de moûts : pré-affectation des cuves de destination' window. At the top, it displays the date '23/04/2024' and site 'Châlons-en-Champagne'. The main title is 'Pressoir Union Viticole A - Citerne C43 / C202000246 - Cru AZY - Fractionnement C'. Below this, there are search filters for 'Cap. ferm. HL', 'Vol. Initial HL', 'Dispo. Initial HL', and 'Vol. Final HL', all set to 0.00. A 'Rechercher' button is present. The main table has columns: 'à Impr.', 'Édité', 'Alerte', 'Citerne', 'N° Mouvement', 'Date et Heure', 'Cpt', 'Cru', 'Ori.', 'Rev.', 'Fract.', 'Nb marcs', 'Volume', 'N° Quai', 'Mod.', 'Cuve', 'Produit', 'Fer.', and 'Vali.'. The 'à Impr.' and 'Édité' columns contain checkboxes. Below the table, there are status indicators: 'Document non bloqué' (green square), 'Document bloqué' (red square), and 'Plan modifié' (triangle). At the bottom, there are two summary tables: one for 'Cru' (AZY, Cépage: CH, Fract.: C, Ori.: R, Appellation: AOC, Volume: 41,00) and another for 'Cuve' (Produit: DEMOPREAFF2, Volume: 41,00, Fer.: 2, Validée?: 2).

3. Entrées/Sorties

3.1. Analyses : toutes les colonnes d'analyses ne sont pas visibles

#29191 - Correction

Entrées/Sorties > Import analyses > Réceptions citernes

Entrées/Sorties > Import analyses > Dépotages belons

Entrées/Sorties > Import analyses > Entrées raisins

Lors de la vendange 2025, il a été constaté qu'en cas d'import d'un fichier comportant beaucoup de colonnes (au-delà de 18 colonnes), l'absence d'ascenseur horizontal

dans la prévisualisation des résultats d'analyses avant import ne permettait pas de voir les résultats au-delà de la 18ème colonne.

Un ascenseur horizontal a été ajouté afin de pouvoir voir jusqu'à 50 analyses.

The screenshot shows a software window titled 'Importation des analyses'. It contains a table with the following columns: Sel., N° Mouv., Saison, So2Total M, DG VDG, Acide Gluc, TAV, pH, DEN20, AT H2SO4, SO2 T, Sucre, and AT TH2. The table is partially visible, showing several rows of data. A horizontal scrollbar is located at the bottom of the table area, with a red arrow pointing to it.

Sel.	N° Mouv.	Saison	So2Total M	DG VDG	Acide Gluc	TAV	pH	DEN20	AT H2SO4	SO2 T	Sucre	AT TH2
<input type="checkbox"/>	C202300022					9.33	3.01		8.28	20	157.01	12.68
<input type="checkbox"/>	C202300022					9.25	3.22		6.74	21	155.73	10.32
<input type="checkbox"/>	C202500022											
<input type="checkbox"/>	C202300022					10.18	3.43		4.59			7.03
<input type="checkbox"/>	C202500023									27	171.37	
<input type="checkbox"/>	C202500022											
<input checked="" type="checkbox"/>	C202500022					10.26	3.09		6.60	22	172.65	10.10

3.2. Analyses : prévisualisation des analyses tronquée

#29190 - Correction

Entrées/Sorties > Import analyses > Réceptions citernes

Entrées/Sorties > Import analyses > Dépotages belons

Entrées/Sorties > Import analyses > Entrées raisins

Lors de la vendange 2025, il a été constaté qu'en cas d'import d'un fichier comportant beaucoup de lignes (au-delà de 45 lignes environ), l'ascenseur vertical dans la prévisualisation des résultats d'analyses avant import ne permettait pas de voir les résultats au-delà de la 46ème ligne.

Un correctif a été apporté à l'ascenseur vertical afin de ne plus avoir le problème.

3.3. Pigeage citerne : calcul pigeage sur édition entrées/sorties et transferts site à site

#29283 – Correction

L'anomalie sur le pigeage signalée lors d'un changement de citerne a été résolue. Le problème se présentait lorsque, dans un mouvement d'entrée ou de sortie citerne, ou de transfert site à site, on changeait la citerne après un premier enregistrement.

Il s'agissait d'un défaut d'initialisation de l'abaque citerne lors du basculement sur la nouvelle citerne.

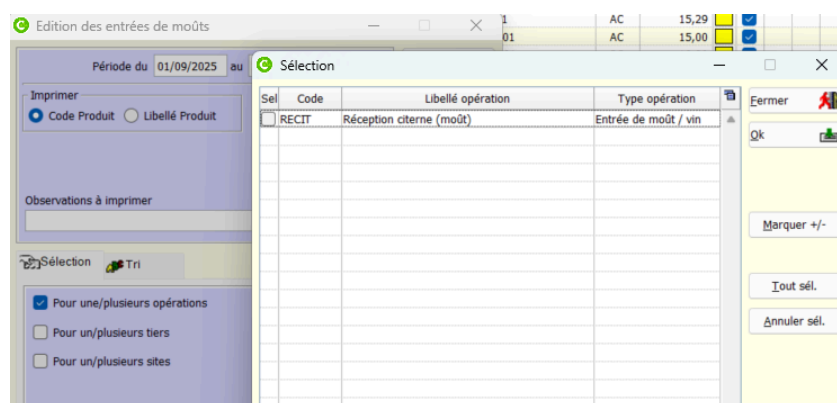
Le correctif appliqué permet d'avoir la bonne valeur du pigeage sur les fenêtres d'entrées/sorties et des transferts de site à site.

3.4. Editions des entrées : accès aux opérations d'entrées

#29164 – Correction

Entrées/Sorties > Editions > Moût > Édition des entrées de moût

La sélection des opérations sur l'édition des entrées de moût ne permettait de sélectionner uniquement des opérations de sorties. Ce problème a été corrigé pour pouvoir sélectionner des opérations d'entrées de moût.



4. Cercle

4.1. Module d'export des mouvements

En réponse aux sollicitations de notre clientèle, un module dédié à l'exportation des mouvements du cercle, notamment ceux de tirages, a été développé dans iDCuvePro.

Le but de la fonctionnalité est d'exporter de façon automatisée ou manuelle des informations concernant certaines opérations pour les mouvements du cercle (mouvements commençant par "M") puis de les importer dans un logiciel destinataire (ERP de Production par exemple).

Chaque opération peut être rattachée à un format d'export paramétrable. Les formats d'export peuvent avoir une structure identique afin de faciliter le travail d'import dans le logiciel destinataire.

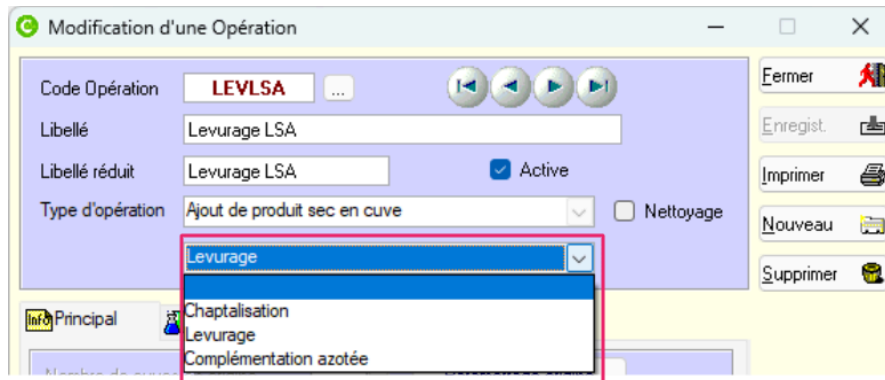
Ce module est activable à la demande et est soumis à une facturation. Nous vous invitons à nous contacter via le portail IWS afin de discuter des modalités de mise en place de ce module.

4.2. Formule chaptalisation : adaptabilité du calcul du volume de moût

#28620 - Evolution

La procédure de récupération du volume de moût à chaptaliser a été adaptée de façon à pouvoir prendre en compte uniquement les transferts cuve à cuve sans sous-type d'opération et les transferts site à site.

Pour rappel, les sous-types d'opération sont paramétrés dans *Données > Opérations > Opérations > liste déroulante* :



Peuvent donc être exclus du volume de moût à chaptaliser :

- les transferts cuve à cuve avec sous-type paramétré : Chaptalisation / Levurage / Ecoulage
- les ajouts de produits oenologiques quelque soit leur sous-type : Chaptalisation / Levurage / Complémentation azotée

A noter : Sans action de votre part, votre formule ne changera pas mais si vous souhaitez la faire évoluer, n'hésitez pas à contacter l'équipe MEP Support iDCuvePro.

5. Laboratoire

5.1. Import analyses : blocage import en cas de suppression d'échantillon

#29231 - Correction

Laboratoire > Fiche > Analyse > bouton Import

Laboratoire > Interfaces > Import analyses > Importation des analyses

Entrées/Sorties > Import analyses > Réceptions citernes

Entrées/Sorties > Import analyses > Dépotages belons

Entrées/Sorties > Import analyses > Entrées raisins

Il a été constaté lors des vendanges 2025 que l'import d'analyses pouvait provoquer un blocage, voire une fermeture inattendue d'iDCuvePro si un échantillon avait été supprimé dans le logiciel. Ce dysfonctionnement est désormais résolu : l'application identifie l'échantillon manquant par son numéro via un message d'alerte, tout en permettant la poursuite du reste de l'import.

6. Module Vinifications extérieures

En réponse aux sollicitations de notre clientèle, un module dédié à l'importation des données de compositions des vins clairs a été développé dans iDCuvePro.

L'objectif métier est de faciliter l'échange des caractéristiques des vins entre partenaires vinificateurs et destinataire des vins. Cela concerne uniquement les partenaires équipés de la solution iDCuvePro.

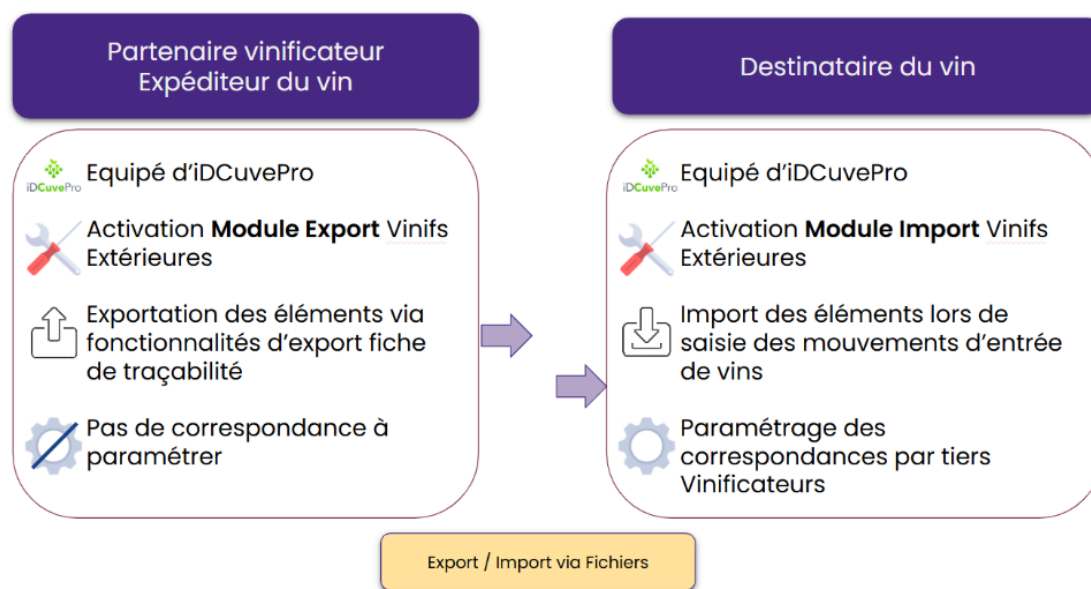


Schéma général des fonctionnalités

Le module permet l'import de données de la composition classique et de la composition œnologique (intrants).

Le module d'import est activable à la demande et est soumis à une facturation. Nous vous invitons à nous contacter via le portail IWS afin de discuter des modalités de mise en place de ce module.

Quant au module d'export, pour les partenaires vinificateurs, doit être activé (export de la fiche traçabilité dans un format dédié), sur simple demande, par l'assistance iDCuvePro. Le paramétrage pour exporter la fiche traçabilité doit être effectué.